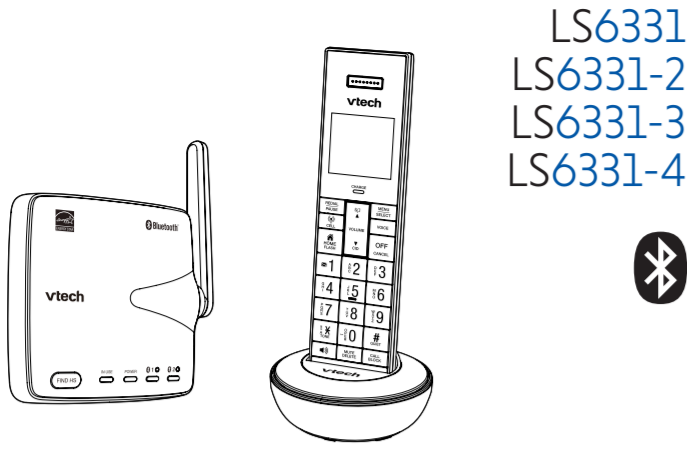


Allez à [phones.vtechcanada.com](https://www.phones.vtechcanada.com) pour les dernières nouvelles sur les produits Vtech.



LS6331
LS6331-2
LS6331-3
LS6331-4



Balayez le code QR pour obtenir des informations sur l'assistance



vrtech®

Guide d'utilisation abrégé (version canadienne)

INSTRUCTIONS DE SÉCURITÉ IMPORTANTES

Lors de l'utilisation de votre équipement téléphonique, des précautions de base doivent toujours être prises afin de réduire les risques d'incendie, d'électrocution et de blessure, notamment les suivantes :

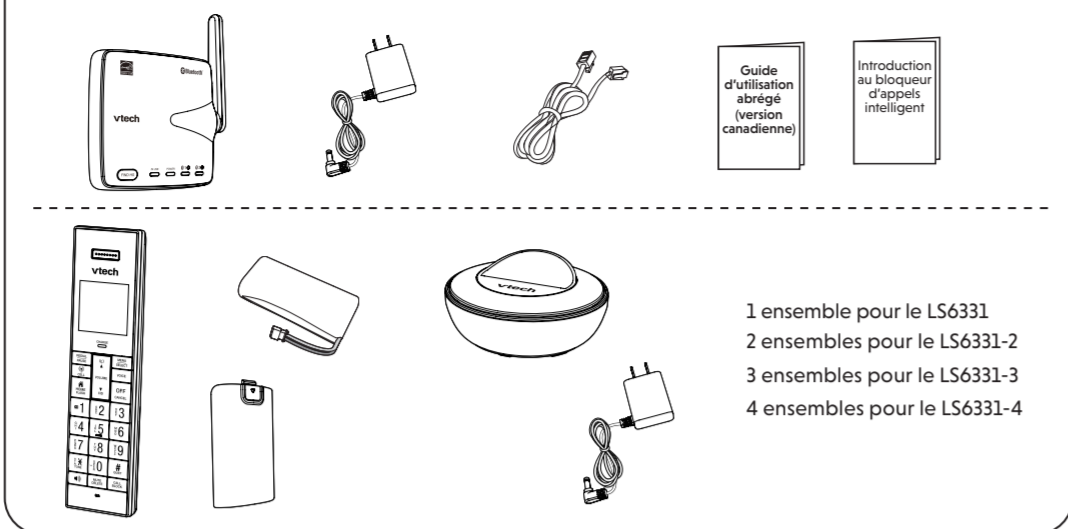
- Lire et comprendre toutes les instructions.
- Respectez tous les avertissements et toutes les instructions figurant sur le produit.
- N'utilisez qu'avec des dispositifs Bluetooth homologués par UL.
- Débranchez ce produit de la prise murale avant de le nettoyer. N'utilisez pas de nettoyants liquides ou en aérosol. Utilisez un chiffon humide pour le nettoyage.
- MISE EN GARDE** : Ne pas installer le socle du téléphone à une hauteur supérieure à 2 mètres.
- Ne pas utiliser ce produit à proximité de l'eau, par exemple près d'une baignoire, d'un lavabo, d'un évier de cuisine, d'un bac à lavage ou d'une piscine, ou encore dans un sous-sol ou une douche humide.
- Ne pas placer ce produit sur une table, une étagère, un support ou toute autre surface instable.
- Évitez de placer le système téléphonique dans des endroits soumis à des températures extrêmes, à la lumière directe du soleil ou à d'autres appareils électriques. Protégez votre téléphone de l'humidité, de la poussière, des liquides corrosifs et des fumées.
- Des fentes et des ouvertures à l'arrière ou au bas de la base du téléphone et du combiné sont prévues pour la ventilation. Pour les protéger contre la surchauffe, ces ouvertures ne doivent pas être obstruées en plaçant le produit sur une surface molle telle qu'un lit, un canapé ou un tapis. Ce produit ne doit jamais être placé à proximité ou au-dessus d'un radiateur ou d'une bouche de chaleur. Ce produit ne doit pas être placé dans un endroit où il n'y a pas de ventilation adéquate.
- Des fentes et des ouvertures à l'arrière ou au bas de la base du téléphone et du combiné sont prévues pour la ventilation. Pour les protéger contre la surchauffe, ces ouvertures ne doivent pas être obstruées en plaçant le produit sur une surface molle telle qu'un lit, un canapé ou un tapis. Ce produit ne doit jamais être placé à proximité ou au-dessus d'un radiateur ou d'une bouche de chaleur. Ce produit ne doit pas être placé dans un endroit où il n'y a pas de ventilation adéquate.
- Ce produit ne doit être utilisé qu'à partir du type de source d'alimentation indiqué sur l'étiquette de marquage. Si vous n'êtes pas sûr du type d'alimentation électrique de votre domicile ou de votre bureau, consultez votre revendeur ou la compagnie d'électricité locale.
- Ne laissez rien reposer sur le cordon d'alimentation. N'installez pas ce produit dans un endroit où l'on pourrait marcher sur le cordon.
- N'introduisez jamais d'objets de quelque nature que ce soit dans ce produit par les fentes de la base du téléphone ou du combiné, car ils pourraient toucher des points de tension dangereux ou créer un court-circuit. Ne jamais renverser de liquide sur l'appareil.
- Pour réduire le risque d'électrocution, ne démontez pas ce produit, mais confiez-le à un service de réparation agréé. L'ouverture ou le retrait de parties du socle ou du combiné autres que les portes d'accès spécifiées peut vous exposer à des tensions dangereuses ou à d'autres risques. Un réassemblage incorrect peut provoquer une électrocution lors de l'utilisation ultérieure du produit.
- Ne pas surcharger les prises murales et les rallonges électriques.
- Débrancher ce produit de la prise murale et confiez sa réparation à un centre de service agréé dans les conditions suivantes :
 - Lorsque le cordon d'alimentation ou la fiche est endommagé(e) ou effiloché(e).
 - Si un liquide a été renversé sur l'appareil.
 - Si l'appareil a été exposé à la pluie ou à l'eau.
 - Si l'appareil ne fonctionne pas normalement en suivant les instructions d'utilisation. Ne réglez que les commandes couvertes par le mode d'emploi. Un mauvais réglage des autres commandes peut entraîner des dommages et nécessite souvent une intervention importante d'un technicien agréé pour rétablir le fonctionnement normal de l'appareil.

CONSERVEZ CES INSTRUCTIONS

- Pile**
 - N'utilisez que la pile fournie ou une pile équivalente. Pour commander une pile de remplacement, visitez notre site web à l'adresse suivante [phones.vtechcanada.com](https://www.phones.vtechcanada.com) ou contactez nous au 1-800-267-7377.

INCLUS DANS L'EMBALLAGE

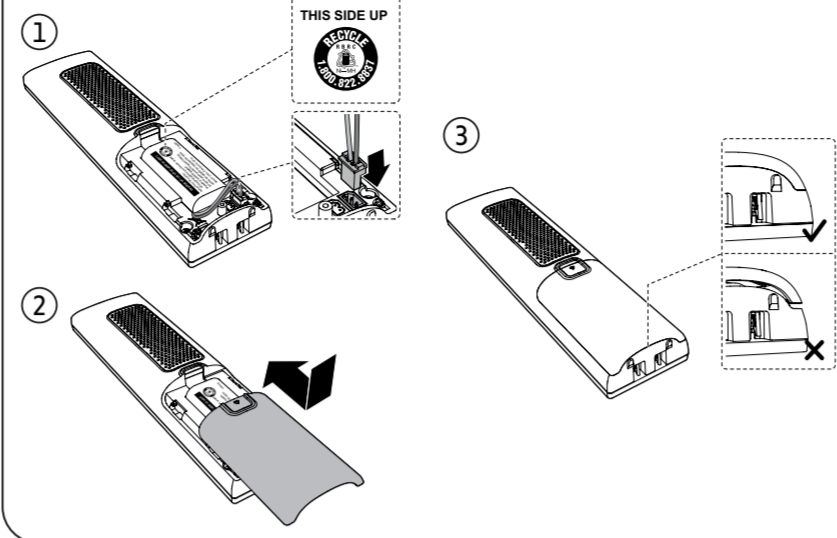
L'emballage de votre téléphone contient les éléments suivants. Conservez votre reçu de caisse et l'emballage d'origine au cas où il serait nécessaire d'expédier votre téléphone pour bénéficier du service de garantie.



- ensemble pour le LS6331
- ensembles pour le LS6331-2
- ensembles pour le LS6331-3
- ensembles pour le LS6331-4

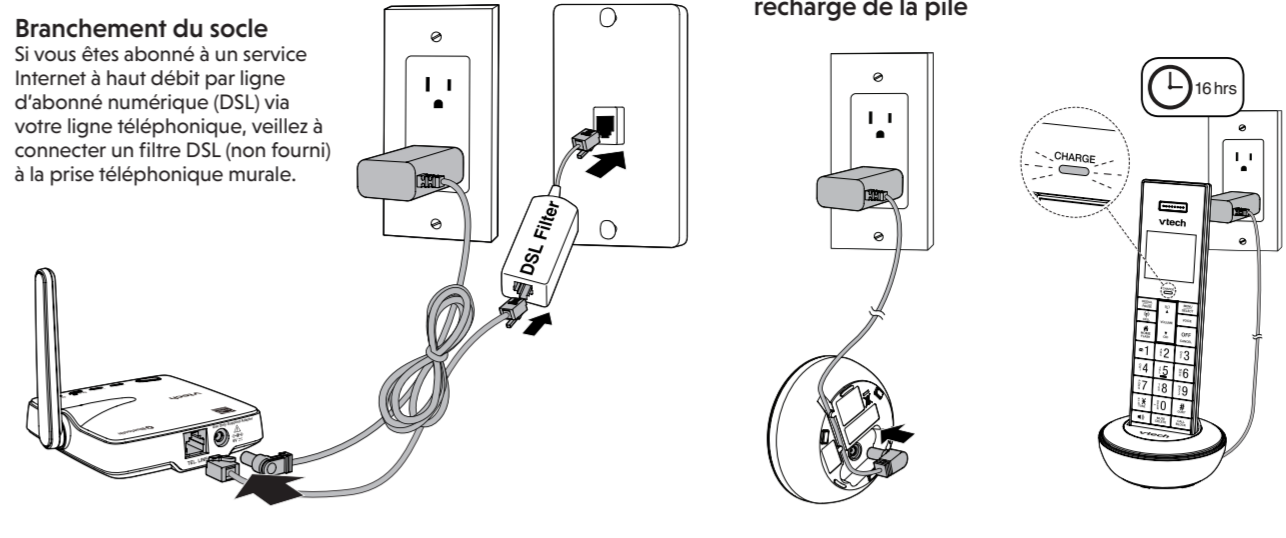
INSTALLATION ET BRANCHEMENT

Installation de la pile

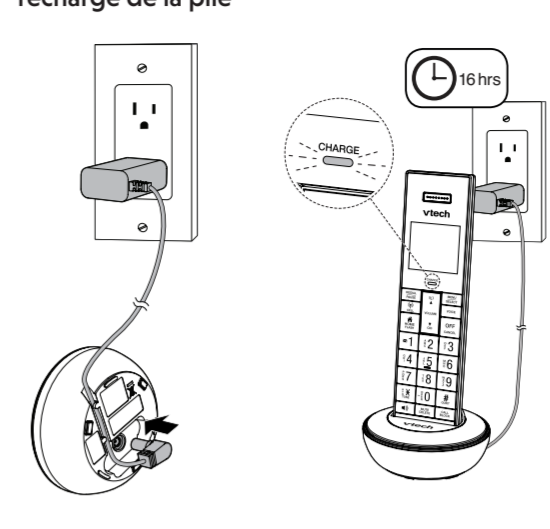


Branchement et recharge

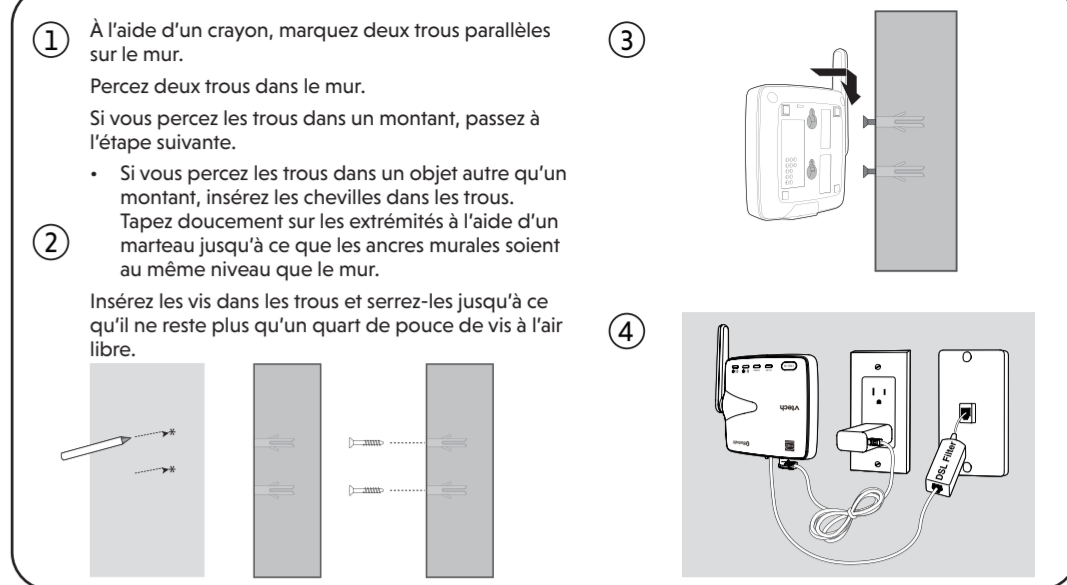
Branchement du socle
Si vous êtes abonné à un service Internet à haut débit par ligne d'abonné numérique (DSL) via votre ligne téléphonique, veuillez à connecter un filtre DSL (non fourni) à la prise téléphonique murale.



Branchement du chargeur et recharge de la pile

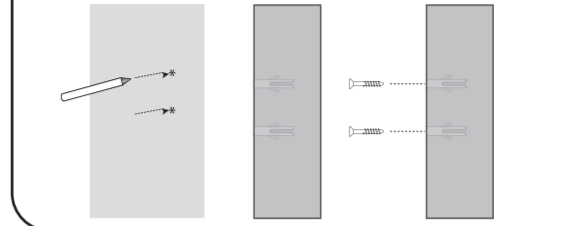


FIXATION (OPTIONNEL)



- À l'aide d'un crayon, marquez deux trous parallèles sur le mur. Percez deux trous dans le mur. Si vous percez les trous dans un montant, passez à l'étape suivante.
 - Si vous percez les trous dans un objet autre qu'un montant, insérez les chevilles dans les trous. Tapez doucement sur les extrémités à l'aide d'un marteau jusqu'à ce que les ancrs murales soient au même niveau que le mur.

Insérez les vis dans les trous et serrez-les jusqu'à ce qu'il ne reste plus qu'un quart de pouce de vis à l'air libre.



INSTRUCTIONS DE SÉCURITÉ IMPORTANTES

Lors de l'utilisation de votre équipement téléphonique, des précautions de base doivent toujours être prises afin de réduire les risques d'incendie, d'électrocution et de blessure, notamment les suivantes :

- Lire et comprendre toutes les instructions.
- Respectez tous les avertissements et toutes les instructions figurant sur le produit.
- N'utilisez qu'avec des dispositifs Bluetooth homologués par UL.
- Débranchez ce produit de la prise murale avant de le nettoyer. N'utilisez pas de nettoyants liquides ou en aérosol. Utilisez un chiffon humide pour le nettoyage.
- MISE EN GARDE** : Ne pas installer le socle du téléphone à une hauteur supérieure à 2 mètres.
- Ne pas utiliser ce produit à proximité de l'eau, par exemple près d'une baignoire, d'un lavabo, d'un évier de cuisine, d'un bac à lavage ou d'une piscine, ou encore dans un sous-sol ou une douche humide.
- Ne pas placer ce produit sur une table, une étagère, un support ou toute autre surface instable.
- Évitez de placer le système téléphonique dans des endroits soumis à des températures extrêmes, à la lumière directe du soleil ou à d'autres appareils électriques. Protégez votre téléphone de l'humidité, de la poussière, des liquides corrosifs et des fumées.
- Des fentes et des ouvertures à l'arrière ou au bas de la base du téléphone et du combiné sont prévues pour la ventilation. Pour les protéger contre la surchauffe, ces ouvertures ne doivent pas être obstruées en plaçant le produit sur une surface molle telle qu'un lit, un canapé ou un tapis. Ce produit ne doit jamais être placé à proximité ou au-dessus d'un radiateur ou d'une bouche de chaleur. Ce produit ne doit pas être placé dans un endroit où il n'y a pas de ventilation adéquate.
- Des fentes et des ouvertures à l'arrière ou au bas de la base du téléphone et du combiné sont prévues pour la ventilation. Pour les protéger contre la surchauffe, ces ouvertures ne doivent pas être obstruées en plaçant le produit sur une surface molle telle qu'un lit, un canapé ou un tapis. Ce produit ne doit jamais être placé à proximité ou au-dessus d'un radiateur ou d'une bouche de chaleur. Ce produit ne doit pas être placé dans un endroit où il n'y a pas de ventilation adéquate.
- Ce produit ne doit être utilisé qu'à partir du type de source d'alimentation indiqué sur l'étiquette de marquage. Si vous n'êtes pas sûr du type d'alimentation électrique de votre domicile ou de votre bureau, consultez votre revendeur ou la compagnie d'électricité locale.
- Ne laissez rien reposer sur le cordon d'alimentation. N'installez pas ce produit dans un endroit où l'on pourrait marcher sur le cordon.
- N'introduisez jamais d'objets de quelque nature que ce soit dans ce produit par les fentes de la base du téléphone ou du combiné, car ils pourraient toucher des points de tension dangereux ou créer un court-circuit. Ne jamais renverser de liquide sur l'appareil.
- Pour réduire le risque d'électrocution, ne démontez pas ce produit, mais confiez-le à un service de réparation agréé. L'ouverture ou le retrait de parties du socle ou du combiné autres que les portes d'accès spécifiées peut vous exposer à des tensions dangereuses ou à d'autres risques. Un réassemblage incorrect peut provoquer une électrocution lors de l'utilisation ultérieure du produit.
- Ne pas surcharger les prises murales et les rallonges électriques.
- Débrancher ce produit de la prise murale et confiez sa réparation à un centre de service agréé dans les conditions suivantes :
 - Lorsque le cordon d'alimentation ou la fiche est endommagé(e) ou effiloché(e).
 - Si un liquide a été renversé sur l'appareil.
 - Si l'appareil a été exposé à la pluie ou à l'eau.
 - Si l'appareil ne fonctionne pas normalement en suivant les instructions d'utilisation. Ne réglez que les commandes couvertes par le mode d'emploi. Un mauvais réglage des autres commandes peut entraîner des dommages et nécessite souvent une intervention importante d'un technicien agréé pour rétablir le fonctionnement normal de l'appareil.

CONSERVEZ CES INSTRUCTIONS

- Pile**
 - N'utilisez que la pile fournie ou une pile équivalente. Pour commander une pile de remplacement, visitez notre site web à l'adresse suivante [phones.vtechcanada.com](https://www.phones.vtechcanada.com) ou contactez nous au 1-800-267-7377.

SURVOL

- Ne pas jeter la pile au feu. Consultez les codes locaux de gestion des déchets pour connaître les instructions spéciales de mise au rebut.
- Ne pas ouvrir ou mutiler la pile. L'électrolyte libéré est corrosif et peut provoquer des brûlures ou des blessures aux yeux ou à la peau. L'électrolyte peut être toxique en cas d'ingestion.
- Ne pas ouvrir ou mutiler la pile. L'électrolyte libéré est corrosif et peut provoquer des brûlures ou des blessures aux yeux ou à la peau. L'électrolyte peut être toxique en cas d'ingestion.
- Manipulez les piles avec précaution afin de ne pas créer de court-circuit avec des matériaux conducteurs.
- Ne chargez la pile fournie avec ce produit qu'en respectant les instructions et les limitations spécifiées dans ce guide.

Précautions pour les utilisateurs de stimulateurs cardiaques implantés
Stimulateurs cardiaques (s'applique uniquement aux téléphones numériques sans fil) : Wireless Technology Research, LLC (WTR), une entité de recherche indépendante, a mené une évaluation multidisciplinaire des interférences entre les téléphones portables sans fil et les stimulateurs cardiaques implantés. Avec le soutien de la Food and Drug Administration (FDA), WTR recommande aux médecins de :

- Les téléphones sans fil doivent être placés à une distance d'au moins six pouces du stimulateur cardiaque.
- Il ne faut PAS placer les téléphones sans fil directement au-dessus du stimulateur cardiaque, par exemple dans une poche de poitrine, lorsqu'il est allumé.
- Le téléphone sans fil doit être utilisé à l'oreille opposée au stimulateur cardiaque.

L'évaluation de WTR n'a pas identifié de risque pour les passants porteurs d'un stimulateur cardiaque du fait de l'utilisation de téléphones sans fil par d'autres personnes.

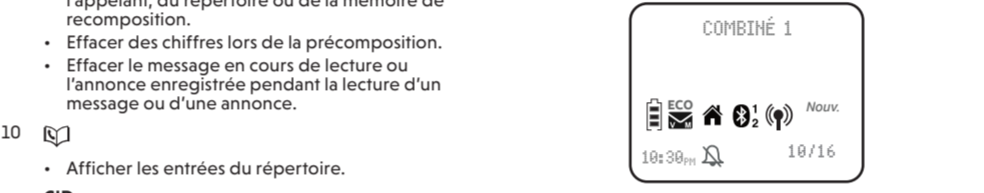
À PROPOS DES TÉLÉPHONES SANS FIL

- Confidentialité** : Les mêmes caractéristiques qui rendent un téléphone sans fil pratique créent certaines limites. Les appels téléphoniques sont transmis entre le socle et le combiné sans fil par des ondes radio, il est donc possible que les conversations téléphoniques sans fil soient interceptées par un équipement de réception radio à portée du combiné sans fil. C'est pourquoi il ne faut pas considérer les conversations téléphoniques sans fil comme étant aussi privées que celles des téléphones filaires.
- Alimentation électrique** : Le socle de ce téléphone sans fil doit être raccordé à une prise électrique en état de fonctionnement. La prise électrique ne doit pas être contrôlée par un interrupteur mural. Les appels ne peuvent pas être effectués à partir du combiné sans fil si le socle est débranché, hors fonction ou si l'alimentation électrique est interrompue.
- Interférence potentielle du téléviseur** : Certains téléphones sans fil fonctionnent à des fréquences qui peuvent provoquer des interférences avec les téléviseurs et les magnétoscopes. Pour minimiser ou prévenir de telles interférences, ne placez pas le socle du téléphone sans fil près ou au-dessus d'un téléviseur ou d'un magnétoscope. En cas d'interférence, le fait d'éteindre le téléphone sans fil du téléviseur ou du magnétoscope réduit ou élimine souvent l'interférence.
- Piles rechargeables à l'hydruure métallique de nickel** : Mettez ces piles au rebut de manière sûre. Ne brûlez pas et ne percez pas la pile. Comme les autres piles de ce type, si elles sont brûlées ou percées, elles peuvent libérer des substances caustiques susceptibles de provoquer des blessures.

INSTALLATION ET BRANCHEMENT

- CALL BLOCK**
 - Bloquer l'appel entrant lorsque le téléphone sonne.
 - En cours d'appel, appuyez sur pour bloquer l'appel.
 - Afficher le menu du bloqueur d'appels intelligent lorsqu'il est inactif.
- MUTE/DELETE**
 - Mettre le microphone en sourdine pendant un appel.
 - Mettre temporairement la sonnerie en sourdine lorsque le combiné sonne.
 - Effacer une entrée individuelle lors de la consultation du répertoire d'identification de l'appelant, du répertoire ou de la mémoire de reconstitution.
 - Effacer des chiffres lors de la précomposition.
 - Effacer le message en cours de lecture ou l'annonce enregistrée pendant la lecture d'un message ou d'une annonce.

Affichage du combiné



- Afficher les entrées du répertoire.
- Réviser les entrées du répertoire de l'identification de l'appelant.

▲ VOLUME ▼

- Déplacer le curseur vers la gauche ou la droite lors de la saisie de noms ou de chiffres.
- Augmenter ou diminuer le volume d'écoute lors d'un appel, ou augmenter ou diminuer le volume de lecture d'un message.

11 REDIAL/PAUSE

- Consulter la liste de reconstitution.
- Insérer une pause pendant la composition ou l'entrée de numéros dans le répertoire.

12 ☎ CELL

- Passer un appel cellulaire ou y répondre.
- Répondre à un appel cellulaire entrant lorsque vous entendez une alerte d'appel en attente pendant un appel cellulaire.
- Rappeler l'appelant si le numéro de l'appelant est disponible lorsque vous consultez le répertoire d'identification de l'appelant.

13 🏠 HOME/FLASH

- Passer un appel résidentiel ou y répondre.
- Répondre à un appel entrant à domicile lorsque vous entendez une alerte d'appel en attente.
- Rappeler l'appelant si son numéro est disponible lors de la consultation du répertoire d'identification de l'appelant.

14 📞 1

- Lors de la consultation d'une entrée du répertoire d'identification de l'appelant, appuyez plusieurs fois sur pour ajouter ou supprimer le 1 devant le numéro de téléphone avant de le composer ou de l'enregistrer dans le répertoire.
- Maintenez enfoncé pour régler ou composer le numéro d'accès à la messagerie vocale.

Socle du téléphone

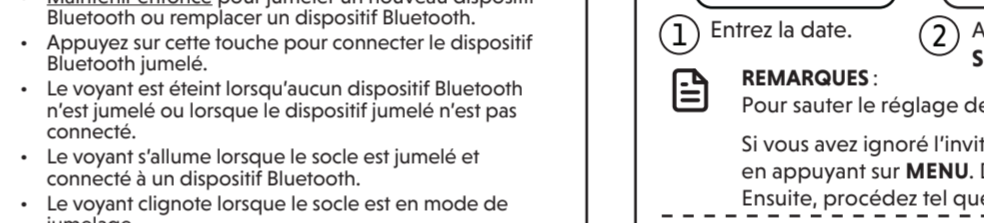
- FIND HS**
 - Envoyer un télé-signal à tous les combinés.

INSTALLATION ET BRANCHEMENT

- Voyant IN USE**
 - Allumé lorsque le combiné est en cours d'utilisation ou lorsque le socle est en cours d'initialisation d'un combiné.
 - Clignote en cas d'appel entrant ou lorsqu'un autre téléphone partageant la même ligne est en cours d'utilisation.
 - Clignote lentement lorsque le socle annule l'initialisation de tous les combinés.
- Voyant POWER**
 - Allumé lorsque le socle est connecté à l'alimentation électrique.
- Antenne**
 - Maintenir enfoncé pour jumeler un nouveau dispositif Bluetooth ou remplacer un dispositif Bluetooth.
 - Appuyer sur cette touche pour connecter le dispositif Bluetooth jumelé.
 - Le voyant est éteint lorsqu'aucun dispositif Bluetooth n'est jumelé ou lorsque le dispositif jumelé n'est pas connecté.
 - Le voyant s'allume lorsque le socle est jumelé et connecté à un dispositif Bluetooth.
 - Le voyant clignote lorsque le socle est en mode de jumelage.

6 Prise d'alimentation

7 Prise du fil téléphonique



Guide vocal pour le bloqueur d'appels intelligent

Après avoir réglé ou ignoré le réglage de la date et de l'heure, le combiné vous demandera si vous souhaitez régler le bloqueur d'appels intelligent. Pour plus d'informations, voir **Utilisation du guide vocal pour le réglage du bloqueur d'appels intelligent** du guide d'utilisation complet.

Lorsque le combiné vous invite à configurer le bloqueur d'appels intelligent via le guide vocal :

- Appuyez sur **MENU** du combiné pour démarrer le guide vocal.
- Le combiné vous invitera, "Allo! Ce guide vocal vous aidera à effectuer la configuration de base du bloqueur d'appels intelligent."

- Saisissez les numéros des options désignées en suivant les instructions du guide vocal.
- Pour sauter le guide vocal, appuyez sur **OFF/CANCEL**.

Changement de langage de l'affichage ACL

Vous pouvez sélectionner l'anglais, le français ou l'espagnol pour l'affichage à l'écran :

- Appuyez sur **MENU** lorsque le combiné n'est pas en cours d'utilisation.
- Appuyez sur ▼ ou ▲ défilez jusqu'à **Reglages** et appuyez sur **SELECT**.

- Lorsque le combiné émet la tonalité de confirmation transmise par l'appel vocal du téléphone cellulaire, appuyez sur pour sélectionner la direction du combiné, puis attendez le retour d'information. Répondez retour d'information de l'appel vocal, si nécessaire.
 - Vous pouvez appuyer sur **1** du combiné pour désactiver le haut-parleur mains libres et entendre le retour d'information à travers l'écouteur du combiné.
- Pour terminer la session de commandes à distance, appuyez sur **OFF/CANCEL** du combiné. Vous pouvez recommencer aux étapes 1 à 3 mentionnées ci-dessus.

REMARQUES :

Une fois que vous avez activé la fonction de commande vocale à distance, vous utilisez l'appel vocal de votre téléphone cellulaire pour commander votre téléphone cellulaire.

Veillez consulter le guide de l'utilisateur du téléphone cellulaire et les rubriques d'aide de l'appel vocal pour connaître les commandes que vous pouvez utiliser et les éventuelles limitations de l'appel vocal.

Certains fabricants de réseaux peuvent personnaliser le système d'exploitation du téléphone et implémenter leur propre appel vocal. Si vous souhaitez utiliser

Activation des commandes vocales à distance sur le combiné :

- Appuyez sur **VOICE** du combiné.
 - Si vous avez connecté un téléphone cellulaire au téléphone, le combiné affiche directement le nom du dispositif du téléphone cellulaire connecté.
 - Si vous avez connecté deux téléphones cellulaires au téléphone, le combiné affichera **Sél. dispositif**, suivi de la liste des noms de dispositifs des téléphones cellulaires connectés. Faites défiler pour choisir le téléphone cellulaire désiré, puis appuyez sur **SELECT**.
- Le combiné affichera l'icône de la commande vocale à distance (☎).

- Si l'activation échoue, le combiné affichera **Non disponible**. Lorsque l'écran retourne en mode de veille, procédez à l'étape 1 à nouveau.

Appli VTech Connect to Cell™

Cette appli vous aide à intégrer vos téléphones Android à votre système téléphonique **LS6331**. Pour plus d'information et télécharger l'appli, balayez le code QR ci-dessous ou allez à www.vtechphones.com/app_connect_to_cell.



Téléchargement de vos contacts de téléphone cellulaire

- Appuyez sur **MENU** lorsque le combiné n'est pas en cours d'utilisation.
- Appuyez sur ▼ ou ▲ défilez jusqu'à **Bluetooth**, et appuyez sur **SELECT**.
- Appuyez sur ▼ ou ▲ défilez jusqu'à **Téléch rép.**, et appuyez sur **SELECT**.
- Défilez pour sélectionner le téléphone cellulaire et appuyez sur **SELECT**.

REMARQUE :

Pour certains téléphones cellulaires, vous pourriez avoir à appuyer sur une touche pour confirmer le téléchargement du répertoire téléphonique.

INSTALLATION ET BRANCHEMENT

- Appuyez sur **MENU** lorsque le combiné n'est pas en cours d'utilisation.
- Appuyez sur ▼ ou ▲ défilez jusqu'à **Bluetooth**, et appuyez sur **SELECT**.
- Appuyez à nouveau sur **SELECT** pour choisir **Liste disp.**.

☀ CONSEIL :

Lorsqu'un dispositif (1; ou 2) est affiché à l'écran du combiné, appuyez sur **DELETE** pour retirer le dispositif.

Connexion automatique

Lorsqu'un dispositif actif se déplace à l'intérieur de la portée Bluetooth du socle, ou est activé à l'intérieur de la portée, le socle tente de se connecter au dispositif.

Un dispositif connecté peut également être déconnecté en :

- Désactiver le dispositif Bluetooth.
- Désactiver la fonction Bluetooth de ce dispositif.
- Le dispositif Bluetooth n'est pas à portée du socle.

Connexion d'un dispositif jumelé

Si vous devez connecter manuellement votre téléphone cellulaire jumelé au socle :

- Appuyez sur **1** ou **2** du socle, jusqu'à ce que son voyant clignote.
- Lorsque le téléphone cellulaire est connecté au socle, le voyant d'état correspondant sur le socle (**1** ou **2**) sera affiché sur le socle. Le voyant du dispositif correspondant (**1** ou **2**) s'allumera.

COMMANDE VOCALE À DISTANCE

Si vous avez connecté un téléphone cellulaire à votre système téléphonique **LS6331**, vous pouvez activer l'appel de commande vocale (voix app) du téléphone cellulaire, telle que Siri^{MD}, Google Now^{MD} ou S Voice^{MD}, via votre combiné.

La commande vocale à distance fonctionne avec :

Appli contrôlée par la voix	Siri	Google Now	S Voice
Systèmes d'exploitation (Versions supportées)	iOS (8 ou supérieur)	Android (4 ou supérieur)	Android (4 ou supérieur)

Avant d'utiliser la fonction de commande vocale à distance, assurez-vous d'avoir vérifié les points suivants :

- Votre téléphone cellulaire est jumelé et connecté à votre système téléphonique via Bluetooth.
- Aucune appli Bluetooth ne fonctionne en arrière-plan de votre téléphone cellulaire.
- Placez votre téléphone cellulaire près du socle.

Allez à [phones.vtechcanada.com](https://www.phones.vtechcanada.com) pour les dernières nouvelles sur les produits Vtech.

La marque verte et le logo Bluetooth^{MD} sont la propriété de Bluetooth SIG, Inc. et toute utilisation non autorisée sans leur permission est interdite. Les autres marques et noms commerciaux sont ceux de leurs propriétaires respectifs.

Siri^{MD} est une marque déposée d'Apple Inc. Google Now^{MD} est une marque déposée de Google Inc. S Voice^{MD} est une marque déposée de Samsung Electronics Co., Ltd. iOS est une marque commerciale ou une marque déposée de Cisco aux États-Unis et dans d'autres pays et est utilisée sous licence.

FONCTIONNEMENT DU TÉLÉPHONE

- Si un seul téléphone cellulaire est connecté au socle, il est automatiquement sélectionné pour effectuer des appels cellulaires.
- Si vous avez deux téléphones cellulaires connectés au socle, le combiné affichera **Sel. dispositif**. Appuyez sur **▼** ou **▲** pour sélectionner un téléphone cellulaire et appuyez sur **SELECT**.

Répondez à un appel résidentiel/cellulaire

- Appuyez sur **HOME/FLASH**, **☎** **CELL**, **☎** ou sur n'importe quelle touche numérique.

Terminer un appel résidentiel/cellulaire

- Appuyez sur**OFF/CANCEL** ou déposez le combiné sur le chargeur.

Haut-parleur mains libres

- Pendant un appel, appuyez sur **☎** du combiné pour permettre entre le haut-parleur mains libres et l'écouteur du combiné.

Volume

- Pendant un appel, appuyez sur **VOLUME ▲** et **VOLUME ▼** pour régler le volume d'écoute.

Sourdirne

La fonction de sourdirne vous permet d'entendre l'interlocuteur sans que celui-ci puisse vous entendre.

- Pendant un appel, appuyez sur **MUTE/DELETE**. Le combiné affichera **Sourdirne**.
- Appuyez à nouveau sur **MUTE/DELETE** pour reprendre la conversation. Le combiné affichera brièvement **Microphone E/F**.

Joindre un appel en cours

Vous pouvez utiliser jusqu'à deux combinés simultanément sur un appel extérieur.

- Lorsqu'un combiné est déjà en cours d'appel, appuyez sur **HOME/FLASH** ou **☎** d'un appel combiné pour joindre l'appel.
- Pour quitter l'appel, appuyez sur **OFF/CANCEL** du combiné ou déposez-le sur le socle ou le chargeur. L'appel se poursuivra jusqu'à ce que tous les combinés raccrochent.

- Si un seul téléphone cellulaire est connecté au socle, appuyez sur **SELECT** pour sélectionner uniquement ce dispositif.
- Si vous avez deux dispositifs cellulaires connectés, appuyez sur **▼** ou **▲** pour sélectionner un téléphone cellulaire et appuyez sur **SELECT**.

- Entrez le numéro de téléphone sur le combiné, et appuyez sur **HOME/FLASH** ou **☎** pour composer.

- **OU** -

Entrez le numéro de téléphone sur le combiné, et appuyez sur **HOME/FLASH** ou **☎** pour composer.

- Entrez le numéro de téléphone.
- Appuyez sur **☎** **CELL** pour composer.

- Appuyez sur **HOME/FLASH** en tout temps pour permuter entre les appels.
- Appuyez sur **HOME/FLASH** en tout temps pour permuter entre les appels.

REMARQUE : Pour en savoir plus sur l'utilisation de chaque réglage de profil, sur l'ajout de numéros à la liste de blocage et sur les préparatifs nécessaires avant l'utilisation, lisez le feuillet Introduction au bloqueur d'appels intelligent inclus dans l'emballage.

RÉGLAGES SONORES

Tonalité des touches

Vous pouvez mettre la tonalité des touches en ou hors fonction

- Appuyez sur **MENU** lorsque le combiné n'est pas en cours d'utilisation.

- Appuyez sur **▼** ou **▲** et défilez jusqu'à **Réglages** et appuyez sur **SELECT**.

- Appuyez sur **▼** ou **▲** et défilez jusqu'à **Tonal touches**, et appuyez sur **SELECT**.

- Appuyez sur **▼** ou **▲** et défilez jusqu'à **En fonction ou Hors fonction**, et appuyez sur **SELECT** pour sauvegarder.

Tonalité de sonnerie

Vous pouvez choisir parmi différentes sonneries pour les appels entrants, qu'ils soient résidentiels ou cellulaires.

Réglage de la tonalité de sonnerie de la ligne résidentielle :

- Appuyez sur **MENU** lorsque le combiné n'est pas en cours d'utilisation.

- Appuyez sur **▼** ou **▲** et défilez jusqu'à **Sonneries** et appuyez sur **SELECT**.

- Appuyez sur **▼** ou **▲** et défilez jusqu'à **Son. résidence** et appuyez sur **SELECT**.

- Défilez pour entendre un échantillon de chaque tonalité de sonnerie et appuyez sur **SELECT** pour sauvegarder.

Réglage de la tonalité de sonnerie de la ligne cellulaire :

- Appuyez sur **MENU** lorsque le combiné n'est pas en cours d'utilisation.

- Appuyez sur **▼** ou **▲** et défilez jusqu'à **Sonneries** et appuyez sur **SELECT**.

- Appuyez sur **▼** ou **▲** et défilez jusqu'à **Tonal son cell** et appuyez sur **SELECT**.

- Défilez pour entendre un échantillon de chaque tonalité de sonnerie et appuyez sur **SELECT** pour sauvegarder.

REMARQUE : Si vous désactivez le volume de la sonnerie, vous n'entendrez pas les échantillons de sonnerie.

Volume de la sonnerie

Vous pouvez régler le volume de la sonnerie du combiné pour les appels entrants, qu'ils soient résidentiels ou cellulaires, ou désactiver la sonnerie.

- Appuyez sur **HOME/FLASH** en tout temps pour permuter entre les appels.

Appel en attente sur la ligne cellulaire :

- Appuyez sur **☎** **CELL** pour mettre l'appel en cours en attente et répondre au nouvel appel.

- Appuyez sur **☎** **CELL** en tout temps pour permuter entre les appels.

Répondre à un appel cellulaire entrant pendant un appel résidentiel

Si vous êtes en cours d'appel résidentiel et vous recevez un appel cellulaire, vous entendrez un bip et l'icône **☎** apparaîtra sur le combiné. Tous les autres combinés sonneront.

- Pour répondre à un appel cellulaire entrant, appuyez sur **☎** **CELL**. L'appel résidentiel sera automatism mis en attente.

- Pour terminer un appel cellulaire, appuyez sur **OFF/CANCEL**. L'appel résidentiel sera toujours en attente.

- Pour répondre à l'appel résidentiel en attente, appuyez sur **HOME/FLASH**.

Répondre à un appel résidentiel pendant un appel cellulaire

Si vous êtes en cours d'appel cellulaire et vous recevez un appel résidentiel entrant, vous entendrez un bip et l'icône **☎** apparaîtra sur le combiné. Tous les autres combinés sonneront.

- Pour répondre à l'appel entrant, appuyez sur **HOME/FLASH**. L'appel cellulaire est automatiquement mis en attente.

- Pour terminer l'appel résidentiel, appuyez sur **OFF/CANCEL**. L'appel cellulaire sera toujours en attente.

- Pour reprendre l'appel cellulaire en attente, appuyez sur **☎** **CELL**.

Recherche du combiné

Utilisez cette fonction pour localiser le combiné du système.

Commencer un télé-signal :

- Appuyez sur **FIND HS** du socle lorsqu'il n'est pas en cours d'utilisation. Vous les combinés sonneront et afficheront **** Télé-signal ****.

Terminer un télé-signal :

- Appuyez à nouveau sur **FIND HS**.

-**OU**-

- Appuyez sur **HOME/FLASH**, **☎** **CELL**, **OFF/CANCEL**, **☎** ou sur s n'importe quelle touche numérique du combiné.

Si vous recevez un appel cellulaire entrant pendant un appel interphone, l'icône **☎** du combiné clignotera et les données de l'appelant apparaîtront.

REMARQUE : Ne pas maintenir appuyé **FIND HS** pendant plus de 4 secondes. Ceci pourrait provoquer une annulation de l'initialisation du combiné.

Liste de RECOMPOSITION

chaque combiné mémorise les 10 derniers numéros de téléphone composés. Lorsqu'il y a déjà 10 entrées, l'entrée la plus ancienne est supprimée pour faire place à la nouvelle entrée.

Révision et composition d'une entrée de la liste de recomposition

- Appuyez sur **REDIAL** lorsque le combiné n'est pas en cours d'utilisation.
- Appuyez successivement sur **▼**, **▲** ou **REDIAL** jusqu'à ce que l'entrée désirée soit affichée.
- Appuyez sur **HOME/FLASH** ou **☎** pour composer sur la ligne résidentielle, ou appuyez sur **☎** **CELL** pour composer sur la ligne cellulaire.

Effacer une entrée de la liste de recomposition

- Recherche ou révision des entrées de la liste de recomposition (voir **Révision et composition d'une entrée de la liste de recomposition**).
- Lorsque l'entrée désirée apparaît, appuyez sur **MUTE/DELETE**.

INTERPHONE

Utilisez la fonction d'interphone pour les conversations entre deux dispositifs.

- Appuyez sur **MENU** lorsque le combiné n'est pas en cours d'utilisation.
- Appuyez sur **▼** ou **▲** défilez jusqu'à **Interphone**, et appuyez sur **SELECT**.
 - L'écran affichera **Interphone à**.
- Utilisez les touches de composition pour entrer le numéro du dispositif (1-5).
- Pour répondre à un appel interphone, **HOME/FLASH**, **☎** **CELL**, ou **☎** du combiné destinataire.
 - L'appel extérieur sera toujours en attente. Les deux combinés afficheront **Interphone**.
- À partir de cet appel interphone, vous pourrez :
 - Vous pouvez faire en sorte que le combiné de destination vous rejoigne lors d'un appel extérieur dans le cadre d'une conversation à trois. Appuyez sur **HOME/FLASH** sur le combiné d'origine.
 - Vous pouvez transférer l'appel. Appuyez sur **OFF/CANCEL**, ou déposez le combiné sur le chargeur. Le combiné destinataire est connecté à l'appel extérieur.
 - Le combiné destinataire peut terminer l'appel interphone en appuyant sur **OFF/CANCEL**, ou en le déposant sur le chargeur. L'appel extérieur se poursuivra sur le combiné original.

RÉPERTOIRE TÉLÉPHONIQUE

Le répertoire peut contenir jusqu'à 1 000 entrées, qui sont partagées par tous les combinés. Chaque entrée peut être composée d'un numéro de téléphone de 30 chiffres maximum et d'un nom de 15 caractères maximum.

Ajouter une entrée du répertoire téléphonique

- Entrez le numéro lorsque le téléphone n'est pas en cours d'utilisation. Appuyez sur **MENU**, et allez à l'étape 3.

-**OU**-

- Appuyez sur **MENU** lorsque le téléphone n'est pas en cours d'utilisation, et appuyez sur **▼** ou **▲** pour choisir **Répertoire** et appuyez sur **SELECT**. Appuyez à nouveau sur **SELECT** pour choisir **Aj** **nouvel entrée**.

- Utilisez les touches de composition pour entrer le numéro.

-**OU**- Copiez un numéro de la liste de reposition en appuyant sur **REDIAL** et en appuyant successivement sur **▼**, **▲** ou **REDIAL** pour sélectionner un numéro. Appuyez sur **SELECT** pour copier le numéro.

- Appuyez sur **SELECT** pour vous déplacer à la saisie du nom.

- Utilisez les touches de composition pour saisir le nom. Les pressions supplémentaires permettront d'afficher les autres caractères de cette touche.

- Appuyez sur **MENU** pendant un appel extérieur.
- Appuyez sur **▼** ou **▲** défilez jusqu'à **Interphone**, et appuyez sur **SELECT**. L'appel sera automatiquement mis en attente.
 - L'écran affichera **Interphone à**.

- Utilisez les touches de composition pour entrer un numéro de dispositif (1-5).

Pendant la saisir se noms et de numéros, vous pouvez :

- Appuyez sur **MUTE/DELETE** pour reculer et effacer un chiffre ou un caractère.
- Maintenir enfoncé MUTE/DELETE** pour effacer une entrée entière.
- Appuyez sur **▼** ou **▲** pour déplacer le curseur vers la gauche ou la droite.
- Maintenir enfoncé PAUSE** pour insérer une pause dans la séquence de composition (pour la saisie de noms seulement).
- Appuyez sur **0** pour ajouter un espace (pour la saisie de noms seulement).
- Appuyez sur **TOÑE X** pour changer la lettre suivante en majuscule ou en minuscule.

Révision d'une entrée du répertoire téléphonique

Les entrées sont triées dans l'ordre alphabétique.

- Appuyez sur **REDIAL** lorsque le téléphone n'est pas en cours d'utilisation.
- Appuyez sur **▼** ou **▲** pour défiler à travers le répertoire téléphonique, ou utilisez les touches de composition pour commencer une recherche du nom.

Effacement d'une entrée du répertoire téléphonique

- Recherche ou révision d'entrées du répertoire téléphonique (voir **Recherche d'une entrée du répertoire téléphonique**).
- Lorsque l'entrée désirée apparaît, appuyez sur **MUTE/DELETE**.

- Entrez le numéro lorsque le téléphone n'est pas en cours d'utilisation. Appuyez sur **MENU**, et allez à l'étape 3.

-**OU**-

- Appuyez sur **MENU** lorsque le téléphone n'est pas en cours d'utilisation, et appuyez sur **▼** ou **▲** pour choisir **Répertoire** et appuyez sur **SELECT**. Appuyez à nouveau sur **SELECT** pour choisir **Aj** **nouvel entrée**.

- Utilisez les touches de composition pour éditer le numéro et appuyez sur **SELECT**.

4. Utilisez les touches de composition pour éditer le nom et appuyez sur **SELECT**.

Composition d'une entrée du répertoire téléphonique

- Recherche ou révision d'entrées du répertoire téléphonique (voir **Recherche d'une entrée du répertoire téléphonique**).

- Lorsque l'entrée désirée apparaît, appuyez sur **HOME/FLASH** ou **☎** pour composer sur la ligne résidentielle, ou appuyez sur **☎** **CELL** pour composer sur la ligne résidentielle.

AFFICHEUR

Si vous êtes abonné au service d'identification de l'appelant, les informations concernant chaque appelant apparaissent après la première ou la deuxième sonnerie. Si vous répondez à un appel avant que les informations sur l'appelant ne s'affichent à l'écran, l'appel ne sera pas enregistré dans le répertoire des données d'identification de l'appelant.

Le répertoire des données d'identification de l'appelant peut contenir jusqu'à 50 entrées. Chaque entrée comporte jusqu'à 24 chiffres pour le numéro de téléphone et 15 caractères pour le nom.

Si le numéro de téléphone comporte plus de 15 chiffres, seuls les 15 derniers chiffres apparaissent. Si le nom comporte plus de 15 caractères, seuls les 15 premiers caractères sont affichés et enregistrés dans le répertoire des données d'identification de l'appelant.

Révision d'une entrée du répertoire téléphonique

- Appuyez sur **REDIAL** lorsque le téléphone n'est pas en cours d'utilisation.

- Appuyez sur **▼** ou **▲** pour défiler à travers le répertoire téléphonique, ou utilisez les touches de composition pour commencer une recherche du nom.

Indication d'appel manqué

Lorsque des appels n'ont pas été examinés dans le répertoire des appels, le combiné affichera **App. manqués**.

Chaque fois que vous examinez une entrée du répertoire des appels marqués **Nouv.**, le nombre d'appels manqués diminue d'une unité.

sque vous avez passé en revue tous les appels manqués, l'indicateur d'appel manqué ne s'affiche plus.

Si vous ne souhaitez pas revoir les appels manqués un par un, maintenez enfoncé **OFF/CANCEL** sur le combiné en veille pour effacer l'indicateur d'appel manqué. Toutes les entrées sont alors considérées comme anciennes.

Composer une entrée du répertoire des données de l'appelant

- Recherche ou révision d'entrées du répertoire téléphonique (voir **Recherche d'une entrée du répertoire téléphonique**).

- Lorsque l'entrée désirée apparaît, appuyez sur **HOME/FLASH** ou **☎** pour composer sur la ligne résidentielle, ou appuyez sur **☎** **CELL** pour composer sur la ligne résidentielle.

Sauvegarder une entrée du répertoire de l'identification de l'appelant dans le répertoire téléphonique

- Recherche ou révision d'entrées du répertoire téléphonique (voir **Recherche d'une entrée du répertoire téléphonique**).

- Lorsque l'entrée du répertoire de l'afficheur, appuyez sur **SELECT**.

- Appuyez sur **▼** ou **▲** pour défiler jusqu'à **Au répertoire** et appuyez sur **SELECT**.

- Utilisez les touches de composition pour éditer le numéro au besoin. Appuyez sur **SELECT**.

- Utilisez les touches de composition pour éditer le nom au besoin. Appuyez sur **SELECT**.

La fonction de filtrage du bloqueur d'appels intelligent ne s'applique qu'aux appels résidentiels. Tous les appels cellulaires entrants passeront et sonneront. Si vous souhaitez bloquer un appel cellulaire, ajoutez le numéro à la liste de blocage.

Si vous désactivez le bloqueur d'appels intelligent, tous les appels entrants sonneront, y compris les numéros enregistrés dans votre liste de blocage.

Effacement d'une entrée du répertoire d'identification de l'appelant

- Recherche ou révision d'entrées du répertoire téléphonique (voir **Recherche d'une entrée du répertoire téléphonique**).

- Lorsque le numéro du répertoire d'identification de l'appelant apparaît, appuyez sur **MUTE/DELETE**.

Effacement de toutes les entrées du répertoire d'identification de l'appelant :

- Appuyez sur **MENU** lorsque le téléphone n'est pas en cours d'utilisation.

- Appuyez sur **▼** ou **▲** défilez jusqu'à **Rép afficheur** et appuyez sur **SELECT**.

- Défilez jusqu'à **Effacer tout** et appuyez deux fois sur **SELECT**.

BLOQUEUR D'APPELS INTELLIGENTSM

Si vous avez souscrit au service d'identification de l'appelant, vous pouvez utiliser la fonction du bloqueur d'appels intelligent pour filtrer les appels résidentiels entrants provenant d'appellants inconnus.

Mettre le bloqueur d'appels intelligent en ou hors fonction

Le bloqueur d'appels intelligent est activé et autorisé par défaut tous les appels entrants.

Pour activer ou désactiver le blocage d'appels intelligent :

- Appuyez sur **CALL BLOCK** lorsque le téléphone n'est pas en cours d'utilisation.

- Appuyez sur **SELECT** pour choisir **BAI E/H FONC.**

- Appuyez sur **▼** ou **▲** pour choisir **En fonction ou Hors fonction**, et appuyez sur **SELECT**.

REMARQUES :

Le bloqueur d'appels intelligent est activé dès que vous installez votre téléphone. Il permet à tous les appels entrants de passer et de sonner par défaut. Vous pouvez modifier les paramètres du bloqueur d'appels intelligent pour filtrer les appels entrants provenant de numéros ou de noms qui ne sont pas encore enregistrés dans votre répertoire, votre liste d'appels permis, votre liste de blocage ou votre liste de noms étoilés. Vous pouvez facilement ajouter des numéros de téléphone entrants à votre liste d'appels permis et à votre liste de blocage. Cela vous permet d'établir vos listes de numéros autorisés et bloqués, et bloqueur d'appels intelligent saura comment traiter ces appels lorsqu'ils reviendront.

La fonction de filtrage du bloqueur d'appels intelligent ne s'applique qu'aux appels résidentiels. Tous les appels cellulaires entrants passeront et sonneront. Si vous souhaitez bloquer un appel cellulaire, ajoutez le numéro à la liste de blocage.

Si vous désactivez le bloqueur d'appels intelligent, tous les appels entrants sonneront, y compris les numéros enregistrés dans votre liste de blocage.

Réglage rapide à l'aide de l'option "Rég. Profil"

Vous pouvez effectuer les étapes suivantes pour configurer rapidement le bloqueur d'appels intelligent, comme décrit dans les quatre scénarios ci-dessous.

Effacement de toutes les entrées du répertoire d'identification de l'appelant :

- Appuyez sur **MENU** lorsque le téléphone n'est pas en cours d'utilisation.

- Appuyez sur **▼** ou **▲** défilez jusqu'à **Rég. Profil** et appuyez sur **SELECT**.

- Défilez jusqu'à l'une des quatre options suivantes **SELECT** pour choisir.

- Filtrage inconn**

- Filt app robot**

- PermettreIncon** (réglage par défaut)

- Bloquer incon**

Choisissez la configuration du bloqueur d'appels intelligent qui répond le mieux à vos besoins

REMARQUE : L'utilisation de la fonction du bloqueur d'appels intelligent nécessite la souscription d'un service d'identification de l'appelant. Comprend la technologie *QaltecSM* sous licence. *QaltecSM* est une marque déposée de Truacall Group Limited.

RÉCUPÉRER UN MESSAGE DE LA MESSAGERIE VOCALE DU SERVICE TÉLÉPHONIQUE

La messagerie vocale est une fonction offerte par la plupart des fournisseurs de services téléphoniques. Elle peut être incluse dans votre service téléphonique ou être optionnelle. Des frais peuvent s'appliquer.

Récupération des messages de la messagerie vocale

Si vous êtes abonné à un service de messagerie vocale opéré par votre opérateur téléphonique, le combiné affichera **☎** et **Nouv mess vocal** lorsque vous avez reçu un message vocal. Pour le récupérer, vous composez généralement un numéro d'accès fourni par votre opérateur téléphonique, puis vous saisissez un code de sécurité. Contactez votre fournisseur de services téléphoniques pour savoir comment configurer les paramètres de la messagerie vocale et écouter les messages.

REMARQUE : Après avoir écouté tous les nouveaux messages vocaux, les voyants du combiné s'éteignent automatiquement.

Régler la composition abrégée du numéro d'accès à la messagerie vocale

Vous pouvez enregistrer le numéro de la messagerie vocale sur **☎** **1** sur chaque combiné pour y accéder facilement. Lorsque vous souhaitez récupérer les messages vocaux, maintenez enfoncé **1** et maintenez la enfoncée. Contactez votre fournisseur de services téléphoniques pour plus d'informations et d'assistance sur votre service de messagerie vocale.