

Allez à www.vtechcanada.com pour les nouvelles relatives aux nouveaux produits VTech.

RM5754HD
RM5754-2HD

Moniteur vidéo intelligent
Wi-Fi 1080p de 5 po



Pour plus d'informations sur le soutien



Guide de départ rapide
(version canadienne)

Félicitations

pour l'achat de votre nouveau produit VTech. Avant d'utiliser ce moniteur vidéo HD, veuillez lire les **Instructions de sécurité importantes**. Pour obtenir de l'aide, faire des achats et connaître toutes les nouveautés de VTech, visitez notre site Web à l'adresse suivante www.vtechcanada.com.

Que fait le moniteur vidéo HD?

Le moniteur vidéo VTech 5 pouces intelligent Wi-Fi 1080p vous permet de rester près de votre bébé lorsque vous vous déplacez ou que vous êtes loin.

Ce moniteur est compatible avec la technologie Wi-Fi, qui utilise le réseau sans fil de votre maison pour diffuser des images vidéo et audio en direct via l'unité du bébé HD et l'unité du parent à écran couleur de 5 pouces. Il vous permet de maintenir une connexion constante avec votre bébé.

Vous pouvez également le surveiller à partir de votre téléphone intelligent et de votre tablette mobile.

Le moniteur vidéo VTech 5 pouces intelligent Wi-Fi 1080p utilise l'appli **MyVTech Baby Pro** pour vous permettre de voir et d'entendre instantanément ce qui se passe avec votre bébé, où que vous soyez dans le monde.

L'appli peut être téléchargée sur l'App Store ou sur le Google PlaySM Store, directement depuis votre téléphone intelligent ou votre tablette mobile.

INSTRUCTIONS DE SÉCURITÉ IMPORTANTES

La plaque signalétique appliquée est située au bas de la base de l'unité bébé.

- Lors de l'utilisation de votre équipement, les précautions de sécurité de base doivent toujours être respectées afin de réduire les risques d'incendie, d'électrocution et de blessures, notamment les suivantes :
- Respectez tous les avertissements et instructions indiqués sur le produit.
 - L'installation par un adulte est requise.
 - MISE EN GARDE** : N'installez pas l'unité bébé à une hauteur supérieure à 2 mètres.
 - Ce produit ne remplace pas la surveillance de l'enfant par un adulte. La surveillance de l'enfant relève de la responsabilité des parents ou de la personne qui s'occupe de lui. Ce produit peut cesser de fonctionner, et vous ne devez donc pas supposer qu'il continuera à fonctionner correctement pendant une période donnée. En outre, il ne s'agit pas d'un dispositif médical et ne doit pas être utilisé comme tel. Ce produit est destiné à être utilisé à surveiller votre bébé.
 - N'utilisez pas ce produit près de l'eau. Par exemple, ne l'utilisez pas à côté d'une baignoire, d'un lavabo, d'un évier de cuisine, d'une cuve à lessive ou d'une piscine, ni dans un sous-sol ou une douche humide.
 - MISE EN GARDE** : Utilisez que la pile fournie. Il peut y avoir un risque d'explosion si un mauvais type de pile est utilisé pour l'unité principale. La pile ne peut pas être soumise à des températures fortes élevées ou basses et à une faible pression atmosphérique à haute altitude pendant son utilisation, son entreposage ou son transport. Le fait de jeter la pile dans le feu ou dans un four chaud, ou d'écarter ou de couper mécaniquement la pile peut entraîner une explosion. Le fait de laisser la pile dans un environnement à température élevée peut entraîner une explosion ou une fuite de liquide ou de gaz inflammable. Une pile soumise à une pression d'air extrêmement basse peut provoquer une explosion ou une fuite de liquide ou de gaz inflammable. Mettez au rebut la pile usagée conformément aux informations contenues dans le document **Leseau RBC**.
 - N'utilisez que les adaptateurs fournis avec ce produit. Une polarité ou une tension incorrecte de l'adaptateur peut sérieusement endommager le produit.

Informations sur l'adaptateur secteur :
Sortie de l'unité du parent et de l'unité bébé : 5 V CC 2 A
VTech Telecommunications Ltd.
Modèle : VT07EUS05200

Informations sur la pile rechargeable :
Pile au Lithium-ion polymère de 3,8 V de 500 mAh Zhongshan Tianmao Battery Co., Ltd.
Numéro de modèle : BP1763

- Les adaptateurs électriques sont conçus pour être correctement orientés dans une position verticale ou au sol. Les broches ne sont pas conçues pour maintenir la fiche en place si elle est branchée dans une prise au plafond, sous la table ou dans une armoire.
- Pour les équipements enfichables, la prise de courant doit être installée à proximité de l'équipement et doit être facilement accessible.
- Débranchez ce produit de la prise murale avant de le nettoyer. N'utilisez pas de nettoyants liquides ou en aérosol. Utilisez un chiffon humide pour le nettoyage.
- Ne coupez pas les adaptateurs d'alimentation pour le remplacer par d'autres fiches, car cela entraîne une situation dangereuse.
- Ne laissez rien reposer sur les cordons d'alimentation. N'installez pas ce produit dans un endroit où l'on peut marcher sur les cordons ou les serrier.
- Ce produit doit être utilisé uniquement avec le type de source d'alimentation indiqué sur l'étiquette de marquage. Si vous n'êtes pas sûr du type d'alimentation électrique de votre domicile, consultez votre revendeur ou la compagnie d'électricité locale.
- L'équipement doit être alimenté à partir d'un port USB identifié conforme aux exigences de la norme "Limited Power Source".
- Ne surchargez pas les prises murales et n'utilisez pas de rallonge.
- Ne placez pas ce produit sur une table, une étagère, un support ou toute autre surface instable.
- Ce produit ne doit pas être placé dans un endroit où il n'y a pas de ventilation adéquate. Des fentes et des ouvertures à l'arrière ou au bas de ce produit sont prévues pour la ventilation. Pour les protéger de la surchauffe, ces ouvertures ne doivent pas être bloquées en plaçant le produit sur une surface molle telle qu'un lit, un canapé ou un tapis. Ce produit ne doit jamais être placé à proximité ou au-dessus d'un radiateur ou d'un registre de chaleur.

CONSERVEZ CES INSTRUCTIONS

- Utilisez et entreposez le produit à une température comprise entre 0°C et 40°C.
- N'exposez pas le produit à un froid extrême, à la chaleur ou à la lumière directe du soleil. Ne placez pas le produit à proximité d'une source de chaleur.
- Les piles ne doivent pas être exposées à une chaleur excessive, telle qu'un fort ensoleillement ou un feu.
- ⚠ Avertissement - Risque de strangulation -** Les enfants se sont étranglés dans les cordons. Gardez ce cordon hors de portée des enfants (à plus de 0,9 m). Ne retirez pas cette étiquette.
- Ne placez jamais l'unité ou les unités de bébé dans le berceau ou le parc du bébé. Ne couvrez jamais l'unité bébé ou l'unité parent avec un objet tel qu'une serviette ou une couverture.
- D'autres produits électroniques peuvent causer des interférences avec votre moniteur pour bébé. Essayez d'installer votre moniteur pour bébé aussi loin que possible des appareils électroniques suivants : routeurs sans fil, radios, téléphones cellulaires, interphones, moniteurs de chambre, téléviseurs, ordinateurs personnels, appareils de cuisine et téléphones sans fil.

Précautions pour les utilisateurs de stimulateurs cardiaques implantés
Stimulateurs cardiaques (s'applique uniquement aux appareils numériques sans fil) :
Wireless Technology Research, LLC (WTR), une entité de recherche indépendante, a dirigé une évaluation multidisciplinaire des interférences entre les appareils sans fil portables et les stimulateurs cardiaques implantés. Avec le soutien de la Food and Drug Administration américaine, WTR recommande aux médecins ce qui suit :

Patients porteurs de stimulateurs cardiaques
• Les appareils sans fil doivent être placés à au moins 15 cm du stimulateur cardiaque.

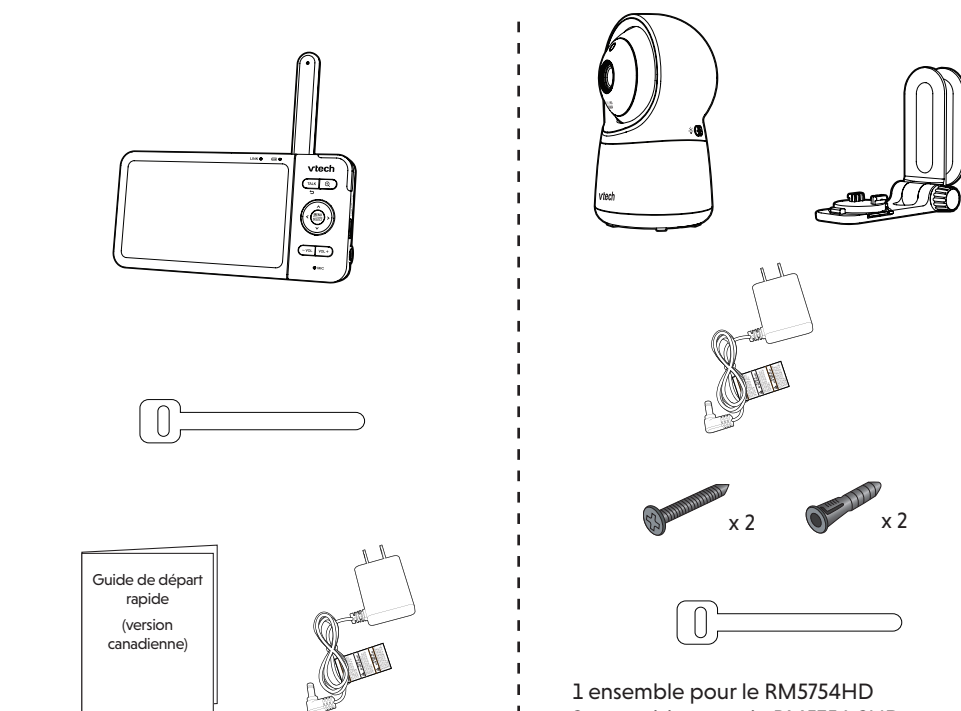
• Il ne faut PAS placer les appareils sans fil directement au-dessus du stimulateur cardiaque, par exemple dans une poche de poitrine, lorsqu'il est allumé.

L'évaluation de WTR n'a pas identifié de risque pour les personnes portant un stimulateur cardiaque provenant d'autres personnes utilisant des dispositifs sans fil.

Champs électromagnétiques (CEM)
Ce produit VTech est conforme à toutes les normes relatives aux champs électromagnétiques (EMF). S'il est manipulé correctement et conformément aux instructions de ce manuel d'utilisation, le produit peut être utilisé en toute sécurité selon les preuves scientifiques disponibles aujourd'hui.

INCLUS DANS L'EMBALLAGE

Votre emballage de moniteurs vidéo HD contient les éléments suivants. Conservez votre reçu de caisse et l'emballage d'origine au cas où un entretien de garantie serait nécessaire.



Exigences

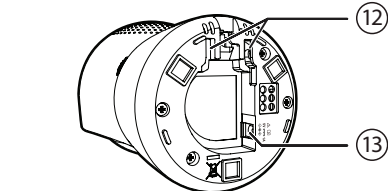
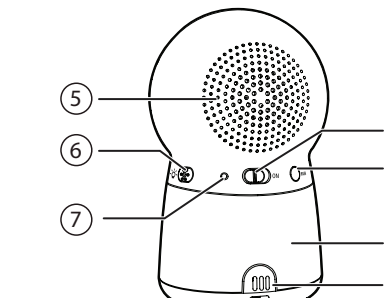
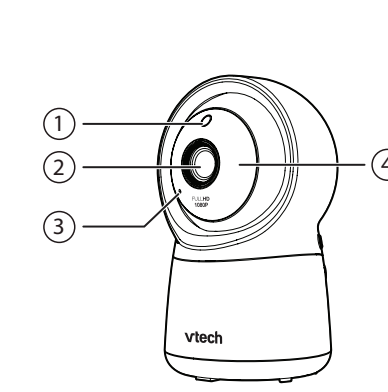
Pour l'accès mobile :

L'appli mobile **MyVTech Baby Pro**

Réseau	Wi-Fi
Routeur Wi-Fi	2,4 GHz 802.11 b/g/n
Connexion Internet	Bande passante par unité bébé de 1,5 Mo/sec. @ 720p ou 2,5 Mo/sec. @ 1080p en téléchargeant.

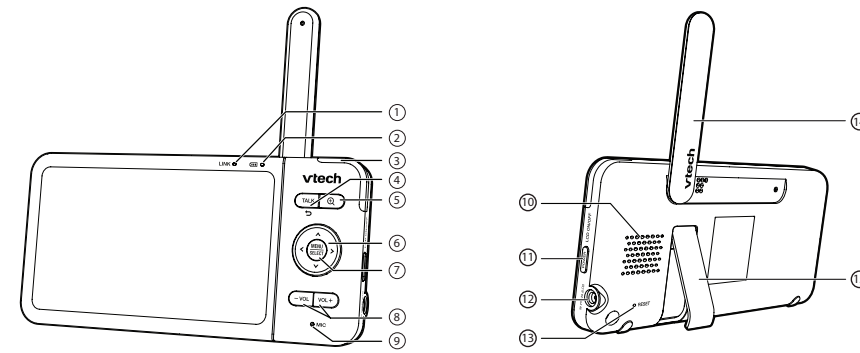
SURVOL

Survol de l'unité du bébé



- Capteur de lumière**
- Objectif de la caméra**
- Microphone**
- Infrarouges à DEL**
 - Vous permettez de voir clairement dans un environnement sombre.
- Haut-parleur**
- Appuyez sur cette touche pour allumer ou éteindre la veilleuse.
- Voyant à DEL**
 - Le voyant orange est allumé en permanence lorsque l'unité du bébé se connecte à l'unité du parent en mode direct.
 - Le voyant vert est allumé lorsque l'unité du bébé et l'unité du parent se connectent au réseau Wi-Fi de votre maison via le routeur Wi-Fi.
 - Clignote lentement en orange pendant la diffusion vidéo en mode direct.
 - Vert clignote lentement pendant la diffusion vidéo en continu sur le réseau Wi-Fi domestique.
- ON**
 - Commutateur de mise en/hors fonction.
- PAIR (jumelage)**
 - Maintenez enfoncé pendant trois secondes pour accéder au jumelage.
 - Réinitialise l'unité du bébé aux réglages par défaut.
 - Maintenez enfoncé **PAIR** jusqu'à ce que vous entendiez un bip.
 - Relâchez la touche **PAIR**, et appuyez à nouveau sur **PAIR** cinq fois jusqu'à ce que vous entendiez un autre bip.
 - L'unité du bébé émettra un autre bip lorsque la réinitialisation se terminera. Ensuite, l'unité du bébé redémarrera.
- Veilleuse**
- Capteur de température**
- Fentes de fixation murale**
 - Le support de fixation mural est inclus dans l'emballage.
- Prise d'alimentation**

Survol de l'unité du parent

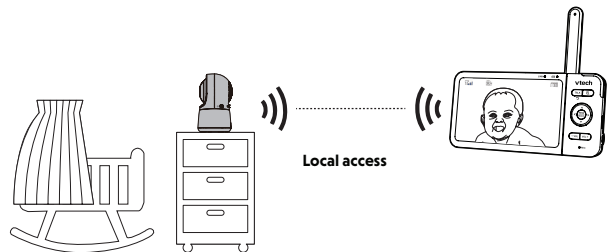


- Voyant à DEL "LINK"**
 - Quand l'unité du parent est liée à l'unité du bébé.
 - Clignote lorsque le lien avec l'unité du bébé est perdu.
- Voyant à DEL**
 - Allumé lorsque l'unité du parent est connectée à l'alimentation CA et que la pile est en cours de recharge.
 - Clignote lorsque la pile de l'unité du parent est faible et doit être rechargée.
- 3 voyants d'indication sonore**
 - Le voyant vert allumé lorsque l'unité du bébé détecte un faible niveau sonore.
 - Les voyants vert et ambre allumés lorsque le niveau sonore est modéré.
 - Les voyants vert, ambre et rouge allumés lorsque l'unité du bébé détecte un niveau sonore élevé.
- TALK /**
 - Maintenez enfoncé pour parler à l'unité du bébé.
 - Dans un sous-menu, appuyez pour quitter.
- Appuyez pour effectuer un zoom avant ou arrière.
 - Dans un sous-menu, appuyez sur cette touche pour accéder au menu d'aide.
- Touches de flèches**
 - Appuyez sur ces touches pour naviguer vers la gauche, le haut, la droite ou le bas, dans le menu principal et les sous-menus.
 - Pendant la visualisation de l'image agrandie, appuyez sur pour déplacer l'image agrandie vers la gauche, le haut, la droite ou le bas.
- MENU/SELECT**
 - Appuyez sur cette touche pour accéder au menu principal.
 - Dans un menu, appuyez pour choisir une option ou pour sauvegarder un réglage.
- VOL/ VOL +**
 - Permet d'augmenter ou de diminuer le volume de l'unité du parent.
- Microphone**
- Haut-parleur**
- POWER / LCD ON/OFF**
- Prise d'alimentation**
- RESET**
 - Redémarrage forcé de l'unité du parent.
- Antenne**
- Support**

COMMENT FONCTIONNE LE SYSTÈME

Mode direct

L'unité du parent et l'unité du bébé de votre moniteur vidéo se connectent l'une à l'autre en **Mode direct** par défaut, ce qui vous permet de diffuser des vidéos en direct dès leur sortie de la boîte. La connexion en mode direct vous permet de diffuser des vidéos l'un à l'autre en **Mode direct** à partir de l'unité du parent uniquement.



CONSEIL

- La puissance du signal peut être réduite si l'unité du parent et celle du bébé sont éloignées l'une de l'autre ou s'il y a des facteurs d'obstruction, comme des murs internes, entre elles. Rapprochez l'unité du parent de l'unité du bébé pour améliorer la puissance du signal. Vous pouvez également configurer le **Mode routeur** pour vous connecter via votre réseau Wi-Fi domestique afin d'améliorer la connexion entre votre unité du parent et l'unité du bébé.

Mode routeur

Vous pouvez continuer à utiliser votre moniteur vidéo avec la connexion **Mode direct**, ou vous pouvez régler votre moniteur en connexion **Mode routeur**.

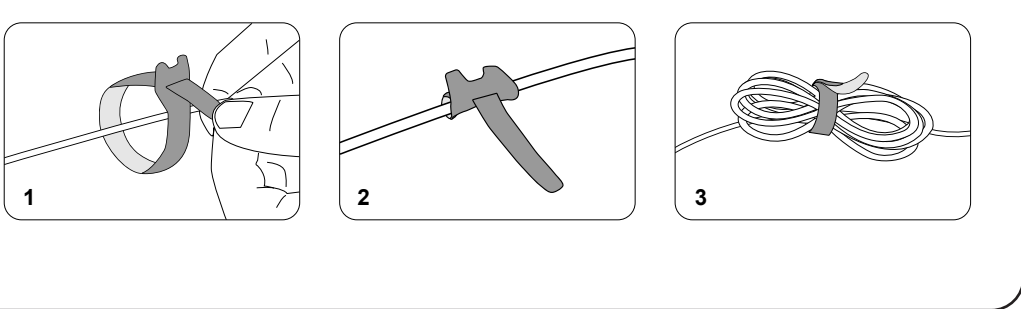
Router mode utilise votre réseau Wi-Fi pour connecter votre moniteur vidéo. Il prend en charge la diffusion de vidéos en direct via l'unité du parent et l'appli pour téléphone intelligent. Nous vous recommandons de régler votre moniteur en mode **Mode routeur** pour profiter de la diffusion vidéo en direct via votre unité du parent avec une meilleure connexion.

Si vous souhaitez diffuser des vidéos en direct à distance avec votre dispositif mobile, téléchargez et installez l'appli mobile **MyVTech Baby Pro**. Avec l'appli mobile, votre routeur Wi-Fi (non inclus) fournit une connectivité Internet à votre système de moniteur vidéo HD. Il sert de canal de communication entre votre unité du bébé et le dispositif mobile, vous permettant de surveiller et/ou de contrôler votre unité du bébé où que vous soyez. Pour plus de détails, voir la section **Téléchargement de l'appli pour l'accès mobile** dans ce guide de départ rapide.

Remarques

- Lorsque l'unité du parent et l'appli visionnent la caméra simultanément, la qualité vidéo sera optimisée pour offrir le meilleur résultat possible.

GESTION DU CÂBLE



PROTÉGEZ VOTRE VIE PRIVÉE ET VOTRE SÉCURITÉ EN LIGNE

VTech se soucie de votre vie privée et de votre tranquillité d'esprit. C'est pourquoi nous avons dressé une liste des meilleures pratiques recommandées par l'industrie pour vous aider à préserver la confidentialité de votre connexion sans fil et à protéger vos appareils lorsque vous êtes en ligne. Nous vous recommandons d'examiner attentivement les conseils suivants et d'envisager de vous y conformer.

Assurez-vous que votre connexion sans fil est sécurisée.

- Avant d'installer un appareil, assurez-vous que le signal sans fil de votre routeur est crypté en sélectionnant le paramètre "WPA2-PSK avec AES" dans le menu de sécurité sans fil de votre routeur.

Modifier les paramètres par défaut.

- Changez le nom de réseau sans fil (SSID) par défaut de votre routeur sans fil pour quelque chose d'unique.
- Changez les mots de passe par défaut en mots de passe uniques et forts. Un mot de passe fort :
 - Il comporte au moins 10 caractères.
 - Est complexe.
 - Ne contient pas de mots du dictionnaire ou d'informations personnelles.
 - Contient un mélange de lettres majuscules, minuscules, caractères spéciaux et chiffres.

Maintenez vos dispositifs à jour.

- Téléchargez les correctifs de sécurité des fabricants dès qu'ils sont disponibles. Vous serez ainsi assuré de toujours disposer des dernières mises à jour de sécurité.
- Si la fonction est disponible, activez les mises à jour automatiques pour les prochaines versions.

Désactivez la fonction "Universal Plug and Play" (UPnP) sur votre routeur.

- L'UPnP activé sur un routeur peut limiter l'efficacité de votre pare-feu en permettant à d'autres périphériques réseau d'accéder aux ports entrants sans aucune intervention ou approbation de votre part. Un virus ou un autre programme malveillant pourrait utiliser cette fonction pour compromettre la sécurité de l'ensemble du réseau.

Pour plus d'informations sur les connexions sans fil et la protection de vos données, veuillez consulter les ressources suivantes proposées par des experts du secteur :

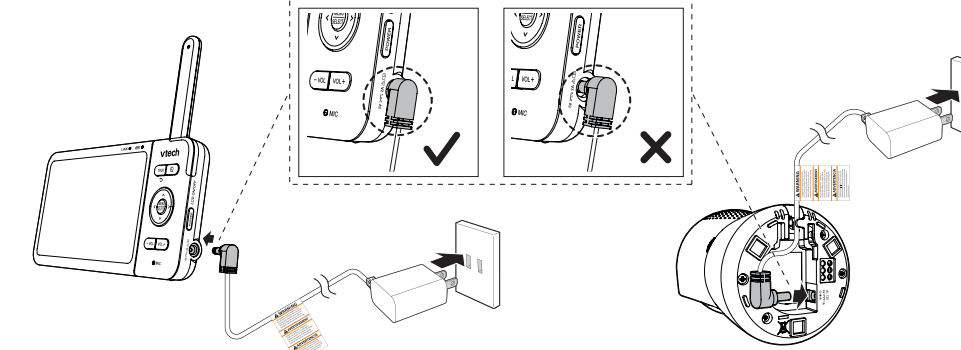
- Commission fédérale des communications : Connexions sans fil et conseils de sécurité sur Bluetooth - www.fcc.gov/consumers/guides/how-protect-yourself-online.
- Département américain de la sécurité intérieure - Avant de connecter un nouvel ordinateur à l'Internet - www.us-cert.gov/ncas/tips/ST15-003.
- Commission fédérale du commerce : Utilisez les caméras IP en toute sécurité - <https://www.consumer.ftc.gov/articles/0382-using-ip-cameras-safely>.
- Alliance Wi-Fi : Découvrez la sécurité Wi-Fi - <http://www.wi-fi.org/discover-wi-fi/security>.

CONNEXION, RECHARGE ET ALIMENTATION DE L'UNITÉ DU BÉBÉ

Connexion du moniteur de bébé

REMARQUES

- La pile rechargeable de l'unité du parent est intégrée.
- Utilisez uniquement les adaptateurs d'alimentation fournis avec ce produit.
- Assurez-vous que l'unité du parent et l'unité du bébé ne sont pas connectées aux prises électriques commandées par interrupteur.
- Ne branchez les adaptateurs d'alimentation qu'en position verticale ou au sol. Les broches des adaptateurs ne sont pas conçues pour supporter le poids de l'unité du parent et de l'unité du bébé, donc ne les branchez pas à des prises de courant au plafond, sous la table ou dans une armoire. Sinon, les adaptateurs risquent de ne pas se connecter correctement aux prises.
- Veuillez à ce que l'unité du parent, l'unité du bébé et les cordons d'alimentation soient hors de portée des enfants.



Glissez le commutateur à la position **ON** pour mettre l'unité du bébé en fonction.

REMARQUES

- Lors de la mise sous tension, le voyant à DEL d'état de l'unité du bébé s'allume. Elle s'éteint au bout d'un certain temps et reste éteinte.
- Le voyant à DEL du statut est éteint par défaut. Si vous désirez que le voyant à DEL demeure allumé, appuyez sur **MENU**, puis allez à > **DEL d'état** et allumez-le.



REMARQUE : L'objectif et la surface de la caméra peuvent se rechauffer pendant le fonctionnement normal.

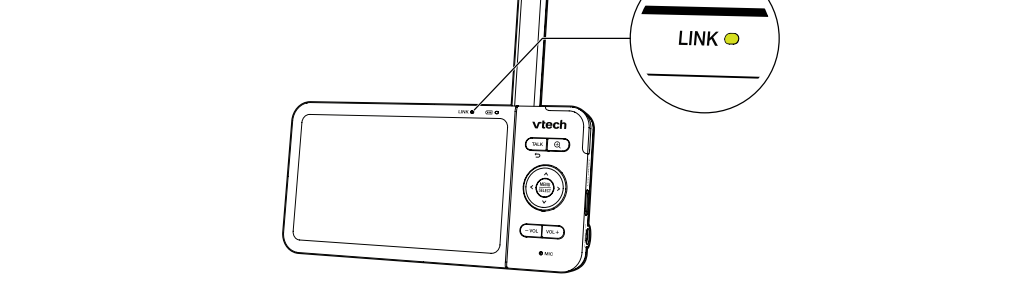
Recharge des piles de l'unité du parent avant l'utilisation

L'unité du parent fonctionne sur pile rechargeable ou sur l'alimentation CA. Pour surveiller votre bébé en permanence, maintenez l'unité du parent branchée sur le secteur. Avec la pile seule, l'unité du parent peut fonctionner sans fil pendant une courte période seulement.

REMARQUES

- Avant d'utiliser le moniteur de bébé pour la première fois, rechargez la pile de l'unité du parent pendant 12 heures. Lorsque la pile de l'unité du parent est complètement chargée, l'icône de la pile devient fixe.
- Le temps de veille varie en fonction de votre utilisation réelle.

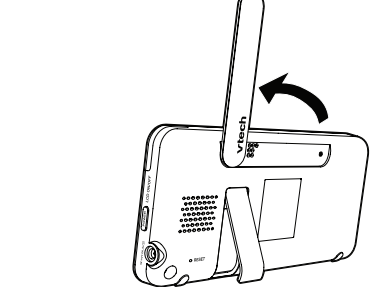
Une fois que l'unité du parent est complètement chargée, appuyez sur **POWER** jusqu'à ce que l'écran d'accueil apparaisse.



L'icône de la pile indique l'état de la pile (voir le tableau suivant).

INDICATEURS DE LA PILE	ÉTAT DE LA PILE	ACTION
et Le voyant clignotera.	La pile est très peu chargée et ne peut être utilisée que pendant une brève période.	Charge sans interruption (environ 30 minutes).
L'icône de la pile deviendra pleine .	La pile est pleinement chargée.	Pour garder la pile chargée, branchez-la sur le courant alternatif lorsqu'elle n'est pas utilisée.

Déployez l'antenne de l'unité du parent pour une meilleure réception



ICÔNES DE L'UNITÉ DU PARENT

Menu principal	Options
Mode de surveillance (*Pour le RM5754-2HD seulement)	Visionnement de l'unité du bébé 1 ou 2 en mode Caméra unique . Visionnement des deux unités du bébé en mode Patrouille . Visionnement des deux unités du bébé en mode d'écran Divisé .

Veilleuse
Sélectionnez la couleur 1, 2 ou 3. Éteindre la veilleuse.

Mélodies et sons apaisants
Choisissez de jouer toutes les mélodies, ou jouez une des cinq mélodies et quatre sons apaisants. Vous pouvez également régler la minuterie pour arrêter de jouer après 15, 30 ou 60 minutes, ou pour jouer sans arrêt.

Alertes - Son, mouvement et température
Sélectionnez le niveau de sensibilité au son et au mouvement. Activer/désactiver les alertes sonores et de détection de mouvement. Sélectionnez la température maximale et minimale pour la portée de l'alerte. Activer/désactiver l'alerte de température. Mise en/hors fonction de la fonction Réveil automatique .

Réglages de l'unité du parent
Ajustez la luminosité de l'écran de l'unité du parent. Activer/désactiver le mode d'atténuation.

Réglages de l'unité du bébé
Mise en/hors fonction de la Vision nocturne . Mise en/hors fonction le voyant à DEL du statut de l'unité du bébé. Réglage du volume du haut-parleur de l'unité du bébé.

Menu principal	Options
Réglages généraux	Branchez-vous au réseau Wi-Fi domestique. Mise en/hors fonction de la Connexion Wi-Fi de l'unité du parent . Connexion au téléphone cellulaire. Mise en/hors fonction de la Tonalité de pile faible . Connexion au téléphone cellulaire. Mise en/hors fonction de la Tonalité de lien manquant .

icônes d'état
Mode direct Unité du parent, unité du bébé 1 unité du bébé 2 (*Pour le RM5754-2HD seulement) sont connectées à l'unité à l'autre directement.
Mode routeur L'unité du parent, l'unité du bébé 1 et l'unité du bébé 2 (*Pour le RM5754-2HD seulement) sont connectées au réseau Wi-Fi domestique.
L'unité du bébé 1 et 2 sont en cours de visionnement en mode Patrouille (*Pour le RM5754-2HD seulement).
L'unité du bébé 1 et 2 sont en cours de visionnement en mode de visionnement Divisé (*Pour le RM5754-2HD seulement).
Vision nocturne activée.
Alerte de mouvement activée.
Alerte de détection sonore activée.
Mélodies et sons apaisants activés.
Veilleuse activée.
Haut-parleur de l'unité du parent en sourdine.
Alerte de température activée.

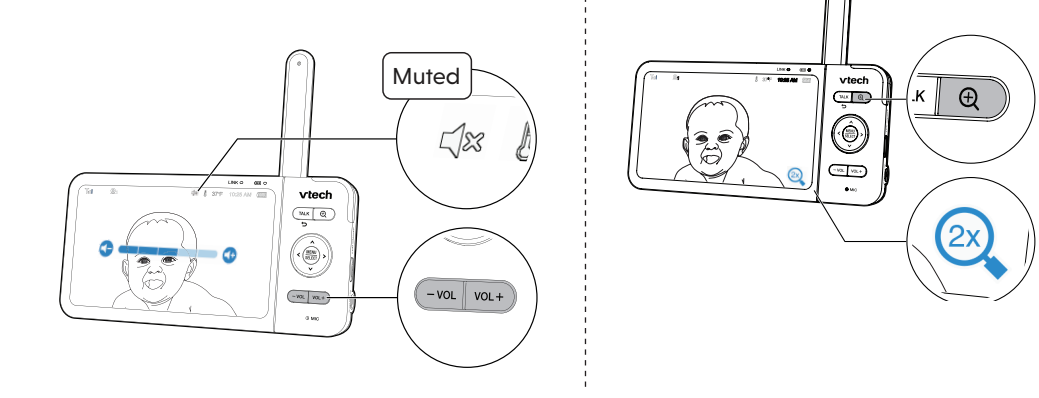
FONCTIONNEMENT DE BASE

Après la mise sous tension de votre moniteur vidéo, l'unité du parent diffuse la vidéo en direct en mode local. Nous vous recommandons de suivre les instructions à l'écran pour configurer le réseau Wi-Fi domestique avec votre moniteur pour améliorer les fonctionnalités et l'accès mobile. Voir la section **Mise à jour automatique du logiciel et du microprogramme** et **Téléchargement de l'appli pour l'accès mobile** de ce guide de départ rapide.

Utilisation du menu
Appuyez sur **MENU** de l'unité du parent pour accéder au menu principal, choisissez une option, ou sauvegardez un réglage. Vous pouvez utiliser le menu de l'unité du parent pour les réglages avancés ou les fonctionnements tels que la lecture ou l'arrêt de la lecture d'une berceuse, ou le réglage de la détection sonore.

- Dans de menu :
- Appuyez sur **▲**, **▼**, **◀** ou **▶** pour défiler à travers les options du menu.
 - Appuyez sur **SELECT** pour sélectionner une option.
 - Appuyez sur **TALK** pour retourner à la vidéo en direct.
 - Appuyez sur **ⓧ** pour aller à la page **Aide et info**.

Réglage du volume du haut-parleur
Appuyez sur **-VOL / VOL+** pour régler le volume du haut-parleur de votre unité du parent. Ceci détermine le volume du son transmis à partir de l'unité du bébé.



TESTER L'EMPLACEMENT DE L'UNITÉ DU BÉBÉ

Si vous prévoyez d'installer votre unité du bébé dans un endroit désigné et d'utiliser le réseau Wi-Fi de votre maison pour connecter votre moniteur vidéo, vous devez tester les zones de surveillance sélectionnées dans la maison qui ont une bonne puissance de signal Wi-Fi. Après avoir allumé votre unité du parent, vous pouvez utiliser l'indicateur de puissance du signal Wi-Fi de votre unité du parent pour vous aider à vérifier. Une fois que vous avez identifié l'emplacement approprié, vous pouvez installer votre unité du bébé. Ajustez la distance entre votre unité du bébé et le routeur Wi-Fi si nécessaire.

- ☼ **CONSEIL**
- En fonction de l'environnement et des facteurs d'obstruction, tels que l'effet de la distance et des murs intérieurs sur la puissance du signal, vous pouvez subir une réduction du signal Wi-Fi. Pour améliorer la puissance du signal Wi-Fi, ajustez la distance ou la direction de votre unité du parent. Vérifiez à nouveau avec votre unité du parent.

BESOIN D'AIDE?

En fonction des mises à jour du système, le logiciel, les rubriques d'aide en ligne et les FAQ en ligne seront mis à jour périodiquement. Pour les opérations et guides d'utilisation de votre moniteur vidéo HD, ainsi que pour les dernières informations et supports, consultez les rubriques d'aide en ligne et les FAQ en ligne.

- Utilisez votre téléphone intelligent ou votre dispositif mobile pour accéder à notre aide en ligne.
- Allez à <https://phones.vtechcanada.com/fr/manuals>, OU Balayez le code QR sur la droite. Lancez l'appli de l'appareil photo ou l'appli du scanner de code QR sur votre téléphone intelligent ou tablette. Tenez l'appareil photo de l'appareil à la hauteur du code QR et cadrez-le. Appuyez sur la notification pour déclencher la redirection de l'aide en ligne.
 - Si le code QR n'est pas clairement affiché, ajustez la mise au point de votre appareil photo en le rapprochant ou en l'éloignant jusqu'à ce qu'il soit clair.
 - Recherchez le modèle - **RM5754HD** ou **RM5754-2HD**. Vous pouvez également contacter le soutien à la clientèle au 1-888-211-2005 pour de l'assistance.



Parler à votre bébé par l'entremise de votre caméra

- Maintenez enfoncée la touche **TALK**.
- Lorsque l'icône **TALK** apparaît à l'écran, parlez à votre unité du parent. Votre voix sera transmise à la caméra.
- Lorsque vous avez terminé de parler, relâchez la touche **TALK**, vous entendrez votre bébé à nouveau.

Réglage du volume du haut-parleur de l'unité du bébé

- Appuyez sur **MENU**.
- Allez à **Réglages de l'unité du bébé**.
- Appuyez sur **▼** pour défiler jusqu'à **Volume**.
- Appuyez sur **◀** pour diminuer et **▶** pour augmenter le volume du haut-parleur de l'unité du bébé.

Mise en/hors fonction de l'écran de l'unité du parent
Vous pouvez allumer ou éteindre l'écran de l'unité du parent sans avoir à mettre l'unité du parent hors fonction. Vous pouvez toujours entendre le son de l'unité du bébé.

- Appuyez sur **POWER** de l'unité du parent pour éteindre l'écran.
- Appuyez sur n'importe quelle touche de l'unité du parent pour activer l'écran à nouveau.

☼ **CONSEIL**
Vous pouvez réinitialiser l'unité du parent en appuyant sur la touche **RESET** à l'arrière de l'unité. Utilisez une épingle et insérez-la dans le trou à l'arrière de l'unité du parent, puis appuyez sur l'intérieur du bouton.

FIXATION MURALE DE L'UNITÉ DU BÉBÉ (OPTIONNEL)

☼ **REMARQUES**

- Vérifiez la puissance de réception et l'angle de caméra de l'unité du bébé avant de percer les trous.
- Les types de vis et d'ancrages dont vous avez besoin dépendent de la composition du mur. Vous devrez peut-être acheter les vis et les ancrages séparément pour monter vos unités de bébés.

1. Placez le support mural sur un mur, puis utilisez un crayon pour marquer deux trous en parallèle. Retirez le support mural et percez deux trous dans le mur (mèche de 7/32 pouces).

2. Si vous percez les trous dans un montant, insérez un objet autre qu'un montant, dans les trous. Tapez doucement sur les extrémités avec un marteau jusqu'à ce que les ancrages muraux soient à plat contre le mur.

3. Alignez le support mural et les vis avec les trous dans le mur comme indiqué. Serrez d'abord la vis dans le trou du milieu, de sorte que la position du support mural soit fixe. Vous pouvez serrer l'autre vis dans le trou du haut.

4. Placez l'unité du bébé sur le support mural, puis faites-la glisser vers l'avant jusqu'à ce qu'elle se verrouille en place. Connectez l'adaptateur électrique à l'unité de bébé et à une alimentation non contrôlée par un interrupteur mural.

5. Vous pouvez maximiser les angles de vue de votre unité du bébé en inclinant le support mural. Tenez l'unité du bébé, puis tournez le bouton dans le sens inverse des aiguilles d'une montre. Cela permettra de desserrer le joint du support mural. Inclinez votre unité du bébé vers le haut ou vers le bas pour l'ajuster à votre angle préféré. Puis, tournez le bouton dans le sens des aiguilles d'une montre pour serrer l'articulation et fixer l'angle.

TESTER LE NIVEAU SONORE ET LA POSITION DU MONITEUR VIDÉO HD

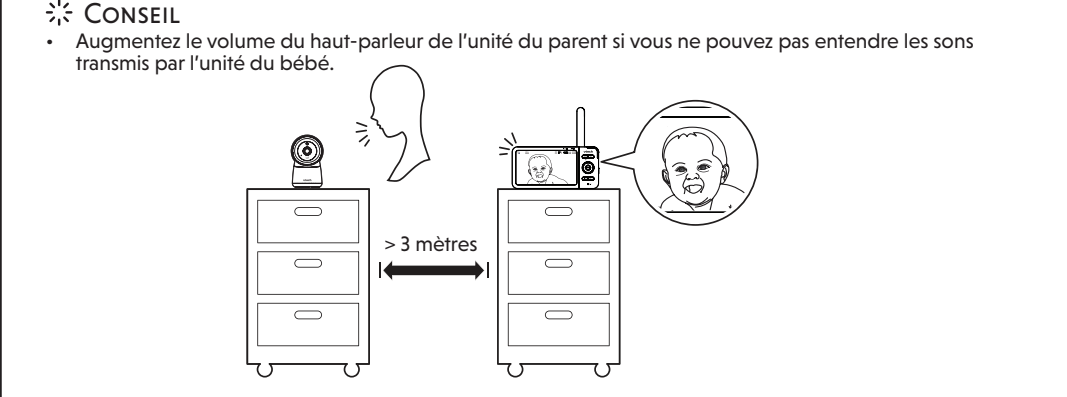
☼ **Remarques**

- Ce moniteur vidéo HD est conçu comme une aide. Il ne remplace pas la surveillance d'un adulte et ne doit pas être utilisé comme tel.

Tester le niveau sonore du moniteur vidéo HD

⚠ **MISE EN GARDE**

- Pour la protection auditive, assurez-vous que l'unité du parent se trouve à plus de 3 mètres de l'unité du bébé. Si vous entendez un bruit aigü provenant de l'unité du parent, déplacez l'unité du parent plus loin jusqu'à ce que le bruit cesse. Vous pouvez également appuyer sur la touche **-VOL** de l'unité du parent pour réduire ou couper le bruit.



☼ **CONSEIL**
Augmentez le volume du haut-parleur de l'unité du parent si vous ne pouvez pas entendre les sons transmis par l'unité du bébé.

Positionnement du moniteur vidéo HD

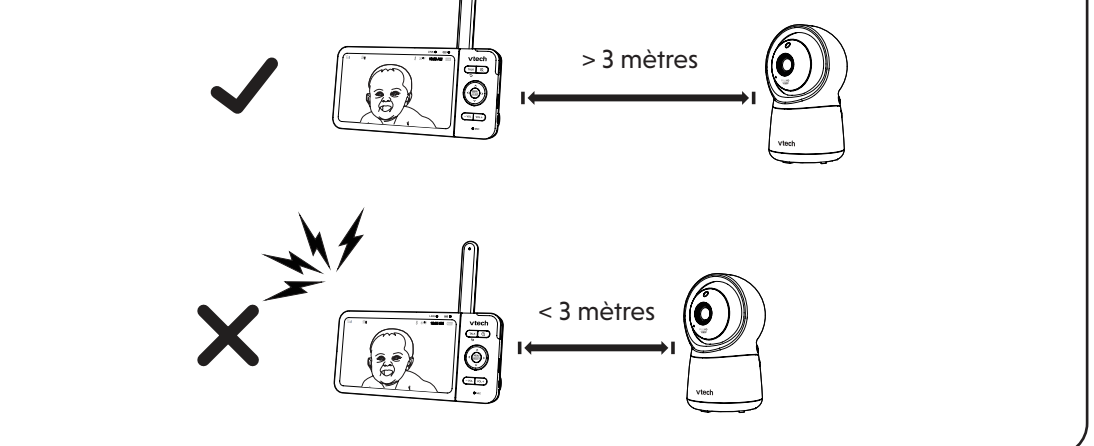
⚠ **MISE EN GARDE**

- Gardez l'unité du bébé hors de portée de votre bébé. Ne jamais placer ou monter l'unité du bébé dans le lit ou le parc du bébé.

- Placez l'unité du bébé à plus de 1 mètre de votre bébé.
- Ajustez l'angle de l'unité du bébé pour viser votre bébé.

3. Pour éviter de provoquer des cris aigus sur votre moniteur vidéo HD :

- Assurez-vous que votre unité bébé et votre unité du parent sont éloignées de plus de 3 mètres; OU
- Diminuez le volume de votre unité du parent.



MISE À JOUR AUTOMATIQUE DU LOGICIEL ET DU MICROPROGRAMME

Pour que votre moniteur vidéo HD soit toujours au mieux de ses performances, l'unité du parent affichera un message et vous demandera de mettre à jour son logiciel et le micrologiciel de l'unité du bébé lorsque de nouvelles versions seront disponibles.

- Suivez les instructions sur l'écran de l'unité du parent pour mettre à jour votre moniteur vidéo HD. Si vous ignorez les mises à jour, l'unité du parent et l'unité du bébé seront mises à jour automatiquement lorsque l'unité du parent sera mise hors tension, puis remise sous tension.
- Pour vérifier si votre appareil fonctionne avec le dernier logiciel, ou pour mettre à jour le logiciel de votre appareil, allez sur : **Mise à jour du logiciel**.

Connectez votre moniteur vidéo HD au réseau Wi-Fi domestique

- Vous devez connecter votre moniteur vidéo à votre réseau Wi-Fi domestique sécurisé afin de recevoir les dernières mises à jour du logiciel et du micrologiciel. Pour configurer le Wi-Fi, allez sur : **Configuration Wi-Fi > Changer de réseau Wi-Fi**.

GARANTIE LIMITÉE

Que couvre cette garantie limitée ?
Le fabricant de ce produit VTech garantit au détenteur d'une preuve d'achat valide ("consummateur" ou "vous") que le produit et tous les accessoires fournis dans l'emballage de vente ("produit") sont exempts de défauts de matériaux et de fabrication, conformément aux conditions suivantes, lorsqu'ils sont installés et utilisés normalement et conformément au mode d'emploi du produit. Cette garantie limitée s'applique uniquement au consommateur pour les produits achetés et utilisés aux États-Unis d'Amérique et au Canada.

Que fera VTech si le produit n'est pas exempt de défauts de matériaux et de fabrication pendant la période de garantie limitée ("Produit matériellement défectueux") ?
Pendant la période de garantie limitée, le représentant autorisé du service après-vente de VTech réparera ou remplacera, au choix de VTech, sans frais, un produit matériellement défectueux. Si nous réparons le produit, nous pouvons utiliser des pièces de rechange neuves ou remises à neuf. Si nous choisissons de remplacer le produit, nous pouvons le remplacer par un produit neuf ou remis à neuf de conception identique ou similaire. Nous conserverons les pièces, modules ou équipements défectueux. La réparation ou le remplacement du produit, au choix de VTech, est votre seul recours. VTech vous renverra les produits réparés ou remplacés en état de fonctionnement. Vous devez vous attendre à ce que la réparation ou le remplacement prenne environ 30 jours.

Quelle est la durée de la garantie limitée ?
La période de garantie limitée pour le produit s'étend sur UN (1) AN à compter de la date d'achat. Si VTech répare ou remplace un produit matériellement défectueux selon les termes de cette garantie limitée, cette garantie limitée s'applique également au produit réparé ou remplacé pour une période de (a) 90 jours à compter de la date d'expédition du produit réparé ou remplacé ou (b) la durée restante de la garantie originale d'un an, selon la plus longue des deux périodes.

Qu'est-ce qui n'est pas couvert par cette garantie limitée ?
La présente garantie limitée ne couvre pas :

- Produit qui a été soumis à une mauvaise utilisation, un accident, un transport ou d'autres dommages physiques, une mauvaise installation, un fonctionnement ou une manipulation anormaux, une négligence, une inondation, un incendie, une intrusion d'eau ou d'autres liquides; ou
- Produit qui a été endommagé en raison d'une réparation, d'une altération ou d'une modification effectuée par une personne autre qu'un représentant de service autorisé de VTech; ou
- Produit dans la mesure où le problème rencontré est causé par les conditions du signal, la fiabilité du réseau ou les systèmes de câble ou d'antenne; ou
- Produit dans la mesure où le problème est causé par une utilisation avec des accessoires non VTech; ou
- Produit dont les autocollants de garantie ou de qualité, les plaques de numéro de série du produit ou les numéros de série électroniques ont été enlevés, modifiés ou rendus illisibles; ou
- Produit acheté, utilisé, entreposé ou expédié pour réparation en dehors des États-Unis d'Amérique ou du Canada, ou utilisé à des fins commerciales ou institutionnelles (y compris, mais sans s'y limiter, les produits utilisés à des fins de location); ou
- Produit retourné sans preuve d'achat valable (voir point 2 de la partie suivante); ou
- Frais d'installation ou de mise en place, d'ajustement des commandes du client et d'installation ou de réparation de systèmes extérieurs à l'unité.

Comment obtenir un service de garantie ?
Pour obtenir un service de garantie au Canada, veuillez consulter notre site web à l'adresse www.vtechcanada.com ou appeler le 1-888-211-2005.

REMARQUE : Avant d'appeler le service, veuillez consulter le guide d'utilisation - une vérification des contrôles et des caractéristiques du produit peut vous éviter un appel de service.

Sauf dans les cas prévus par la loi applicable, vous assumez le risque de perte ou de dommage pendant le transit et le transport et êtes responsable des frais de livraison ou de maintenance encourus lors du transport ou de vos produits vers le lieu de service. VTech vous renverra le produit réparé ou remplacé dans le cadre de cette garantie limitée. Les frais de transport, de livraison ou de manutention sont préparés. VTech n'assume aucun risque de dommage indirect, spécial, accessoire, consécutif ou similaire (y compris, mais sans s'y limiter, la perte de profits ou de revenus, l'incapacité d'utiliser le produit ou tout autre équipement associé, le coût d'un équipement de substitution et les réclamations de tiers) résultant de l'utilisation de ce produit. Certains états/provinces n'autorisent pas l'exclusion ou la limitation des dommages accessoires ou consécutifs, de sorte que la limitation ou l'exclusion ci-dessus peut ne pas s'appliquer à vous.

Que devez-vous retourner avec le produit pour bénéficier du service de garantie ?

- Renvoyer l'ensemble du paquet et du contenu d'origine, y compris le produit, au centre de service VTech, avec une description du dysfonctionnement ou de la difficulté.
- Inclure une "preuve d'achat valable" (reçu de caisse) identifiant le produit acheté (modèle de produit) et la date d'achat ou de réception; et
- Indiquer votre nom, votre adresse postale complète et correcte, et votre numéro de téléphone.

Autres limitations
Cette garantie constitue l'accord complet et exclusif entre vous et VTech. Elle remplace toutes les autres communications écrites ou orales relatives à ce produit. VTech ne fournit aucune autre garantie pour ce produit. La garantie décrit exclusivement toutes les responsabilités de VTech concernant le produit. Il n'existe aucune autre garantie expresse. Personne n'est autorisée à apporter des modifications à cette garantie limitée et vous n'avez pas à vous fier à de telles modifications. Cette garantie vous donne des droits légaux spécifiques, et vous pouvez également avoir d'autres droits, qui varient d'un État à l'autre ou d'une province à l'autre. Limitations : Les garanties implicites, y compris celles d'adéquation à un usage particulier et de qualité marchande (garantie non écrite que le produit est adapté à un usage ordinaire) sont limitées à un an à compter de la date d'achat. Certains États ou provinces n'autorisent pas la limitation de la durée d'une garantie implicite, de sorte que la limitation ci-dessus peut ne pas s'appliquer à vous. En aucun cas, VTech ne peut être tenu responsable de tout dommage indirect, spécial, accessoire, consécutif ou similaire (y compris, mais sans s'y limiter, la perte de profits ou de revenus, l'incapacité d'utiliser le produit ou tout autre équipement associé, le coût d'un équipement de substitution et les réclamations de tiers) résultant de l'utilisation de ce produit. Certains états/provinces n'autorisent pas l'exclusion ou la limitation des dommages accessoires ou consécutifs, de sorte que la limitation ou l'exclusion ci-dessus peut ne pas s'appliquer à vous.

Veuillez conserver votre facture d'achat originale en tant que preuve d'achat.

TÉLÉCHARGEMENT DE L'APPLI POUR L'ACCÈS MOBILE

- Vous pouvez télécharger gratuitement l'appli **MyVTech Baby Pro** et l'installer sur votre dispositif mobile, puis utiliser le dispositif mobile et l'appli mobile pour surveiller votre bébé à distance.
 - Appuyez sur **MENU** lorsque l'unité du parent est en veille.
 - Allez à **Connexion du téléphone cellulaire**.
 - Balayez le code QR de l'unité du parent pour télécharger l'appli sur votre dispositif.
 - Suivez les instructions de l'appli mobile pour installer et jumeler votre unité du bébé à l'appli mobile.

Vous pouvez également télécharger l'appli mobile à partir de l'App Store ou du Google Play Store.

- Installation de l'appli mobile MyVTech Baby Pro**
- Naviguez dans l'App Store ou Google Play Store.
 - Recherchez l'appli mobile à l'aide des mots-clés "MyVTech Baby Pro".
 - Téléchargez et installez l'appli mobile **MyVTech Baby Pro** sur votre dispositif mobile.
- OU**
Balayez les codes QR ci-dessous pour télécharger l'appli.

☼ **Assurez-vous que votre dispositif mobile répond aux exigences minimales requises pour l'appli mobile.**

Exigences minimales
L'appli mobile est compatible avec :

- Android™ 6.0 ou supérieur; et
- iOS 12.0 ou supérieur.

- Après avoir installé l'appli mobile, procédez tel que décrit aux instructions de l'appli mobile et l'unité du parent afin de régler et de jumeler votre caméra.

Dans votre dispositif mobile :

 - Tapez sur **+** pour lancer l'appli mobile de votre dispositif mobile, et créez un compte pour la caméra.
 - Nous vous recommandons d'utiliser des services de messagerie Web courants, tels que Google Gmail, pour l'enregistrement de votre compte caméra. Vérifiez vos courriels (et votre dossier Pourriel), activez votre nouveau compte caméra via le lien du courriel, puis connectez-vous à votre compte.
 - Procédez tel que décrit aux instructions de l'appli mobile puis sur **Ajouter caméra** afin de jumeler la caméra. Tapez sur **+** dans l'appli mobile pour commencer.

SOIN GÉNÉRAL DU PRODUIT

Pour que ce produit continue à bien fonctionner et à avoir une belle apparence, suivez les directives suivantes :

- Évitez de le placer à proximité d'appareils de chauffage et de dispositifs qui génèrent des bruits électriques (par exemple, des moteurs ou des lampes fluorescentes).
- NE PAS l'exposer à la lumière directe du soleil ou à l'humidité.
- Évitez de faire tomber le produit ou de le traiter brusquement.
- Nettoyez-le avec un chiffon doux.
- NE PAS immerger l'unité du parent et l'unité du bébé dans l'eau et ne pas les nettoyer sous le robinet.
- N'utilisez PAS de vaporisateur nettoyant ou de nettoyant liquide.
- Assurez-vous que l'unité du parent et l'unité du bébé sont sèches avant de les brancher à nouveau sur le secteur.

SPÉCIFICATIONS TECHNIQUES

Contrôle des fréquences	Synthétiseur PLL contrôlé par cristal
Fréquences	Unité du bébé : 2 412 - 2 462 MHz Unité du parent : 2 412 - 2 462 MHz
Canaux	11
Affichage ACL	ACL couleur de 5 po (IPS 1 280 x 720 mégapixels)
Portée nominale efficace	Puissance maximale autorisée par la FCC et IC. La plage de fonctionnement réelle peut varier en fonction des conditions environnementales au moment de l'utilisation.
Exigences d'alimentation	Unité du parent : Pile au lithium-ion de 3,7 V 5 000 mAh de 18,5 Wh Adaptateur de l'unité du bébé : Sortie : 5 V CC @ 1 A Adaptateur de l'unité du parent : Sortie : 5 V CC @ 2 A

Android™ et Google Play™ sont des marques de commerce de Google Inc. App Store est une marque d'Apple Inc., déposée aux États-Unis et dans d'autres pays. iOS est une marque ou une marque déposée de Cisco aux États-Unis et dans d'autres pays et est utilisé sous licence.



Les spécifications peuvent changer sans préavis.
© 2024 Vtech Telecommunications Ltd. Tous droits réservés. 04/24, RM5754-XHD_CA_QSG_V5