

Allez à www.vtechcanada.com pour les dernières nouvelles sur les produits VTech.

VM5267
VM5267-2

Moniteur vidéo de 5 po
avec veilleuse



vtech

Pour plus d'informations sur le soutien

Guide de départ rapide (version canadienne)



SPÉCIFICATIONS TECHNIQUES

Commande de fréquence	Synthétiseur à PLL contrôlé par un cristal
Fréquence de transmission	Unité du bébé : 2 405 - 2 475 MHz Unité du parent : 2 405 - 2 475 MHz
Canaux	32
ACL	ACL couleur de 5 po (WQVGA 480 x 272 mégapixels)
Portée nominale effective	Puissance maximale autorisée par la FCC et IC. La plage de fonctionnement réelle peut varier en fonction des conditions environnementales au moment de l'utilisation.
Exigences d'alimentation	Unité du parent : Pile au lithium-ion de 3,6 V, 2 600 mAh, 9,36 Wh Adaptateur de l'unité du bébé : Sortie : 5 V CC @ 1 A Adaptateur de l'unité du parent : Sortie : 5 V CC @ 1 A



Les spécifications peuvent changer sans préavis.
© 2023 VTech Technologies Canada Ltd. Tous droits réservés. 11/23.
VM5267-X_QSG_CA_V1_FR



INSTRUCTIONS DE SÉCURITÉ IMPORTANTES

- La plaque signalétique appliquée est située au bas de la base de l'unité du bébé.
- Lors de l'utilisation de votre équipement, des précautions de sécurité de base doivent toujours être prises pour réduire les risques d'incendie, d'électrocution et de blessure, y compris :
- Respectez tous les avertissements et instructions indiqués sur le produit.
 - Une installation effectuée par un adulte est nécessaire.
 - MISE EN GARDE** : Ne pas installer l'unité du bébé à une hauteur supérieure à 2 mètres (6,5 pi.).
 - Ce produit est conçu comme une aide. Il ne remplace pas la surveillance responsable et adéquate d'un adulte et ne doit pas être utilisé comme tel.
 - Ce produit n'est pas destiné à être utilisé comme moniteur médical.
 - N'utilisez pas ce produit à proximité de l'eau, par exemple près d'une baignoire, d'un évier, d'une piscine ou d'une douche.
 - MISE EN GARDE** : Utilisez seulement la pile fournie. Il se peut qu'il y ait un risque d'explosion si un mauvais type de batterie est utilisé pour l'unité du parent. La pile ne peut pas être soumise à des températures extrêmes et la basse pression atmosphérique à haute altitude pendant l'utilisation, l'entreposage ou le transport. Élimination de la pile dans le feu ou dans un four chaud ou en étant en contact mécanique avec elle ou la pile peut provoquer une explosion. Laisser la pile en un environnement à température extrêmement élevée peut entraîner une explosion ou une fuite de liquide inflammable ou du gaz. Éliminer la pile usagée conformément aux instructions figurant dans le **scellé BRCC**.
 - Utilisez seulement les adaptateurs fournis avec ce produit. Une polarité ou une tension d'adaptateur incorrecte peut sérieusement endommager le produit.

- Information relative à l'adaptateur :
Sortie : 5 V CC 1 A
VTech Telecommunications Ltd.
Modèle : VTGSE1505100
Jiangxi Jian Aohai Technology Co., Ltd
Modèle : A338-050100W-US2
- Information relative à la pile rechargeable :
Zhuhai Great Power Energy Co., Ltd.
Pile au lithium-ion de 3,6 V, 2 600 mAh, 9,36 Wh
Modèle : (CR18650) 2-AAA-3.6V-331H
- Les adaptateurs d'alimentation sont prévus pour être correctement orientés en position verticale ou au sol. Les broches ne sont pas conçues pour maintenir la fiche en place à elle est branchée dans une prise de courant au plafond, sous la table ou dans une armoire.
 - Pour les équipements enfichables, la prise de courant doit être installée près de l'équipement et doit être facilement accessible.
 - Débranchez ce produit de la prise de courant murale avant de le nettoyer. Ne pas utiliser de nettoyants liquides ou en aérosol. Utiliser un chiffon humide pour le nettoyage.
 - Ne modifiez pas les adaptateurs d'alimentation et ne les remplacez pas par d'autres adaptateurs, car cela créerait une situation dangereuse.
 - Ne laissez rien reposer sur les cordons d'alimentation. N'installez pas ce produit à un endroit où les cordons peuvent être piétinés ou déformés.
 - Ce produit doit être utilisé seulement à partir du type de source d'alimentation indiqué sur l'étiquette de marquage. Si vous n'êtes pas sûr du type d'alimentation électrique de votre maison, consultez votre revendeur ou votre compagnie d'électricité locale.
 - Ne pas surcharger les prises murales ni utiliser de rallonge.
 - Ne pas placer ce produit sur une table, une étagère, un support ou toute autre surface instable.
 - Ce produit ne doit pas être placé dans un endroit où une ventilation adéquate n'est pas fournie. Des fentes et des ouvertures à l'arrière ou au bas de ce produit sont prévues pour la ventilation. Pour les protéger contre la surchauffe, ces ouvertures ne doivent pas être bloquées en plaçant le produit sur une surface molle comme un lit, un canapé ou un tapis. Ce produit ne doit jamais être placé à proximité ou au-dessus d'un radiateur ou d'un registre de chaleur.
 - Ne jamais introduire d'objets de quelque nature que ce soit dans ce produit par les fentes, car ils pourraient toucher des points de tension dangereux ou créer un court-circuit. Ne jamais renverser de liquide de quelque nature que ce soit sur l'appareil.
 - Pour réduire le risque d'électrocution, ne pas démonter ce produit.

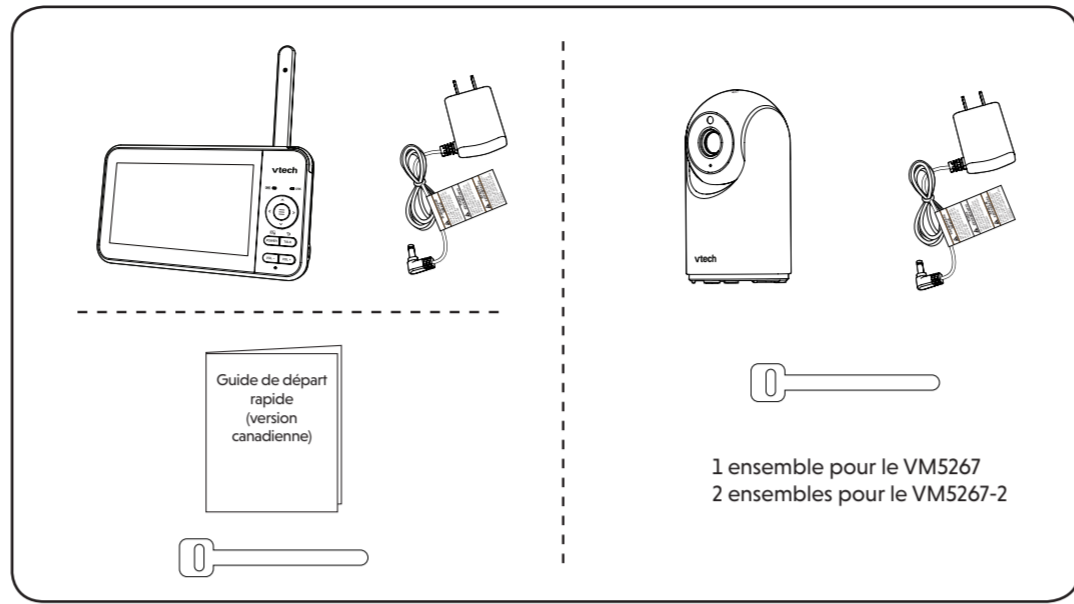
mais le confier à un centre de réparation agréé. L'ouverture ou le retrait de parties du produit autres que les portes d'accès spécifiées peut vous exposer à des tensions dangereuses ou à d'autres risques. Un remontage incorrect peut provoquer une électrocution lors de l'utilisation ultérieure du produit.

- Vous devez tester la réception du son chaque fois que vous mettez les appareils sous tension ou que vous déplacez l'un des composants.
- Examinez périodiquement tous les composants pour détecter les dommages.
- Le risque de perte de vie privée est très faible lors de l'utilisation de certains appareils électroniques, tels que les moniteurs de bébé, les téléphones sans fil, etc. **Pour protéger votre vie privée, assurez-vous que le produit n'a jamais été utilisé avant de l'acheter, réinitialisez régulièrement le moniteur de bébé en le mettant hors fonction et en fonction à nouveau, et mettez le moniteur de bébé hors fonction si vous n'avez pas l'intention de l'utiliser pendant un certain temps.**
- Les enfants doivent être surveillés pour s'assurer qu'ils ne jouent pas avec le produit.
- Les petites pièces de ce moniteur peuvent être avalées par les bébés ou les jeunes enfants. Conservez ces pièces hors de portée des enfants.
- Le produit n'est pas destiné à être utilisé par des personnes (y compris les enfants) dont les capacités physiques, sensorielles ou mentales sont réduites, ou qui manquent d'expérience et de connaissances, à moins qu'elles n'aient été supervisées ou qu'elles n'aient reçu des instructions concernant l'utilisation de l'appareil par une personne responsable de leur sécurité.

CONSERVER CES INSTRUCTIONS

- Mises en garde**
- Utiliser et entreposer le produit à une température entre 32 °F et 104 °F.
 - N'exposez pas le produit à un froid ou une chaleur extrême ou à la lumière directe du soleil. Ne placez pas le produit à proximité d'une source de chaleur.
 - Les piles ne doivent pas être exposées à une chaleur excessive, comme un soleil intense ou un feu.
 - Ne pas exposer le produit au froid extrême, à la chaleur ou à la lumière directe du soleil. Ne pas placer le produit à proximité d'une source de chaleur.
- ⚠ Avertissement—Risque de strangulation—**
Les enfants se sont **ÉTRANGLÉS** dans des cordons. Gardez ce cordon hors de portée des enfants (à plus de 0,9 m). Ne pas enlever cette étiquette.
- Ne placez jamais l'unité caméra à l'intérieur du berceau ou du parc du bébé. Ne jamais couvrir l'unité caméra ou l'unité du parent avec un objet tel qu'une serviette ou une couverture.
 - D'autres produits électroniques peuvent provoquer des interférences avec votre unité caméra. Essayez d'installer votre unité caméra le plus loin possible des appareils électroniques suivants : routeurs sans fil, radios, téléphones cellulaires, interphones, moniteurs de chambre, télévisions, ordinateurs personnels, appareils de cuisine et téléphones sans fil.
- Précautions pour les utilisateurs de stimulateurs cardiaques implantés**
Stimulateurs cardiaques (s'applique seulement aux appareils numériques sans fil) :
- Wireless Technology Research, LLC (WTR), une entité de recherche indépendante, a mené une évaluation multidisciplinaire de l'interférence entre les dispositifs sans fil portables et les stimulateurs cardiaques implantés. Soutenu par la Food and Drug Administration des États-Unis, WTR recommande aux médecins :
- Patients porteurs de stimulateurs cardiaques**
- Il faut garder les appareils sans fil à au moins six pouces du stimulateur cardiaque.
 - Ne doit PAS placer d'appareils sans fil directement sur le stimulateur cardiaque, comme dans une poche de poitrine, lorsque celui-ci est en fonction.
- L'évaluation de WTR n'a pas identifié de risque pour les spectateurs portant un stimulateur cardiaque provenant d'autres personnes utilisant des appareils sans fil.
- Champs électromagnétiques (CEM)**
Ce produit VTech est conforme à toutes les normes relatives aux champs électromagnétiques (EMF). S'il est manipulé correctement et conformément aux instructions de ce guide d'utilisation, le produit peut être utilisé en toute sécurité sur la base des preuves scientifiques disponibles aujourd'hui.

INCLUS DANS L'EMBALLAGE



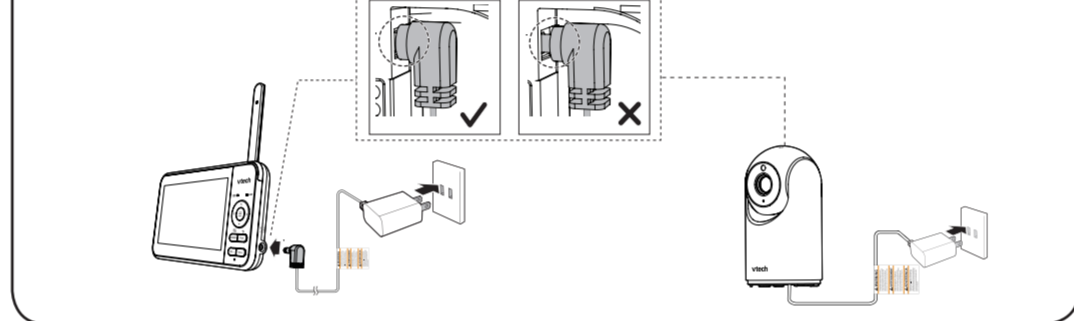
1 ensemble pour le VM5267
2 ensembles pour le VM5267-2

1 BRANCHEMENT DU MONITEUR DE BÉBÉ

L'unité du parent s'allumera automatiquement après avoir branché l'adaptateur d'alimentation à la prise de courant et le voyant à DEL de la pile s'allumera.

REMARQUES

- La pile rechargeable de l'unité du parent est intégrée.
- Utilisez uniquement les adaptateurs électriques fournis avec ce produit.
- Assurez-vous que l'unité du parent et l'unité du bébé ne sont pas connectées à une prise électrique contrôlée électroniquement.
- Ne branchez les adaptateurs d'alimentation qu'en position verticale ou au sol. Les broches des adaptateurs ne sont pas conçues pour supporter le poids du moniteur de bébé, aussi ne les connectez pas à une prise de courant au plafond, sous la table ou dans une armoire. Dans le cas contraire, les adaptateurs risquent de ne pas se connecter correctement aux prises.
- Assurez-vous que l'unité du parent, les unités de bébé et les cordons de l'adaptateur d'alimentation sont hors de portée des enfants.



1 BRANCHEMENT DU MONITEUR DE BÉBÉ (SUITE)

Recharge de la pile de l'unité du parent
Une fois l'unité du parent branchée et en fonction, la pile se rechargera automatiquement.

REMARQUES

- Avant l'utilisation initiale du moniteur de bébé, rechargez la pile de l'unité du parent pendant 12 heures. Lorsque la pile de l'unité du parent est complètement rechargée, les segments de l'icône de la pile sont pleins (■■■■).
- La recharge de la pile est plus longue lorsque l'unité du parent est en fonction. Pour diminuer le temps de recharge, mettez l'unité du parent hors fonction pour la recharge.
- L'autonomie en veille varie en fonction du niveau de sensibilité défini, de l'utilisation réelle et de l'âge de la pile.

L'icône de la pile indique l'état de la pile (voir le tableau suivant).

INDICATEUR DE LA PILE	ÉTAT DE LA PILE	ACTION
L'écran affichera et l'icône clignotera.	La pile est très peu rechargée et ne peut être utilisée que pendant une courte période.	Rechargez sans interruption (environ 30 minutes).
L'icône de la pile affiche tous les segments solides .	La pile est entièrement rechargée.	Pour que la pile reste chargée, branchez-la sur le secteur lorsque vous ne l'utilisez pas.

2 MISE EN OU HORS FONCTION DU MONITEUR DE BÉBÉ

- Connectez l'unité du bébé à une source d'alimentation pour la mettre en fonction. Débranchez l'unité du bébé pour la mettre hors fonction.
- Maintenez enfoncé **POWER** pour mettre l'unité du parent en ou hors fonction.

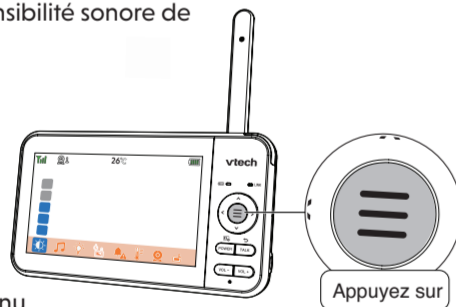


1 FONCTIONNEMENT DE BASE - UNITÉ DU PARENT

Utilisation du menu

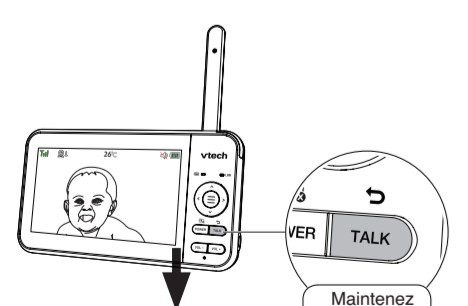
Appuyez sur pour accéder au menu, choisir un élément de menu ou enregistrer un réglage. Vous pouvez utiliser l'unité du parent pour des réglages ou des opérations avancées, tels que la lecture ou l'arrêt de la berceuse de l'unité du bébé, ou le réglage de la sensibilité sonore de l'unité du bébé.

- Dans un menu :
- Appuyez sur ou pour défiler à travers les options du menu.
 - Appuyez sur pour sélectionner une option ou sauvegarder un réglage.
 - Appuyez sur ou pour défiler à travers les sous-menus ou pour ajuster un réglage.
 - Appuyez sur pour retourner aux options du menu précédent sans changer le réglage actuel.
 - Appuyez sur /TALK pour retourner à la vidéo en direct.



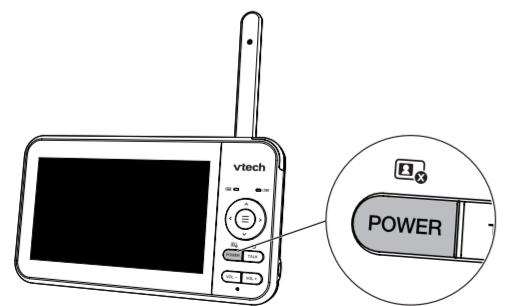
Parler à votre unité de bébé

Maintenez enfoncé **TALK** et parlez à votre unité du parent. Votre voix sera transmise à l'unité du bébé. Relâchez **TALK** lorsque vous avez terminé de parler et vous entendrez à nouveau votre unité du bébé.



Désactivation de l'écran

Appuyez sur /POWER pour éteindre l'écran de l'unité du parent sans éteindre l'unité du parent. Vous continuerez à entendre les sons émis par l'unité du bébé.

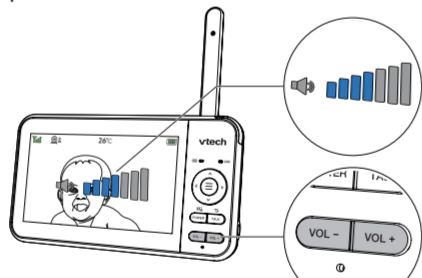


CONSEIL

- Appuyez sur n'importe quelle touche de l'unité du parent pour réactiver l'écran.

Réglage du volume de l'unité du parent

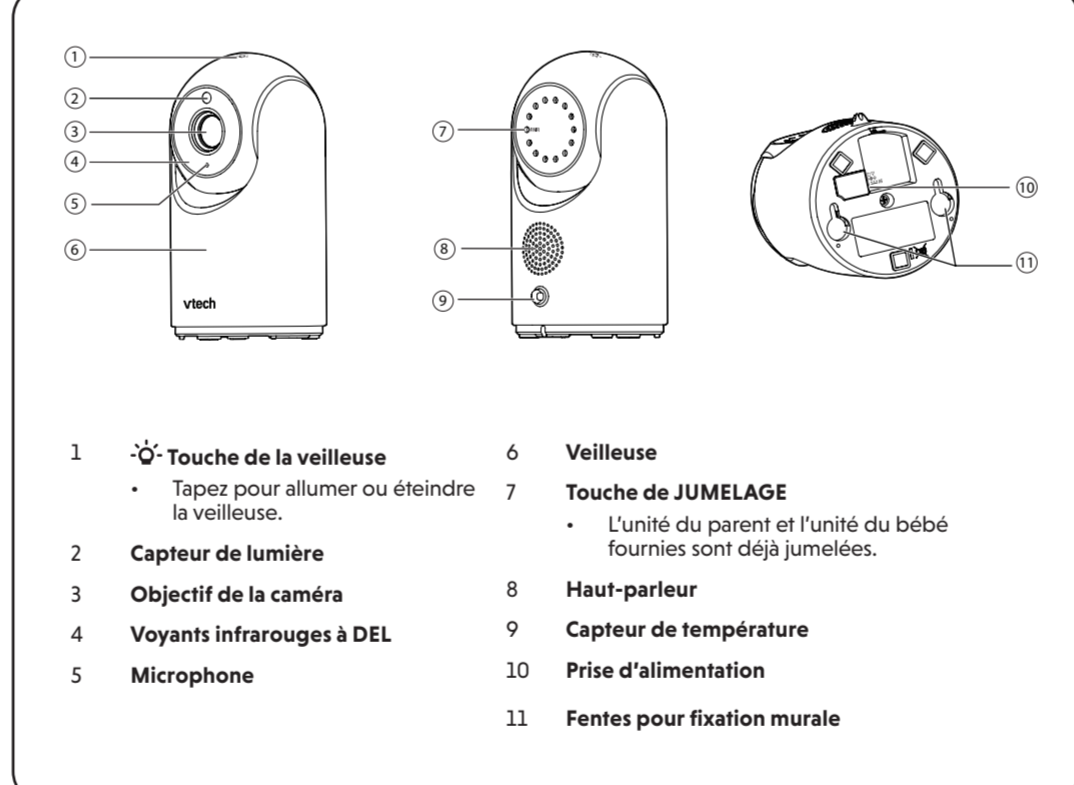
Appuyez sur **VOL-** / **VOL+** pour régler le volume du haut-parleur de l'unité du parent.



Panoramique et inclinaison de l'unité du bébé

Appuyez sur les **Touches de flèches < >**, pour effectuer un panoramique et une inclinaison de l'unité du bébé.

1 SURVOL - UNITÉ DU BÉBÉ



1 BESOIN D'AIDE?

Pour les opérations et les guides qui vous aideront à utiliser votre moniteur vidéo, et pour les dernières informations et supports, consultez les rubriques d'aide en ligne et les FAQ en ligne.

- Utilisez votre téléphone intelligent ou votre dispositif mobile pour accéder à notre aide en ligne.
- Allez à <https://phones.vtechcanada.com/fr/manuals>; OU
 - Balayez le code QR sur la droite. Lancez l'appli appareil photo ou l'appli scanner de code QR sur votre téléphone intelligent ou votre tablette. Placez l'appareil photo du dispositif devant le code QR et cadrez-le. Appuyez sur la notification pour déclencher la redirection de l'aide en ligne.
 - Si le code QR n'est pas clairement affiché, réglez la mise au point de votre appareil photo en le rapprochant ou en l'éloignant jusqu'à ce qu'il soit clair.
 - Recherchez le modèle - **VM5267** ou **VM5267-2**.

Vous pouvez également appeler notre département de soutien à la clientèle au 1-800-267-7377 de l'assistance.



1 ICÔNES DE L'UNITÉ DU PARENT

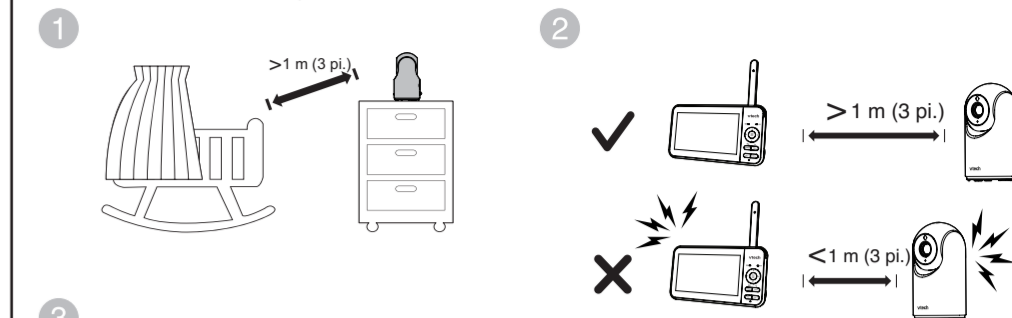
Icônes du menu principal

Menu principal	Sous-menu	Menu principal	Sous-menu
Luminosité	Réglage de la luminosité de l'écran ACL de l'unité du parent.	ON/OFF	ON/OFF • Mise en ou hors fonction de la tonalité d'alerte de température.
Berceuse	Lecture/arrêt de la berceuse ≈ 1 ≈ 2 ≈ 3 ≈ 4 • Sélectionnez l'un des sons apaisants. • Sélectionnez l'une des cinq mélodies.	Minuterie de désactivation de l'écran	OFF 5min 30min 60min Minuterie de désactivation de l'écran • Sélectionnez l'unité du parent s'éteint après le délai sélectionné pour économiser de l'énergie. Vous pouvez toujours entendre votre bébé lorsque l'écran est éteint.
Veilleuse	ON/OFF Allumer/éteindre la veilleuse • Sélectionner une des couleurs de la veilleuse. • Transition vers les sept couleurs en alternance. 60min 30min 15min OFF • Régler la minuterie pour arrêter la diffusion de la mélodie ou du son apaisant sélectionné.	AUTO Sensibilité sonore	Réglages de l'unité du bébé Volume du haut-parleur du bébé • Réglage du volume du haut-parleur de l'unité du bébé.
Minuterie de désactivation de l'écran	OFF 5min 30min 60min Minuterie de désactivation de l'écran • Lorsque AUTO est sélectionné, l'écran de l'unité du parent s'allumera automatiquement lorsque les sons détectés dépassent un certain niveau. Vous pouvez régler le niveau de sensibilité du microphone de l'unité du bébé de sorte que plus le niveau de sensibilité est élevé, plus l'unité du bébé est sensible dans la détection des sons à transmettre à l'unité du parent. Pour plus de détails, voir la section Sensibilité sonore et activation sonore .	Réglages de la tonalité d'alerte	Mode de surveillance (Pour le jumelage avec le VM5267-2 seulement) Mode de caméra unique L'écran affiche en plein écran la seule image de l'unité bébé sélectionnée. Mode divisé L'écran affichera simultanément les images de toutes les unités de bébé jumelées en mode divisé. Mode patrouille L'écran affiche un visionnement en mode de caméra unique qui passe à une unité du bébé différente toutes les 10 secondes.

3 POSITIONNEMENT DU MONITEUR DE BÉBÉ

MISE EN GARDE

- Gardez l'unité du bébé hors de portée de votre bébé. Ne jamais placer ou fixer l'unité du bébé dans le berceau ou le parc de l'enfant.



MISE EN GARDE

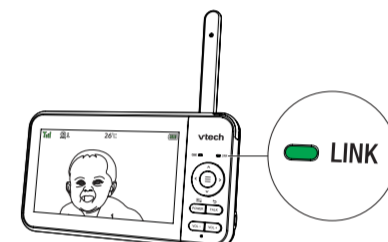
- Le volume par défaut de votre unité du parent est le niveau 4, et le volume maximum est le niveau 7. Si vous constatez un bruit de retour de votre moniteur de bébé lorsque vous positionnez :
- Assurez-vous que l'unité du bébé et l'unité du parent sont éloignées de plus de 1 mètre (3 pi.) l'une de l'autre, OU
- Diminuez le volume de votre unité du parent.

REMARQUE

- Pour éviter les interférences avec d'autres appareils électroniques, placez votre moniteur de bébé à au moins 1 mètre des appareils tels que les routeurs sans fil, les micro-ondes, les téléphones cellulaires et les ordinateurs.

4 VÉRIFICATION D'ÉTAT

Une fois l'unité du bébé et l'unité du parent mises en fonction, l'unité du parent affichera l'image de l'unité du bébé et le voyant à DEL **LINK** s'allumera.



ICÔNES DE L'UNITÉ DU PARENT (SUITE)

Icônes d'état

État de la connexion

- Puissance du signal puissant.
- Puissance du signal modéré.
- Puissance du signal faible.
- Puissance du signal très faible.

Mode divisé

(*Pour le jumelage avec le VM5267-2 seulement)

Mode patrouille

(*Pour le jumelage avec le VM5267-2 seulement)

Statut de visionnement actuel

- Le numéro de l'unité du bébé qui est visualisé lorsqu'on est en mode:
 - Mode de **Caméra unique**.
 - Mode de **Patrouille** (*Pour le jumelage avec le VM5267-2 seulement)
 - Mode **Divisé** (*Pour le jumelage avec le VM5267-2 seulement)

Visionnement nocturne

 - En fonction

Icônes d'état

Veilleuse

 - En fonction

- Veilleuse - En fonction automatique
- L'icône de couleur indique que la veilleuse est réglée sur l'allumage automatique et qu'elle est actuellement activée par le son.
- L'icône blanche indique que la veilleuse est actuellement éteinte mais qu'elle est réglée sur la mise en fonction automatique. La veilleuse s'allume lorsque le son est détecté par l'unité du bébé.

°F ou °C

- #### Température en temps réel
- Température en temps réel détectée par l'unité du bébé en Fahrenheit (°F) ou Celsius (°C) (par exemple 57°F ou 14°C).
- #### Tonalité d'alerte de température
- En fonction

- #### Intercommunication
- En fonction

- #### Alerte de sourdine
- S'affiche lorsque le volume du haut-parleur de l'unité du parent est désactivé.
 - S'affiche lorsque l'unité du parent parle à l'unité du bébé.

État de la pile

- s'anime lorsque la pile se recharge.
- la pile est pleinement rechargée.
- la pile est faible et doit être rechargée.

Icônes d'alerte

- Apparaît lorsque la pile de l'unité du parent doit être rechargée.
- Apparaît lorsque la connexion entre l'unité du parent et l'unité du bébé est perdue.
- Apparaît lorsque le son est détecté sur l'unité du bébé en mode **Divisé**. (Pour le jumelage avec le VM5267-2 seulement)
- La température de l'unité du bébé atteint ou excède la température maximale réglée.
- L'unité du bébé détecte que la température est au niveau réglée ou sous le niveau minimum réglé.

SENSIBILITÉ SONORE ET ACTIVATION SONORE

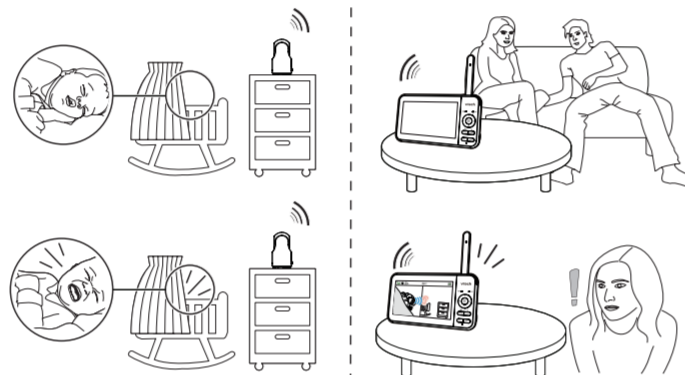
Réglage de la sensibilité sonore de l'unité du bébé

L'écran de l'unité du parent ne s'allumera que lorsque les sons détectés dépassent un certain niveau.

Utilisez l'unité du parent pour régler la sensibilité du microphone de votre unité du bébé. Plus le niveau de sensibilité est élevé, plus l'unité du bébé est sensible à la détection des sons transmis à l'unité du parent. Le niveau de sensibilité sonore est pré-réglé sur le niveau le plus élevé.

NIVEAU DE SENSIBILITÉ SONORE	Niveau 5 (Le plus élevé)	Niveau 4 (Élevé)	Niveau 3 (Moyen)	Niveau 2 (Faible)	Niveau 1 (Le plus faible)
DESCRIPTION	L'écran de l'unité du parent s'allumera pour les sons silencieux (y compris les bruits de fond) provenant de la chambre de votre bébé.	L'écran de l'unité du parent s'allumera pour les babillages doux et les sons plus forts de votre bébé. Il reste éteint lorsque votre bébé dort profondément.	L'écran de l'unité du parent s'allumera lorsque votre bébé gazouille et émet des sons plus forts. Il reste éteint lorsque votre bébé émet des sons doux.	L'écran de l'unité du parent s'allumera lorsque votre bébé pleure ou émet des sons plus forts. Il reste éteint lorsque votre bébé émet des sons doux.	L'écran de l'unité du parent s'allumera lorsque votre bébé pleure fort ou émet des sons stridents. Il reste éteint lorsque votre bébé émet des sons doux.

Lorsque **AUTO** est sélectionné, l'écran de l'unité du parent reste éteint pour économiser l'énergie lorsque l'unité du bébé détecte des sons inférieurs au niveau de sensibilité défini. Lorsque l'unité du bébé détecte des sons plus forts que le niveau de sensibilité défini, l'écran de l'unité du parent s'allumera automatiquement. Il s'éteindra à nouveau après 50 secondes si les sons détectés sont inférieurs au niveau de sensibilité défini.



MODE D'ATTÉNUATION

Le mode d'atténuation vous permet d'économiser l'énergie de l'unité du parent. L'écran de l'unité du parent s'éteindra automatiquement après 10 minutes d'inactivité, lorsqu'aucune touche n'est enfoncée ou qu'aucune alerte n'est reçue de l'unité du bébé.

10 min. d'inactivité

Appuyez sur n'importe quelle touche

VISION NOCTURNE

L'unité du bébé est dotée de DEL infrarouges qui vous permettent de voir clairement votre bébé la nuit ou dans une pièce sombre. Lorsque l'unité du bébé visualisée détecte un faible niveau de luminosité, les DEL infrarouges s'allument automatiquement. Les images de l'unité du bébé sont en noir et blanc et apparaîtront à l'écran de l'unité du parent.

REMARQUES

- Il est normal de voir un bref reflet blanc sur l'écran de l'unité du parent lorsque l'unité du bébé s'adapte à l'environnement sombre.
- Lorsque les DEL infrarouges sont allumées, il est normal que les images soient en noir et blanc.

CONSEIL

La qualité de l'image peut varier en fonction de l'environnement et d'autres facteurs perturbateurs, par exemple l'éclairage, les objets, les couleurs et les arrière-plans. Ajustez l'angle de l'unité du bébé ou placez l'unité du bébé à un endroit plus élevé pour éviter les reflets et un affichage flou.

POUR LE VM5267-2 SEULEMENT

Changement de mode de visionnement - Caméra unique

Pour commuter entre l'image des unités de bébé 1 et 2 :

- Appuyez sur
- Accédez au menu **Mode de surveillance**.
- Sélectionnez l'unité du bébé que vous désirez visionner 1 ou 2.

Changement de mode de visionnement - Patrouille

Sélectionnez le mode **Patrouille** en tant que mode de surveillance pour commuter l'image des unités de bébé 1 et 2 toutes les 10 secondes.

10s

Changement de mode de visionnement - Divisé

Sélectionnez le mode **Divisé** en tant que mode de surveillance pour visionner simultanément les images des deux unités du bébé.

10s

QUESTIONS FRÉQUEMMENT DEMANDÉES

Voici les questions les plus fréquemment posées sur le moniteur de bébé.

Pourquoi le moniteur de bébé ne répond pas normalement?	Essayez les produits suivants (dans l'ordre de la liste) pour obtenir un remède courant : <ol style="list-style-type: none">Débranchez l'alimentation des unités du bébé et de l'unité du parent.Attendez quelques secondes avant de rebrancher l'alimentation des unités du bébé et de l'unité du parent.Allumez les unités du bébé et l'unité parent.Attendez que l'unité du parent se synchronise avec les unités du bébé. Attendez jusqu'à une minute pour que cela se produise.
Pourquoi le voyant de mise sous tension de l'unité du bébé et de l'unité du parent ne s'allume pas lorsque je mets les unités sous tension?	L'unité du parent n'est peut-être pas branchée sur le secteur. Insérez la fiche de l'appareil dans l'unité du parent et mettez l'adaptateur dans une prise murale. Ensuite, maintenez enfoncée POWER pour commuter entre l'unité du parent pour établir une connexion avec l'unité du bébé. L'unité du bébé n'est peut-être pas branchée sur le secteur. Insérez la fiche de l'adaptateur dans l'unité du bébé et placez l'adaptateur dans une prise murale pour établir la connexion avec l'unité du parent.
Pourquoi mon unité du parent ne se charge-t-elle pas lorsqu'elle est connectée à l'alimentation?	Assurez-vous que la prise de courant n'est pas contrôlée par un interrupteur électronique. Vous pourriez avoir à remplacer la pile de temps à autre. Consultez la section Garantie limitée pour la réparation ou le remplacement.
Pourquoi mon écran est-il en noir et blanc lorsque je regarde mon bébé la nuit?	L'écran est en noir et blanc pendant la nuit ou dans une pièce sombre lorsque la fonction de vision nocturne est activée. Ce phénomène est normal.
Pourquoi l'écran est-il éblouissant ou affichage flou sur mon écran lorsque je regarde mon bébé la nuit?	Pendant la nuit ou dans une pièce sombre, l'environnement et d'autres facteurs d'interférence, comme les éclairages, les objets, les couleurs et les arrière-plans peuvent affecter la qualité de l'image sur l'écran de votre unité du parent. Réglez l'angle de l'unité du bébé ou placez l'unité du bébé à un niveau plus élevé pour éviter les reflets et un affichage flou.
Pourquoi le moniteur de bébé produit-il un bruit aigu?	L'unité du parent et l'unité du bébé peuvent être trop proches l'une de l'autre. <ul style="list-style-type: none">Éloignez l'unité du parent des unités du bébé jusqu'à ce que le bruit cesse; OUDiminuez le volume de votre unité du parent.
Pourquoi l'unité du parent émet-elle un bip?	Les unités du bébé sont peut-être hors de portée. Rapprochez l'unité du parent des unités du bébé (mais pas moins d'un mètre (3 pi.). La charge de l'unité du parent n'est peut-être pas suffisante pour que l'unité du parent fonctionne normalement. Chargez la pile de l'unité du parent jusqu'à ce que l'icône de la pile devienne solide . La température de la chambre de votre bébé peut être trop élevée ou trop basse.
Pourquoi l'unité du parent réagit-elle trop vite aux autres sons?	L'unité du bébé capte également d'autres sons que ceux de votre bébé. Réglez le niveau de sensibilité VOX à un niveau plus bas ou diminuez le volume du haut-parleur de l'unité du parent.
Pourquoi est-ce que je n'entends pas un son/ Pourquoi est-ce que je n'entends pas mon bébé pleurer?	Le volume du haut-parleur de l'unité du parent peut être trop faible, appuyez sur VOL + pour augmenter le niveau de volume. Vous avez peut-être réglé un niveau de sensibilité VOX trop bas. Voir Réglage de la sensibilité sonore de l'unité du bébé pour régler à un niveau plus élevé.
Pourquoi je n'arrive pas à établir une connexion? Pourquoi la connexion est-elle perdue de temps en temps? Pourquoi y a-t-il des interruptions sonores?	Les unités du bébé sont peut-être hors de portée. Rapprochez l'unité du parent des unités du bébé (mais pas moins de 1 mètre (3 pi.). D'autres produits électroniques et produits sans fil peuvent causer des interférences avec votre moniteur de bébé. Essayez d'installer votre moniteur de bébé aussi loin que possible de ces appareils. Si vous ne mettez sous tension qu'une seule unité du bébé, votre unité du parent peut afficher , et le voyant à DEL LINK clignotera.

FIXATION MURALE DE L'UNITÉ DU BÉBÉ (OPTIONNEL)

Non inclus

Vous devrez acheter les articles suivants séparément pour fixer votre unité du bébé au mur :

- 2 vis
- 2 ancrages

REMARQUE

- Les types de vis et d'ancrages dont vous avez besoin dépendent de la composition du mur.

- Insérez les vis dans les trous et serrez les vis jusqu'à ce que 6,5 mm de la vis soit exposée.
- Percez deux trous dans le mur (mèche de 5,5 mm). Si vous percez les trous dans un montant, passez à l'étape 3.
-OU-
Si vous percez les trous dans un objet autre qu'un montant, insérez les ancrages dans les trous. Tapez doucement sur les extrémités à l'aide d'un marteau jusqu'à ce que les ancrages soient alignés avec le mur.
- Alignez les trous de fixation murale de l'unité du bébé avec les vis du mur. Faites glisser l'unité du bébé vers le bas jusqu'à ce qu'elle s'enclenche.
- Réglez l'angle de la caméra.
- Vérifiez l'alignement et la fixation.

LE SCEAU RBRC

Le sceau RBRC apposé sur la pile au lithium-ion indique que VTech Communications, Inc. participe volontairement à un programme industriel de collecte et de recyclage de ces piles à la fin de leur vie utile, lorsqu'elles sont mises hors service aux États-Unis et au Canada. Le programme offre une alternative pratique à la mise à la poubelle ou aux déchets municipaux des piles au lithium-ion usagées, ce qui peut être illégal dans votre région.

La participation de VTech vous permet de déposer facilement la pile usagée chez les détaillants locaux participant au programme ou dans les centres de service agréés pour les produits VTech. Veuillez appeler le **1(800) 8 BATTERY** pour obtenir des informations sur le recyclage des piles au lithium-ion et les interdictions/restrictions de mise au rebut dans votre région. La participation de VTech à ce programme fait partie de son engagement à protéger notre environnement et à préserver les ressources naturelles.

Le sceau RBRC et **1(800) 8 BATTERY** sont des marques de commerce de Call2recycle, Inc.

RÈGLEMENTS DE LA FCC ET D'INDUSTRIE CANADA

Article 15 de la FCC

Cet équipement a été testé et jugé conforme aux exigences relatives aux appareils numériques de classe B, conformément à l'article 15 des règlements de la Commission fédérale des communications (FCC). Ces exigences sont destinées à fournir une protection raisonnable contre les interférences nuisibles dans une installation résidentielle. Cet équipement génère, utilise et peut émettre de l'énergie de fréquence radio et, s'il n'est pas installé et utilisé conformément aux instructions, peut causer des interférences nuisibles aux communications radio. Cependant, il n'y a aucune garantie que des interférences ne se produiront pas dans une installation particulière. Si cet équipement cause des interférences nuisibles à la réception radio ou télévision, ce qui peut être déterminé en éteignant et en allumant l'équipement, l'utilisateur est encouragé à essayer de corriger l'interférence par une ou plusieurs des mesures suivantes :

- Reorienter ou déplacer l'antenne de réception.
- Augmentez la distance entre l'équipement et le récepteur.
- Branchez l'équipement dans une prise de courant sur un circuit différent de celui auquel le récepteur est branché.
- Consultez le revendeur ou un technicien radio/TV expérimenté pour obtenir de l'aide.

AVERTISSEMENT : Tout changement ou modification de cet équipement qui ne serait pas approuvé par la partie responsable de la conformité pourrait annuler l'autorisation de l'utilisateur à utiliser l'équipement.

Cet appareil est conforme à l'article 15 des règlements de la FCC. Son utilisation est soumise aux deux conditions suivantes : (1) cet appareil ne doit pas causer d'interférences nuisibles, et (2) cet appareil doit accepter toute interférence reçue, y compris les interférences qui peuvent causer un fonctionnement indésirable.

Pour assurer la sécurité des utilisateurs, la FCC a établi des critères pour la quantité d'énergie de fréquence radio qui peut être absorbée en toute sécurité par un utilisateur ou un spectateur selon l'utilisation prévue du produit. Ce produit a été testé et jugé conforme aux critères de la FCC. L'unité du bébé doit être installée et utilisée de façon à ce que les parties du corps de toute personne soient maintenues à une distance d'environ 8 po (20 cm) ou plus. L'émetteur et l'antenne de l'unité du parent doivent être maintenus à au moins 2,5 cm (1 po) de votre visage.

Cet appareil numérique de classe B est conforme aux exigences canadiennes : CAN ICES-3 (B)/NMB-3(B)

Industrie Canada

Cet appareil contient un ou plusieurs émetteurs/récepteurs exempts d'homologation qui sont conformes au(x) RSS exempts d'homologation d'Innovation, Sciences et Développement économique Canada. L'exploitation est assujettie aux deux conditions suivantes : (1) Ce dispositif ne doit pas causer d'interférences. (2) Ce dispositif doit accepter toute interférence, y compris les interférences qui peuvent causer un fonctionnement non désiré du dispositif.

Le terme "IC" précédant le numéro de certification/enregistrement signifie seulement que les spécifications techniques d'Industrie Canada ont été respectées.

Ce produit est conforme aux spécifications techniques applicables d'Innovation, Science et Développement économique Canada.

Déclaration d'exposition aux radiations RF

L'unité du bébé est conforme aux limites d'exposition aux radiations RF de la FCC établies pour un environnement non contrôlé. L'unité du bébé doit être installée et utilisée avec une distance minimale de 8 po (20 cm) entre l'unité du bébé et le corps de toute personne. L'utilisation d'autres accessoires peut ne pas assurer la conformité aux directives d'exposition aux radiofréquences de la FCC. Cet émetteur ne doit pas être installé au même endroit ou fonctionner en conjonction avec une autre antenne ou un autre émetteur. Cet équipement est également conforme à la norme RSS-102 d'Industrie Canada en ce qui concerne le Code de santé du Canada pour l'exposition des êtres humains aux champs RF.

GARANTIE LIMITÉE

Que couvre cette garantie limitée?

Le fabricant de ce Produit VTech garantit au détenteur ou du Canada, ou utilisé à des fins commerciales ou institutionnelles (y compris, mais sans s'y limiter, les Produits utilisés à des fins de location); ou

- Produit retourné sans preuve d'achat valide (voir point 2 ci-dessus); ou
- Les frais d'installation ou de réglage, d'ajustement des commandes du client et d'installation ou de réparation de systèmes extérieurs à l'unité.

Comment se procurer le service sous garantie?

Pour obtenir un service de garantie au Canada, allez sur www.vtechcanada.com ou composez le 1-800-267-7377.

REMARQUE : Avant d'appeler pour un service, veuillez lire le guide d'utilisation - une vérification des commandes et des caractéristiques du produit peut vous éviter un appel de service.

À l'exception de ce qui est prévu par la loi applicable, vous assumez le risque de perte ou de dommage pendant le transit et le transport et êtes responsable des frais de livraison ou de manutention encourus pour le transport du ou des Produits jusqu'au lieu de service. VTech retournera le Produit remplacé dans le cadre de cette garantie limitée. Les frais de transport, de livraison ou de manutention sont prépayés. VTech n'assume aucun risque de dommage ou de perte du Produit en transit.

Que devez-vous inclure avec le produit pour obtenir du service sous garantie?

- Remettez l'ensemble de l'emballage d'origine et de son contenu, y compris le Produit, au centre de service VTech, accompagné d'une description du problème et de la date d'expédition ou de la date de réception; et
- Inclure une "preuve d'achat valide" (reçu de vente) identifiant le Produit acheté (modèle du Produit) et la date d'achat ou de réception; et
- Fournir votre nom, votre adresse postale complète et correcte, et votre numéro de téléphone.

Autres restrictions

Cette garantie représente l'entente complète et exclusive entre vous, le consommateur, et VTech. Elle a préséance sur toutes les autres communications écrites ou orales en rapport avec ce produit. VTech n'offre aucune autre garantie pour ce produit. Cette garantie décrit toutes les responsabilités de VTech en rapport avec ce produit. Il n'y a pas d'autres garanties expressives. Personne n'est autorisé à apporter des changements à cette garantie limitée et vous ne devez pas vous fier à de telles modifications.

Droits légaux de l'État ou de la province : Cette garantie vous donne des droits légaux spécifiques et il se peut que vous jouissiez d'autres droits pouvant varier d'une province à l'autre. Restrictions : Les garanties implicites, y compris celles en qualité loyale et marchande, ainsi que toute adaptation à un usage particulier (une garantie non écrite spécifiant que le produit est apte à être utilisé normalement), se limitent à la durée d'une année à partir de la date d'achat. Certains états ou certaines provinces ne permettent pas de restrictions en ce qui a trait à l'exclusion des dommages-intérêts directs ou indirects et il se peut que les restrictions ci-dessus ne s'appliquent pas à votre cas.

Qu'est-ce que cette garantie ne couvre pas?

Cette garantie limitée ne couvre pas :

- Produit ayant fait l'objet d'une mauvaise utilisation, d'un accident, d'une expédition ou de tout autre dommage physique, d'une installation inadéquate, d'un fonctionnement ou d'une manipulation anormale, d'une négligence, d'une inondation, d'un incendie, d'une intrusion d'eau ou de tout autre liquide ou
- Le produit a été endommagé à la suite d'une réparation, d'une altération ou d'une modification par toute personne autre qu'un représentant de service autorisé de VTech; ou
- Le produit dans la mesure où le problème rencontré est causé par les conditions du signal, la fiabilité du réseau, ou les systèmes de câble ou d'antenne; ou
- Le produit dans la mesure où le problème est causé par l'utilisation d'accessoires autres que ceux de VTech.
- Produit dont les autocollants de garantie/qualité, les plaques de numéro de série du produit ou les numéros de série électroniques ont été enlevés, altérés ou rendus illisibles; ou

GESTION DU CÂBLE

-
-
-