

Allez à [www.vtechcanada.com](http://www.vtechcanada.com) pour les dernières nouvelles sur les produits VTech.



# vtech

VM901HD  
VM901-2HD

Moniteur vidéo sans fil  
1080p à panoramique et  
inclinaison

Pour plus d'informations sur le soutien

Guide de départ rapide  
(version canadienne)

### Félicitations

pour l'achat de votre nouveau produit VTech. Avant d'utiliser ce moniteur vidéo HD, veuillez lire les **Instructions de sécurité importantes**.

## INSTRUCTIONS DE SÉCURITÉ IMPORTANTES

La plaque signalétique appliquée est située au bas de la base de l'unité du bébé. Lors de l'utilisation de votre équipement, les précautions de sécurité de base doivent être respectées afin de réduire les risques d'incendie, d'électrocution et de blessures, notamment les suivantes :

1. Respectez tous les avertissements et les instructions indiquées sur le produit.
2. L'installation effectuée par un adulte est nécessaire.
3. **MISE EN GARDE** : Ne pas installer l'unité du bébé à une hauteur supérieure à 2 mètres.
4. Ce produit est conçu comme une aide. Il ne remplace pas la surveillance responsable et adéquate d'un adulte et ne doit pas être utilisé comme tel.
5. Ce produit n'est pas destiné à être utilisé comme un moniteur médical.
6. N'utilisez pas ce produit à proximité de feu. Par exemple, ne l'utilisez pas à côté d'une baignoire, d'un lavabo, d'un évier de cuisine, d'une cuve à lessive ou d'une piscine, ni dans un sous-sol ou une douche humide.
7. **MISE EN GARDE** : Utilisez uniquement la pile fournie. Il peut y avoir un risque d'explosion si un mauvais type de pile est utilisé pour l'unité du parent. La pile ne peut pas être soumise à des températures extrêmes hautes ou basses et à une pression atmosphérique basse à haute altitude pendant l'utilisation, l'emballage ou le transport. L'élimination de la pile dans le feu ou dans un four chaud, ou l'écoulement ou le décapage mécanique de la pile peuvent entraîner une explosion. Laisser la pile dans un environnement à température contrôlée pour éviter d'entraîner une explosion ou la fuite d'un liquide inflammable ou d'un gaz. Une pile soumise à une pression d'air comprimée basse peut provoquer une explosion ou une fuite de liquide ou de gaz inflammable. Éliminer la pile usagée conformément aux informations figurant dans le **seau RBRC**.
8. N'utilisez que les adaptateurs fournis avec ce produit. Une utilisation ou une tension incorrecte de l'adaptateur peut sérieusement endommager le produit.

**Information relative à l'adaptateur :**  
Sortie de l'unité du parent : 5 V CC, 2 A  
VTECH Telecommunications Ltd.  
Modèle : VT05EU05000  
Sortie de l'unité du bébé : 5 V CC, 1 A  
Modèle : VT05EU05000  
VTECH Telecommunications Ltd.  
Modèle : VT05EU05000

**Information relative à la pile rechargeable :**  
Zhuhai Great Power Energy Co., Ltd.  
Pile au lithium, 3,7 V, 5 000 mAh, 18,5 Wh  
Modèle : GSPR0909020A 3,7V 5000

9. Les adaptateurs d'alimentation sont conçus pour être installés à la verticale, ou sur le plancher. Les lames ne sont pas conçues pour maintenir la fiche en place lorsque branchées à une prise située des appareils, sous l'armoire ou sous le compteur.
10. Pour appareils connectables, la prise doit être installée près de l'équipement et doit être facilement accessible.
11. Débranchez ce produit de la prise de courant murale avant de procéder au nettoyage. N'utilisez pas de nettoyants en aérosol ou liquides. Utilisez un chiffon humide propre.
12. Ne modifiez pas les adaptateurs d'alimentation et ne les remplacez pas par d'autres adaptateurs, car cela entraînerait une situation dangereuse.
13. Ne pas laisser quoi que ce soit pour se reposer sur les cordons d'alimentation. N'installez pas ce produit, où les cordons peuvent être piétinés ou écorchés.
14. Ce produit doit être utilisé qu'avec le type d'alimentation indiqué sur l'étiquette de marquage. Si vous n'êtes pas sûr du type d'alimentation chez vous, consultez votre vendeur ou le distributeur local d'électricité.
15. Ne surchargez pas les prises de courant et n'utilisez pas une rallonge électrique.
16. Ne débranchez pas cet appareil sur une table, tablette, support ou autre surface instable.
17. Ce produit ne doit pas être placé dans un endroit où la ventilation n'est pas adéquate. Les fentes et les ouvertures situées à l'arrière ou sous le produit sont conçues pour ventiler. Pour prévenir la surchauffe, ces ouvertures ne doivent pas être bloquées en plaçant ce produit sur une surface telle qu'un lit, un divan ou un tapis. Ce produit ne doit jamais être placé sur ou près d'un élément de chauffage.
18. N'utilisez jamais d'objets de quelque nature que ce soit dans ce produit par les fentes, car ils pourraient toucher des points de tension dangereux ou créer un court-circuit. Ne renversez jamais de liquide sur l'appareil.
19. Afin de réduire les risques d'électrocution, ne démontez pas ce produit sans avoir effectué des tests de réception sonore chaque fois que vous mettez les unités en fonction ou lorsque

## INCLUS DANS L'EMBALLAGE

vous déplacez les unités ou les composantes Vous devriez effectuer des tests de réception sonore chaque fois que vous mettez les unités en fonction ou lorsque vous déplacez les unités ou les composantes.

20. Vous devez tester la réception du son chaque fois que vous allumez les appareils ou que vous déplacez l'un des composants.
21. Examinez soigneusement toutes les composantes pour vérifier si elles sont endommagées.
22. Soyez conscient de la perte possible de la vie privée lors de l'utilisation des ondes publiques. Conversations peuvent être surveillées par des entités ayant une capacité physique (caméras, etc.). **Pour protéger votre vie privée, assurez-vous que le produit n'a jamais été utilisé avant de recevoir, réinitialiser périodiquement le moniteur de bébé et l'appareil puis en le rallumant, et éteignez le moniteur de bébé si vous ne l'utilisez pas pendant un certain temps.**
23. Les petites pièces de ce moniteur peuvent être avalées par les bébés et les jeunes enfants.
24. Les enfants doivent toujours être supervisés afin de vous assurer qu'ils ne jouent pas avec le produit.
25. Le produit n'a pas été conçu pour être utilisé par des personnes qui comptent les piles ne peuvent pas être remplacées, réduites, des capacités sensorielles ou mentales réduites, ou le manque d'expérience et de connaissances, à moins qu'elles ne soient supervisées ou qu'elles aient reçu des instructions concernant l'utilisation de l'appareil par une personne responsable de leur sécurité.

**CONSERVEZ CES INSTRUCTIONS**

1. Utilisez et entreposez le produit à une température comprise entre 0°C (32°F) et 40°C (104°F).
2. Risque de brûlure, risque d'incendie, risque d'explosion associé à une mauvaise manipulation.
3. N'exposez pas le produit à un froid extrême, à la chaleur ou à la lumière directe du soleil. Ne pas mettre le produit à proximité d'une source de chaleur.
4. Les piles ne doivent pas être exposées à une chaleur excessive telle qu'un fort ensoleillement ou un incendie.
5. **Avertissement** - Danger de strangulation - Les enfants s'ETROUVENT dans les cordons. Gardez ce cordon hors de portée des enfants (à partir de 0,9 m). Ne retirez pas cette étiquette.
6. Ne placez jamais l'unité ou les unités du bébé dans le berceau ou le parc du bébé. Ne couvrez jamais l'unité du bébé ou l'unité du parent avec un objet tel qu'une serviette ou une couverture.
7. D'autres produits électroniques peuvent causer des interférences avec votre moniteur pour bébé. Essayez d'installer votre moniteur pour bébé aussi loin que possible des appareils électroniques suivants : routeurs sans fil, radios, téléphones cellulaires, interphones, moniteurs de chambre, téléviseurs, ordinateurs personnels, appareils de cuisine et téléphones sans fil.



**Exigences**

**Pour l'accès mobile :**

Réseau	Sans fil
Routeur sans fil	2,4 GHz 802.11 b/g/n

Connexion Internet

1 ensemble pour le VM901HD  
2 ensembles pour le VM901-2HD

## SURVOL

### Survol de l'unité du bébé

- 1 **Microphone**
- 2 **Objectif de la caméra**
- 3 **Capteur de lumière**
- 4 **Voyants à DEL**
  - Clignotement orange et vert en alternance lorsque l'unité du bébé est en mode jumelage.
  - L'orange est allumé en permanence lorsque l'unité du bébé n'est pas connectée à Internet et qu'elle est inactive.
  - Le vert est allumé en permanence lorsque l'unité du bébé est connectée à Internet et qu'elle est inactive.
  - L'orange clignote lentement lorsque l'unité du bébé n'est pas connectée à Internet et qu'elle est en cours de recharge.
  - Le vert clignote lentement lorsque l'unité du bébé est connectée à Internet et qu'elle est en train de lire en continu avec l'unité du parent ou l'appel mobile.
  - Clignotement rapide et alterné de l'orange et du vert lorsque l'unité du bébé met à jour son micrologiciel.
- 5 **Voyants infrarouges à DEL**  
Vous permet de voir clairement dans un environnement sombre.
- 6 **Commutateur ON/OFF**
- 7 **Antenne**  
Permet de vous connecter sans fil au routeur.
- 8 **Haut-parleur**
- 9 **Capteur de température**
- 10 **Prise d'alimentation**
- 11 **Prise filetée**
- 12 **Bouton de jumelage/réinitialisation**
  - Maintenez enfoncé pendant 3 secondes pour accéder au mode de jumelage.

### Survol de l'unité du parent

- 1 **Voyant à DEL**
  - Elle s'allume lorsque l'unité du parent est connectée à l'alimentation CA ou lorsque la pile est en cours de recharge.
  - Clignote lorsque la pile de l'unité du parent est faible et doit être rechargée.
  - Éteint lorsque l'unité du parent est déconnectée de l'alimentation CA.
- 2 **Voyant LINK à DEL**
  - Allumé lorsque l'unité du parent est jumelée à l'unité du bébé.
  - Clignote lorsque le jumelage avec l'unité du bébé est perdu.
- 3 **Voyant à DEL**
  - Allumé lorsque le volume du haut-parleur de l'unité du parent est désactivé.
  - Allumé lorsque l'unité du parent parle à l'unité du bébé.
- 4 **Voyant à DEL TALK**
  - Allumé lorsque l'unité du parent parle à l'unité du bébé.
- 5 **Affichage ACL**
- 6 **Microphone**
- 7 **LCD ON/OFF** (écran ACL en/hors fonction)
- 8 **POWER** (mise en/hors fonction)
- 9 **✓ Berceuses**
  - Appuyez pour accéder au menu de berceuses.
- 10 **TALK**
  - Maintenez enfoncé pour parler à l'unité du bébé.
  - Dans un sous-menu, appuyez pour quitter.
- 11 **Touches de flèches**
  - Appuyez sur cette touche pour déplacer la boîte de sélection vers la gauche, le haut, la droite ou le bas.
  - Pendant le visionnement d'une image de l'unité du bébé, **maintenez enfoncé** pour effectuer un panoramique vers la gauche, le haut, la droite ou le bas.
  - Pendant le visionnement d'une image agrandie, **maintenez enfoncé** pour déplacer l'image agrandie vers la gauche, le haut, la droite ou le bas.
- 12 **MENU/SELECT**
  - Appuyez pour accéder au menu.
  - Dans un menu, appuyez pour choisir une option ou sauvegarder un réglage.
- 13 **Zoom avant**
- 14 **Zoom arrière**
- 15 **-VOL/ VOL+**
- 16 **Prise d'alimentation**
- 17 **Antenne**
- 18 **Haut-parleur**
- 19 **Couvercle du compartiment des piles**
- 20 **Support**

## ICÔNES DE L'UNITÉ DU PARENT

Menu principal	Options
<b>Mode de surveillance</b> ( Pour le VM901-2HD uniquement)	<b>Régler les options de surveillance :</b> <ul style="list-style-type: none"><li>• Visionnement de l'unité du bébé 1 ou 2 en mode de <b>Caméra unique</b>.</li><li>• Visionnement des deux unités de bébé en mode <b>Patrouille</b>.</li><li>• Visionnement des deux unités de bébé en mode d'écran <b>Divisé</b>.</li></ul>
<b>Méodies sons apaisants</b>	<b>Choisir des mélodies :</b> <ul style="list-style-type: none"><li>• Choisir de jouer toutes les mélodies, ou jouer une des cinq mélodies et quatre sons apaisants.</li><li>• Vous pouvez également régler la minuterie pour arrêter de jouer après 15, 30 ou 60 minutes, ou pour jouer sans arrêt.</li></ul>
<b>Alertes - Son, mouvement et température</b>	<b>Sélectionner les options d'alerte :</b> <ul style="list-style-type: none"><li>• Sélectionnez le niveau de sensibilité sonore et de mouvement.</li><li>• Activer/désactiver les alertes sonores et de détection de mouvement.</li><li>• Sélectionner la température maximale et minimale pour la plage d'alerte.</li><li>• Activer/désactiver l'alerte de température.</li><li>• Activer/désactiver la fonction de <b>Réveil automatique</b>.</li></ul>
<b>Régler les options de l'écran du parent</b>	<b>Régler les options de l'écran :</b> <ul style="list-style-type: none"><li>• Régler la luminosité de l'écran de l'unité du parent.</li><li>• Mise en/hors fonction du mode d'atténuation.</li></ul>
<b>Régler les options de l'unité du bébé</b>	<b>Mettre les options de l'unité du bébé en fonction :</b> <ul style="list-style-type: none"><li>• Mettre en/hors fonction du voyant d'état à DEL de l'unité du bébé.</li><li>• Régler le volume du haut-parleur de l'unité du bébé.</li><li>• Mettre à jour la clé de sécurité de l'unité du bébé.</li></ul>
<b>Indicateur sonore à 6 niveaux</b>	<b>Indicateur sonore à 6 niveaux :</b> <ul style="list-style-type: none"><li>• Indique le niveau sonore faible détecté par l'unité du bébé.</li><li>• Indique le niveau sonore modéré détecté par l'unité du bébé.</li><li>• Indique le niveau sonore élevé détecté par l'unité du bébé.</li></ul>
<b>La vision nocturne est activée.</b>	<b>La vision nocturne est activée.</b>
<b>L'alerte de mouvement est activée.</b>	<b>L'alerte de mouvement est activée.</b>
<b>L'alerte de détection sonore est activée.</b>	<b>L'alerte de détection sonore est activée.</b>
<b>Les mélodies et les sons apaisants sont activés.</b>	<b>Les mélodies et les sons apaisants sont activés.</b>
<b>L'alerte de température est activée.</b>	<b>L'alerte de température est activée.</b>

## SPÉCIFICATIONS TECHNIQUES

Fréquences	Unité du bébé : 2412 - 2462 MHz
Canaux	11
Écran ACL	ACL couleur de 5 po (IPS 480 x 272 mégapixels)
Portée nominale efficace	Puissance maximale permise par le Conseil supérieur de l'audiovisuel américain "FCC" et d'Industrie Canada. La portée réelle peut varier selon les conditions de l'environnement au moment de l'utilisation.
Alimentation requise	<ol style="list-style-type: none"><li>1. Adaptateur de l'unité du parent : Sortie : 5 V CC, 2 A</li><li>2. Unité du parent : Pile au lithium-ion polymère de 3,7 V</li><li>3. Adaptateur de l'unité du bébé : Sortie : 5 V CC, 1 A</li></ol>

## COMMENT FONCTIONNE LE SYSTÈME

**CONSEIL** Pour une meilleure sécurité et une connectivité plus stable, ce moniteur de bébé doit être connecté à un réseau sans fil résidentiel de 2,4 GHz et fonctionner en mode routeur.

**Mode direct**  
L'unité du parent et l'unité du bébé se connectent l'une à l'autre en mode direct par défaut, ce qui vous permet de diffuser immédiatement de la vidéo dès la sortie de la boîte. **Il n'est PAS recommandé de continuer à utiliser la connexion en Mode direct après l'installation initiale.**

**CONSEIL** La puissance du signal peut être réduite si l'unité du parent et l'unité du bébé sont éloignées l'une de l'autre ou si elles sont séparées par des obstacles tels que des murs intérieurs. Vous devez configurer le **Mode routeur** pour connecter les unités via votre réseau sans fil résidentiel afin d'améliorer la connexion entre l'unité du parent et l'unité du bébé.

**Mode de routeur**  
Vous devez configurer votre moniteur en **Mode routeur** pour profiter de la diffusion vidéo en direct via votre unité parentale avec une connexion améliorée. Le **Mode routeur** est le mode recommandé pour une connectivité stable. Le **Mode routeur** utilise votre réseau sans fil résidentiel de 2,4 GHz pour connecter votre moniteur vidéo. Il prend en charge la diffusion vidéo en direct via l'unité du parent et l'appel pour téléphone intelligent.

Si vous souhaitez diffuser la vidéo en direct à distance avec votre dispositif mobile, téléchargez et installez l'appel mobile MyVtech Baby Pro. Avec l'appel mobile, votre routeur sans fil (non inclus) fournit une connectivité Internet à votre système de surveillance vidéo HD. Elle sert de canal de communication entre votre unité de bébé et votre dispositif mobile, ce qui vous permet de surveiller et/ou de contrôler votre unité de bébé où que vous soyez. Pour plus d'informations, voir la section **Téléchargement de l'appel pour l'accès mobile** de ce guide de départ rapide.

**REMARQUE**  
• Lorsque l'unité du parent et l'appel visiblement la caméra simultanément, la qualité vidéo est optimisée pour offrir le meilleur résultat possible.

## PROTÉGEZ VOTRE VIE PRIVÉE ET VOTRE SÉCURITÉ EN LIGNE

VTech se soucie de votre vie privée et de votre tranquillité d'esprit. C'est pourquoi nous avons dressé une liste des meilleures pratiques recommandées par l'industrie pour vous aider à préserver la confidentialité de votre connexion sans fil et à protéger vos appareils lorsque vous êtes en ligne.

Assurez-vous que votre connexion sans fil est sécurisée :

- Avant d'installer un appareil, assurez-vous que le signal sans fil de votre routeur est crypté en sélectionnant le paramètre "WPA2-PSK avec AES" dans le menu de sécurité sans fil de votre routeur.

Modifier les réglages par défaut

- Changez le nom du réseau sans fil (SSID) par défaut de votre routeur sans fil pour quelque chose d'unique. Changez les mots de passe par défaut pour des mots de passe uniques et forts. Un mot de passe fort :
  - Comporte au moins 10 caractères
  - Ne contient pas de mots du dictionnaire ni d'informations personnelles.
  - Contient un mélange de lettres majuscules, de lettres minuscules, de caractères spéciaux et de chiffres.

Maintenez vos dispositifs à jour

- Téléchargez les correctifs de sécurité des fabricants dès qu'ils sont disponibles. Vous serez ainsi assuré de toujours disposer des dernières mises à jour de sécurité.
- Si la fonction est disponible, activez les mises à jour automatiques pour vos versions futures.

Désactiver la fonction Universal Plug and Play (UPnP) sur votre routeur

- La fonction UPnP activée sur un routeur peut limiter l'efficacité de votre pare-feu en permettant à d'autres appareils du réseau d'ouvrir des ports entrants sans intervention ni approbation de votre part. Un virus ou un autre programme malveillant pourrait utiliser cette fonction pour compromettre la sécurité de l'ensemble du réseau.

Pour plus d'informations sur les connexions sans fil et la protection de vos données, veuillez consulter les ressources suivantes fournies par des experts du secteur :

1. Commission fédérale des communications : Connexions sans fil et conseils de sécurité Bluetooth – [www.fcc.gov/consumers/guides/how-protect-yourself-online](http://www.fcc.gov/consumers/guides/how-protect-yourself-online).
2. U.S. Department of Homeland Security: Before You Connect a New Computer to the Internet – [www.us-cert.gov/ncas/tips/ST15-003-3](http://www.us-cert.gov/ncas/tips/ST15-003-3).
3. Commission fédérale du commerce : Utiliser les caméras IP en toute sécurité – <https://www.consumer.ftc.gov/articles/0382-using-ip-cameras-safely>.
4. Alliance sans fil : Découvrez la sécurité sans fil – <http://www.wi-fi.org/discover-wi-fi/security>.

## BRANCHEMENT, RECHARGE ET MISE EN FONCTION DE L'UNITÉ DU BÉBÉ

**Branchement du moniteur de bébé**

**REMARQUES**

- La pile rechargeable de l'unité du parent est intégrée.
- Utilisez uniquement les adaptateurs électriques fournis avec ce produit.
- Assurez-vous que l'unité du parent et l'unité du bébé ne sont pas connectées à une prise électrique contrôlée électromagnétiquement.
- Ne branchez les adaptateurs électriques qu'en position verticale ou au sol. Les broches de l'adaptateur ne sont pas conçues pour supporter le poids de l'unité du parent et de l'unité du bébé, c'est pourquoi il ne faut pas les brancher sur une prise de courant au plafond, sous la table ou dans une armoire. Dans le cas contraire, l'adaptateur risque de ne pas se connecter correctement aux prises.
- Assurez-vous que l'unité du parent, l'unité du bébé et les cordons de l'adaptateur d'alimentation sont hors de portée des enfants.

L'unité du parent s'allume automatiquement après avoir été branchée à la prise de courant, et l'écran de bienvenue s'affichera. Vous pouvez appuyer sur **POWER** pour la mettre en fonction, **maintenez enfoncé** pour la mettre hors fonction.

L'icône de la pile indique l'état de la pile (voir le tableau suivant).

VOYANTS DE LA PILE	ÉTAT DE LA PILE	ACTION
L'écran affichera  et . L'icône  clignotera.	La pile a une charge très faible et ne peut être utilisée que pendant une courte période.	Recharge sans interruption (environ 30 minutes).
L'icône de la pile deviendra pleine .	La pile est pleinement rechargée.	Pour garder la pile rechargée, branchez-la sur le courant alternatif lorsqu'elle n'est pas utilisée.

**Déployez l'antenne de l'unité du parent pour une meilleure réception**

**REMARQUE :** L'objectif et la surface de la caméra peuvent se réchauffer pendant le fonctionnement normal.

## VISION NOCTURNE

L'unité du bébé est dotée de DEL infrarouges qui vous permettent de voir clairement votre bébé la nuit ou dans une pièce sombre. Lorsque l'unité du bébé détecte un faible niveau de luminosité, les DEL infrarouges s'allument automatiquement. Les images de l'unité du bébé sont en noir et blanc et s'affichent sur l'écran de l'unité du parent.

**REMARQUES**

- Le **déclat** émis par l'unité bébé est un phénomène normal qui se produit lorsque l'unité s'adapte aux conditions d'éclairage de son environnement.
- Pour obtenir des images vidéo précises et de haute qualité, l'unité bébé est équipée d'un filtre infrarouge qui optimise la précision des couleurs dans les environnements lumineux de jour. Lorsque l'environnement devient sombre la nuit, ce filtre est retiré pour améliorer la qualité de la vision nocturne. Le bref déclat que vous entendez est dû à l'activation et au retrait de la lentille filtrante lorsque l'appareil passera de la vision diurne à la vision nocturne (et vice versa).

**CONSEIL**

- La qualité de l'image peut varier en fonction de l'environnement et d'autres facteurs perturbateurs, par exemple l'éclairage, les objets, les couleurs et les arrière-plans. Ajustez l'angle de l'unité du bébé ou placez l'unité du bébé à un endroit plus élevé pour éviter les reflets et un affichage flou.

## FONCTIONNEMENT DE BASE

Après la mise sous tension de votre moniteur de bébé, l'unité du parent diffuse la vidéo en direct en mode direct. Nous vous recommandons de suivre les instructions à l'écran pour configurer un réseau sans fil résidentiel avec votre moniteur afin d'améliorer les fonctionnalités et l'accès mobile. Voir la section **Mise à jour automatique du logiciel et du microprogramme** et **Téléchargement de l'appli pour l'accès mobile** dans ce guide de départ rapide.

### Utilisation du menu

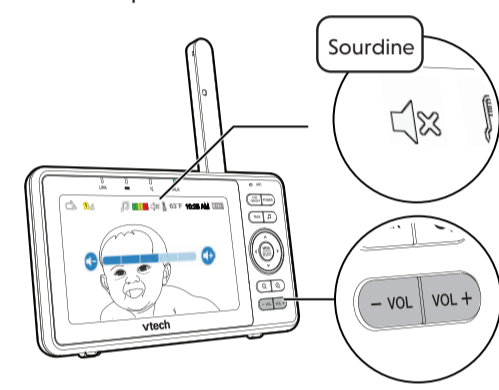
Appuyez sur **MENU/SELECT** sur l'unité du parent pour accéder au menu principal, choisir un élément de menu ou enregistrer un réglage. Vous pouvez utiliser le menu de l'unité parents pour des réglages ou des opérations avancés, tels que la lecture ou l'arrêt de la berceuse de l'unité du bébé, ou le réglage de la sensibilité du son de l'unité du bébé.

Dans le menu :

- Appuyez sur **◀|▶|▶** pour défiler à travers les options du menu.
- Appuyez sur **SELECT** pour sélectionner une option.
- Appuyez sur **TALK** pour retourner à la vidéo en direct.
- Appuyez sur **Q** pour aller à la page **Aide et info**.

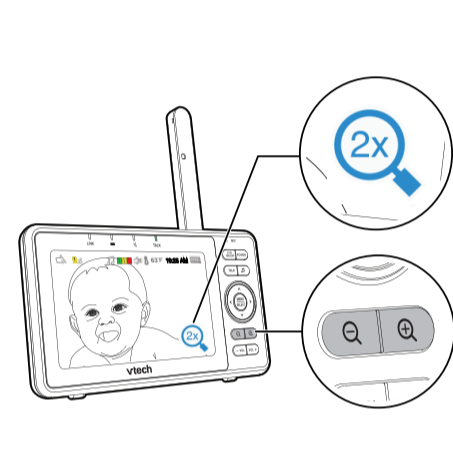
### Réglage du volume du haut-parleur

Appuyez sur **-VOL / VOL+** pour régler le niveau de volume du haut-parleur de l'unité du parent lorsque vous recevez des sons provenant de l'unité du bébé.



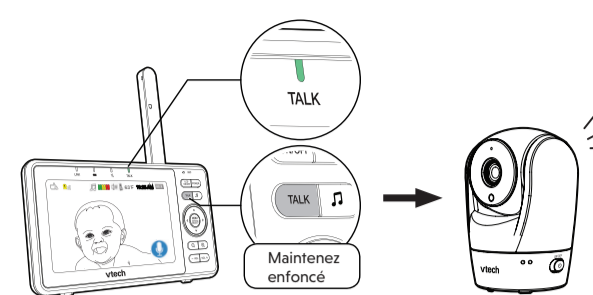
### Zoom

Appuyez sur **Q** ou **Q** pour effectuer un zoom avant ou arrière.



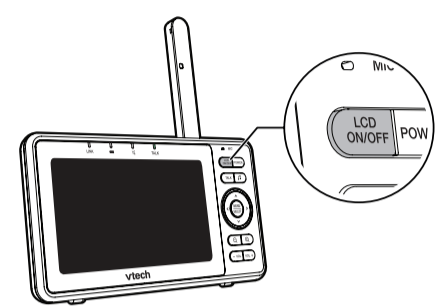
### Parler à votre bébé via l'unité du bébé

- Maintenez enfoncée la touche **TALK**.
- Lorsque le voyant à DEL **TALK** s'allumera, parlez à votre unité du parent. Votre voix sera transmise à votre unité du bébé.
- Lorsque vous avez terminé, relâchez la touche **TALK** pour entendre à nouveau votre bébé.



### Désactivation de l'écran

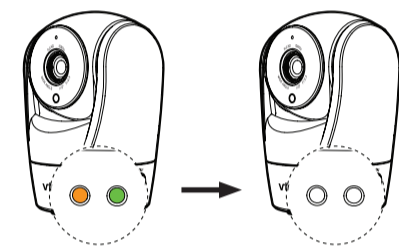
Appuyez sur le commutateur **LCD ON/OFF** pour désactiver l'écran. Vous pouvez toujours entendre le son de l'unité du bébé.



### Activer ou désactiver la DEL d'état de l'unité du bébé

Vous pouvez activer ou désactiver l'indicateur à DEL d'état de votre unité bébé. Aller à

**Q** > **DEL d'état**.



## TESTER LE NIVEAU SONORE ET POSITIONNER LE MONITEUR VIDÉO HD

### REMARQUE

- Ce moniteur vidéo HD est conçu comme une aide. Il ne remplace pas la supervision d'un adulte et ne doit pas être utilisé comme tel.

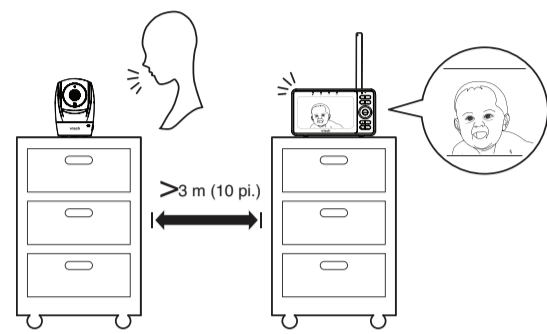
### Test du niveau sonore du moniteur vidéo HD

#### MISE EN GARDE

- Pour protéger votre ouïe, assurez-vous que l'unité du se trouve à plus de 3 mètres de l'unité du bébé. Si vous entendez un bruit de retour de l'unité du parent, déplacez l'unité parents jusqu'à ce que le bruit s'arrête. Vous pouvez également appuyer sur la touche **-VOL** de l'unité du parent pour réduire le bruit ou le mettre en sourdine.

#### CONSEIL

- Augmentez le volume du haut-parleur de l'unité du parent si vous n'entendez pas les sons émis par l'unité du bébé.

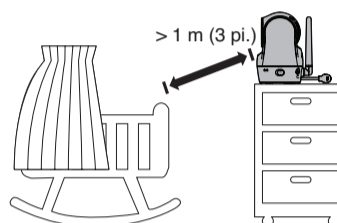


### Positionnement du moniteur vidéo HD

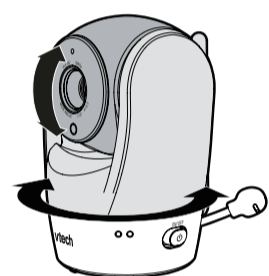
#### MISE EN GARDE

- Gardez l'unité du bébé hors de portée de votre bébé. Ne jamais placer ou monter l'unité du bébé dans le berceau ou le parc de l'enfant.

- Placez l'unité du bébé à plus de 1 m (3 pi.) de distance de votre bébé.



- Réglez l'angle de l'unité du bébé pour viser votre bébé. Consultez l'aide en ligne pour savoir comment utiliser les fonctions panoramique, inclinaison et zoom de l'unité du bébé.



## MISE À JOUR AUTOMATIQUE DU LOGICIEL ET DU MICROPROGRAMME

Pour que votre moniteur vidéo HD soit toujours le plus performant possible, l'unité du parent affichera un message et vous demandera de mettre à jour son logiciel et le micrologiciel de l'unité du bébé lorsque de nouvelles versions seront disponibles. Sélectionnez "Maintenir" pour redémarrer le système, ou éteignez et rallumez l'unité du parent ultérieurement pour redémarrer le système avec le logiciel le plus récent.

- Pour vérifier si votre appareil fonctionne avec le logiciel le plus récent, ou pour mettre à jour le logiciel de votre appareil, allez sur :

**Q** > **Mise à jour du logiciel**.

### Branchez votre moniteur vidéo HD à votre réseau sans fil résidentiel

Vous devez connecter votre moniteur vidéo à votre réseau sans fil résidentiel sécurisé afin de recevoir les dernières mises à jour du logiciel et du microprogramme. Pour configurer le réseau sans fil, allez sur :

**Q** > **Configuration sans fil**.

### REMARQUE

- Assurez-vous que l'unité du bébé est en fonction lorsque vous configurez le réseau sans fil.

## TÉLÉCHARGEMENT DE L'APPLI POUR L'ACCÈS MOBILE

- Téléchargez l'appli mobile **MyVTech Baby Pro** mobile app et l'installez-la sur un dispositif mobile, puis utilisez votre dispositif mobile et l'appli mobile pour surveiller votre bébé à distance.
  - Appuyez sur **MENU/SELECT** lorsque l'unité du bébé est en veille.
  - Allez à **Q** > **Connexion au dispositif mobile**.
  - Balayez le code QR ci-dessous ou recherchez l'appli avec les mots-clés "MyVTech Baby Pro" pour télécharger l'appli sur votre dispositif mobile si vous n'avez pas encore installé l'appli.
  - Suivez les instructions de l'appli mobile pour configurer et jumeler votre unité de bébé à l'appli mobile.

Vous pouvez également télécharger l'appli mobile à partir de l'App Store ou de Google Play.

### Installation de l'appli mobile MyVTech Baby Pro

- Naviguez App Store ou Google Play store.
  - Recherchez l'appli mobile à l'aide des mots-clés "myvttech baby pro".
  - Téléchargez et installez l'appli mobile **MyVTech Baby Pro** sur votre dispositif mobile.
- OU
- Balayez le code QR à droite pour télécharger l'appli appropriée.

### REMARQUE

- Assurez-vous que votre dispositif mobile répond aux exigences minimales de l'appli mobile.

### Exigences minimales

L'appli mobile est compatible avec :

- Android™ 6,0 ou supérieur; et
- iOS 12 ou supérieur.



- Après avoir installé l'appli mobile, suivez les instructions de l'appli mobile et de l'unité du parent pour configurer et jumeler votre unité du bébé.

### Sur votre dispositif mobile :

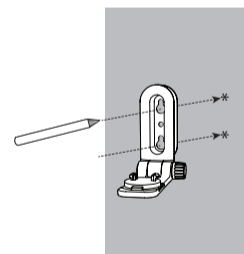
- Tapez sur **Q** pour exécuter l'appli mobile sur votre dispositif mobile, puis créez un compte d'utilisateur.
  - Nous vous recommandons d'utiliser des services de messagerie Web courants, tels que Google Gmail, pour l'enregistrement de votre compte utilisateur. Vérifiez votre courrier électronique (et votre dossier Pourriel), et activez votre nouveau compte de caméra via le lien du courrier électronique, puis connectez-vous à votre compte.
- Suivez les instructions de l'appli mobile pour jumeler la caméra. Tapez sur **Q** et **Ajouter une caméra** dans l'appli mobile pour commencer.

## FIXATION DE L'UNITÉ AU MUR (OPTIONNEL)

### REMARQUES

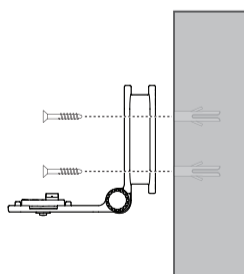
- Vérifiez la résistance de la réception et l'angle de l'unité de bébé avant de percer les trous. Les types de vis et de chevilles dont vous avez besoin dépendent de la composition du mur.
- Les types de vis et de chevilles dont vous avez besoin dépendent de la composition du mur. Il se peut que vous deviez acheter les vis et les chevilles séparément pour monter vos unités de bébé.

- Placez le support mural sur un mur et utilisez un crayon pour marquer les trous du haut et du bas comme indiqué. Retirez le support mural et percez deux trous dans le mur (mèche de 7/32 po).

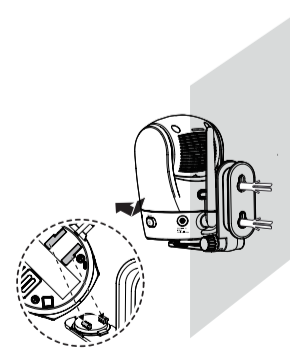


- Si vous percez les trous dans un montant, passez à l'étape 3.
  - Si vous percez les trous dans un objet autre qu'un montant, insérez les chevilles dans les trous. Tapez doucement sur les extrémités à l'aide d'un marteau jusqu'à ce que les chevilles aient freiné le mur.

- Alignez le support de fixation murale et les vis avec les trous du mur comme indiqué. Serrez d'abord la vis dans le trou du milieu, afin de fixer la position du support de fixation murale. Vous pouvez serrer l'autre vis dans le trou supérieur.

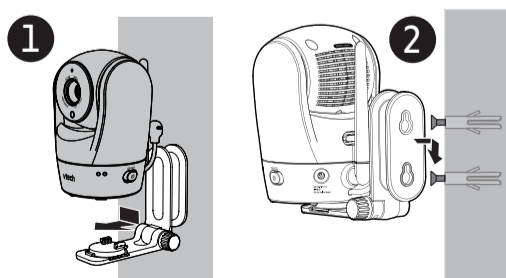


- Placez l'unité du bébé sur le support de fixation murale, puis faites-la glisser vers l'avant jusqu'à ce qu'elle s'enclenche. Branchez l'adaptateur d'alimentation sur l'unité du bébé.



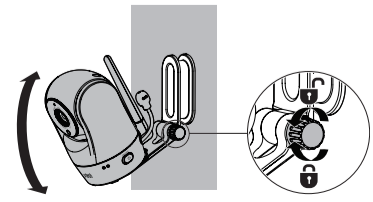
OU

- Placez l'unité du bébé sur le support mural, puis faites-la glisser vers l'avant jusqu'à ce qu'il s'enclenche. Alignez les trous du support mural sur les vis du mur et faites glisser le support mural vers le bas jusqu'à ce qu'il s'enclenche.



- Vous pouvez optimiser les angles de vue de votre unité du bébé en inclinant le support de fixation murale.

Tenez l'unité du bébé, puis tournez le bouton dans le sens inverse des aiguilles d'une montre. L'articulation du support de fixation murale est alors déserrée. Inclinez l'unité du bébé vers le haut ou vers le bas pour obtenir l'angle de votre choix. Ensuite, tournez le bouton dans le sens des aiguilles d'une montre pour resserrer l'articulation et fixer l'angle.



## GARANTIE LIMITÉE

### Que couvre cette garantie limitée?

Le fabricant de ce Produit VTech garantit au détenteur d'une preuve d'achat valide ("Consommateur" ou "vous") que le Produit et tous les accessoires fournis dans l'emballage de vente ("Produit") sont exempts de défauts de matériaux et de fabrication, conformément aux conditions suivantes, lorsqu'ils sont installés et utilisés normalement et conformément aux instructions d'utilisation du Produit. Cette garantie limitée s'applique seulement au consommateur pour les produits achetés et utilisés aux États-Unis d'Amérique et au Canada.

**Que fera VTECH si le produit «avère défectueux (ci-après, le «produit défectueux»), dans ses pièces et sa main-d'oeuvre, pendant la période de la garantie?**

Pendant la période de garantie limitée, le représentant de service autorisé de VTECH remplacera, au choix de VTECH, sans frais, un Produit matériellement défectueux. Si nous choisissons de remplacer le Produit, nous pouvons le remplacer par un Produit neuf ou remis à neuf de conception identique ou similaire. Nous conserverons les pièces, modules ou équipements défectueux. Le remplacement du Produit, à la discrétion de VTECH, est votre seul recours. VTECH vous renverra les Produits de remplacement en état de fonctionnement. Vous devez vous attendre à ce que le remplacement prenne environ 30 jours.

### Quelle est la durée de la période de garantie limitée?

La période de garantie limitée pour le Produit s'étend sur UN (1) AN à compter de la date d'achat (90 jours sur les produits achetés comme produits remis à neuf). Cette garantie limitée s'applique également au produit de remplacement pour une période de (a) 90 jours à compter de la date d'expédition du produit de remplacement ou (b) la durée restante de la garantie originale d'un an (garantie limitée de 90 jours sur les produits achetés comme produits remis à neuf), selon la plus longue de ces périodes.

Les produits remis à neuf achetés dans notre magasin en ligne bénéficient d'une garantie de remplacement de 90 jours.

### Qu'est-ce que cette garantie ne couvre pas?

Cette garantie limitée ne couvre pas :

- Produit ayant fait l'objet d'une mauvaise utilisation, d'un accident, d'une expédition ou de tout autre dommage physique, d'une installation inadéquate, d'un fonctionnement ou d'une manipulation anormale, d'une négligence, d'une inondation, d'un incendie, d'une intrusion d'eau ou de tout autre liquide ou
- Le produit a été endommagé à la suite d'une réparation, d'une altération ou d'une modification par toute personne autre qu'un représentant de service autorisé de VTECH; ou
- Le produit dans la mesure où le problème rencontré est causé par les conditions du signal, la fiabilité du réseau, ou les systèmes de câble ou d'antenne; ou
- Le produit dans la mesure où le problème est causé par l'utilisation d'accessoires autres que ceux de VTECH.
- Produit dont les autocollants de garantie/qualité, les plaques de numéro de série du produit ou les numéros de série électroniques ont été enlevés, altérés ou rendus illisibles; ou
- Produit acheté, utilisé, entretenu ou expédié pour réparation depuis l'extérieur des États-Unis d'Amérique ou du Canada, ou utilisé à des fins commerciales ou institutionnelles (y compris, mais sans s'y limiter, les Produits utilisés à des fins de location); ou
- Produit retourné sans preuve d'achat valide (voir point 2 ci-dessous); ou
- Les frais d'installation ou de réglage, d'ajustement des commandes du client et d'installation ou de réparation de systèmes extérieurs à l'unité.

### Comment se procurer le service sous garantie?

Pour obtenir un service de garantie au Canada, allez sur [www.vtechcanada.com](http://www.vtechcanada.com) ou composez le 1-800-267-7377.

REMARQUE : Avant d'appeler pour un service, veuillez lire le guide d'utilisation - une vérification des commandes et des caractéristiques du produit peut vous éviter un appel de service.

À l'exception de ce qui est prévu par la loi applicable, vous assumez le risque de perte ou de dommage pendant le transit et le transport et êtes responsable des frais de livraison ou de manutention encourus pour le transport du ou des Produits jusqu'au lieu de service. VTECH retournera le Produit remplacé dans le cadre de cette garantie limitée. Les frais de transport, de livraison ou de manutention sont prépayés. VTECH n'assume aucun risque de dommage ou de perte du Produit en transit.

### Que devez-vous inclure avec le produit pour obtenir du service sous garantie?

- Remoyez l'ensemble de l'emballage d'origine et de son contenu, y compris le Produit, au centre de service VTECH, accompagné d'une description du dysfonctionnement ou de la difficulté; et
- Inclure une "preuve d'achat valide" (reçu de vente) identifiant le Produit acheté (modèle du Produit) et la date d'achat ou de réception; et
- Fournir votre nom, votre adresse postale complète et correcte, et votre numéro de téléphone.

### Autres restrictions

Cette garantie représente l'entente complète et exclusive entre vous, le consommateur, et VTECH. Elle a préséance sur toutes les autres communications écrites ou orales en rapport avec ce produit. VTECH n'offre aucune autre garantie pour ce produit. Cette garantie décrit toutes les responsabilités de VTECH en rapport avec ce produit. Il n'y a pas d'autres garanties expressives. Personne n'est autorisée à apporter des changements à cette garantie limitée et vous ne devez pas vous fier à de telles modifications. Droits légaux de l'État ou de la province : Cette garantie vous donne des droits légaux spécifiques et il se peut que vous jouissiez d'autres droits pouvant varier d'une province à l'autre. Restrictions : Les garanties implicites, y compris celles en qualité loyale et marchande, ainsi que toute adaptation à un usage particulier (une garantie non écrite spécifiant que le produit est apte à être utilisé normalement), se limitent à la durée d'une année à partir de la date d'achat. Certains états ou certaines provinces ne permettent pas de restrictions en ce qui a trait à l'exclusion des dommages-intérêts directs ou indirects et il se peut que les restrictions ci-dessus ne s'appliquent pas à votre cas.

**Veuillez conserver votre facture d'achat originale en tant que preuve.**

## LE SCEAU RBRC



Le sceau RBRC apposé sur la pile au lithium-ion indique que VTECH Communications, Inc. participe volontairement à un programme de collecte et de recyclage de ces piles à la fin de leur vie utile, lorsqu'elles sont mises hors service aux États-Unis et au Canada. Le programme offre une alternative pratique à la mise à la poubelle ou aux déchets municipaux des piles au lithium-ion usagées, ce qui peut être illégal dans votre région.

La participation de VTECH vous permet de déposer facilement la pile usagée chez les détaillants locaux participant au programme ou dans les centres de service agréés pour les produits VTECH. Veuillez appeler le 1(800) BATTERY<sup>SM</sup> pour obtenir des informations sur le recyclage des piles au lithium-ion et les interdictions/restrictions de mise au rebut dans votre région. La participation de VTECH à ce programme fait partie de son engagement à protéger notre environnement et à préserver les ressources naturelles.

Le sceau RBRC et 1(800) BATTERY<sup>SM</sup> sont des marques de commerce de Call2recycle, Inc.

## RÈGLEMENTS DE LA FCC ET D'INDUSTRIE CANADA

### Article 15 de la FCC

Cet équipement a été testé et jugé conforme aux exigences relatives aux appareils numériques de classe B, conformément à l'article 15 des règlements de la Commission fédérale des communications (FCC). Ces exigences sont destinées à fournir une protection raisonnable contre les interférences nuisibles dans une installation résidentielle. Cet équipement génère, utilise et peut émettre de l'énergie de fréquence radio et, s'il n'est pas installé et utilisé conformément aux instructions, peut causer des interférences nuisibles aux communications radio. Cependant, il n'y a aucune garantie que des interférences ne se produiront pas dans une installation particulière. Si cet équipement cause des interférences nuisibles à la réception radio ou télévision, ce qui peut être déterminé en éteignant et en rallumant l'équipement, l'utilisateur est encouragé à essayer de corriger l'interférence par une ou plusieurs des mesures suivantes :

- Réorientez ou déplacez l'antenne de réception.
- Augmentez la distance entre l'équipement et le récepteur.
- Branchez l'équipement dans une prise de courant sur un circuit différent de celui auquel le récepteur est branché.
- Consultez le revendeur ou un technicien radio/TV expérimenté pour obtenir de l'aide.

**AVERTISSEMENT :** Tout changement ou modification de cet équipement qui ne serait pas approuvé par la partie responsable de la conformité pourrait annuler l'autorisation de l'utilisateur à utiliser l'équipement.

Cet appareil est conforme à l'article 15 des règlements de la FCC. Son utilisation est soumise aux deux conditions suivantes : (1) cet appareil ne doit pas causer d'interférences nuisibles, et (2) cet appareil doit accepter toute interférence reçue, y compris les interférences qui peuvent causer un fonctionnement indésirable.

Pour assurer la sécurité des utilisateurs, la FCC a établi des critères pour la quantité d'énergie de fréquence radio qui peut être absorbée en toute sécurité par un utilisateur ou un spectateur selon l'utilisation prévue du produit. Ce produit a été testé et jugé conforme aux critères de la FCC. L'unité du bébé doit être installée et utilisée de façon à ce que les parties du corps de toute personne soient maintenues à une distance d'environ 8 po (20 cm) ou plus de votre visage. Cet appareil numérique de classe B est conforme aux exigences canadiennes :

CAN ICES-3 (B)/NMB-3(B)

### Industrie Canada

Cet appareil contient un ou plusieurs émetteurs/récepteurs exempts d'homologation qui sont conformes au(x) RSS exempts d'homologation d'Innovation, Sciences et Développement économique Canada. L'exploitation est assujettie aux deux conditions suivantes : (1) Ce dispositif ne doit pas causer d'interférences. (2) Ce dispositif doit accepter toute interférence, y compris les interférences qui peuvent causer un fonctionnement non désiré du dispositif.

Le terme "IC" : précédant le numéro de certification/enregistrement signifie seulement que les spécifications techniques d'Innovation Canada ont été respectées.

Ce produit est conforme aux spécifications techniques applicables d'Innovation, Science et Développement économique Canada.

### Déclaration d'exposition aux radiations RF

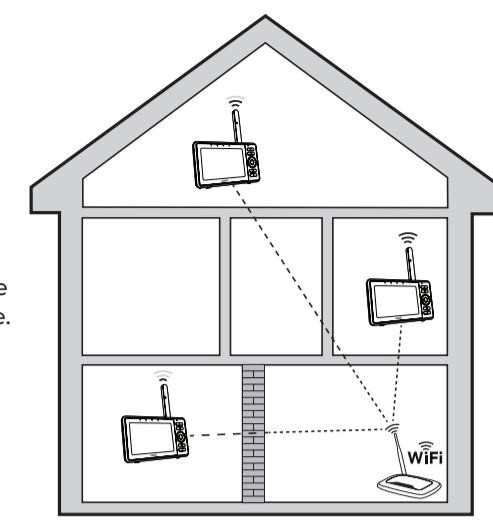
L'unité du bébé est conforme aux limites d'exposition aux radiations RF de la FCC établies pour un environnement non contrôlé. L'unité du bébé doit être installée et utilisée avec une distance minimale de 8 po (20 cm) entre l'unité du bébé et le corps de toute personne. L'utilisation d'autres accessoires peut ne pas assurer la conformité aux directives d'exposition aux radiofréquences de la FCC. Cet émetteur ne doit pas être installé au même endroit ou fonctionner en conjonction avec une autre antenne ou un autre émetteur. Cet équipement est également conforme à la norme RSS-102 d'Industrie Canada en ce qui concerne le Code de santé 6 du Canada pour l'exposition des êtres humains aux champs RF.

## TESTER L'EMPLACEMENT POUR L'UNITÉ DU BÉBÉ

Si vous prévoyez d'installer votre unité du bébé dans un endroit désigné et d'utiliser le réseau Wi-Fi de votre maison pour connecter votre moniteur vidéo, vous devez tester les zones de surveillance sélectionnées dans la maison qui ont une bonne puissance de signal Wi-Fi. Après avoir allumé votre unité du parent, vous pouvez utiliser l'indicateur de puissance du signal Wi-Fi de votre unité du parent pour vous aider à vérifier. Une fois que vous avez identifié l'emplacement approprié, vous pouvez installer votre unité du bébé. Ajustez la distance entre votre unité du bébé et le routeur sans fil si nécessaire.

### CONSEIL

- En fonction de l'environnement et des facteurs d'obstruction, tels que l'effet de la distance et des murs intérieurs sur la puissance du signal, vous pouvez subir une réduction du signal Wi-Fi. Pour améliorer la puissance du signal Wi-Fi, ajustez la distance ou la direction de votre unité du parent. Vérifiez à nouveau avec votre unité du parent.



## BESOIN D'AIDE?

En fonction des mises à jour du système, le logiciel, les rubriques d'aide en ligne et les FAQ en ligne seront mis à jour périodiquement.

Pour les opérations et guides d'utilisation de votre moniteur vidéo HD, ainsi que pour les dernières informations et supports, consultez les rubriques d'aide en ligne et les FAQ en ligne.

Utilisez un téléphone intelligent ou dispositif mobile pour accéder l'assistance en ligne.

- Allez à <https://phones.vtechcanada.com/fr/manuals>; OU Balayez le code QR sur la droite. Lancez l'appli de la caméra ou l'appli du scanner de code QR sur votre téléphone intelligent ou tablette. Tenez la caméra du dispositif à la hauteur du code QR et cadrez-le. Appuyez sur la notification pour déclencher la redirection de l'aide en ligne.
  - Si le code QR n'est pas clairement affiché, adaptez votre la mise au point de la caméra en rapprochant ou en éloignant votre dispositif jusqu'à ce qu'il soit clair.
- Recherchez le modèle - **VM901HD** ou **VM901-2HD**. Vous pouvez également appeler votre soutien à la clientèle au : 1-800-267-7377 pour obtenir de l'aide.



## GESTION DU CÂBLE

