

Aller au www.vtechcanada.com pour les dernières nouvelles sur les produits VTech.

VM981

Moniteur vidéo Wi-Fi haute définition



vtech[®]
Guide d'installation

Félicitations

pour votre achat d'un produit VTech. Avant d'utiliser ce moniteur vidéo HD veuillez lire les **Instructions de sécurité importantes**. Pour le soutien, le magasinage et les nouveautés VTech, visitez notre site Web au www.vtechcanada.com.

Introduction

Le moniteur vidéo sans fil haute définition de VTech vous permet de demeurer près de votre bébé lorsque vous êtes en déplacement ou à l'extérieur. Ce moniteur est compatible Wi-Fi, qui utilise votre réseau domestique sans fil pour écouter la vidéo et l'audio en direct par l'entremise de l'unité caméra haute définition et de l'unité du parent à écran tactile de 5 po. Ceci vous permet de garder un contact constant avec votre bébé.

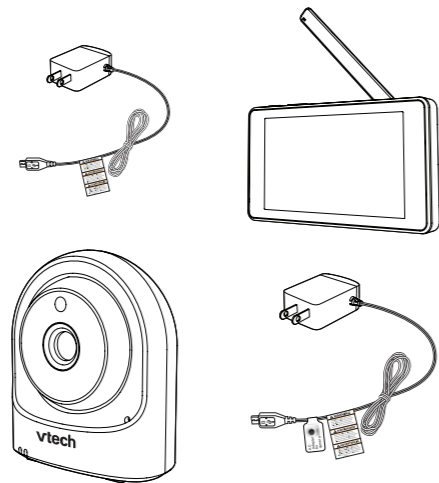
Vous pouvez également surveiller votre bébé sur votre téléphone intelligent et votre tablette.

Le moniteur vidéo sans fil haute définition de VTech utilise l'appli **MyVTech Baby** afin de vous permettre de voir et d'entendre instantanément votre bébé à partir de n'importe où dans le monde.

L'appli peut être téléchargée à partir du magasin App Store^{MD} ou Google Play^{MC}, directement sur votre téléphone intelligent ou tablette.

Inclus dans l'emballage

L'emballage de votre moniteur vidéo HD contient les articles suivants. Conservez votre facture d'achat et les matériaux d'emballage originaux pour le cas où vous deviez l'envoyer pour un entretien sous garantie.



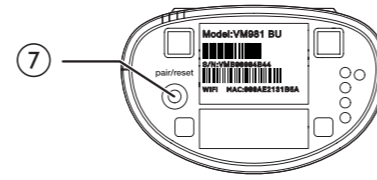
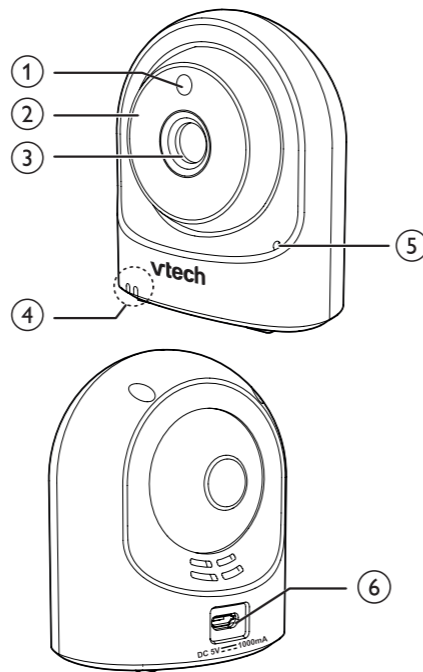
Exigences

Assurez-vous que votre système comporte les composants suivants et qu'ils soient compatibles avec les exigences minimums.

Réseau	Wi-Fi
Routeur Wi-Fi	2,4 GHz IEEE 802.11 b/g/n
Connexion Internet	Une bande passante d'un minimum d'au moins 1,0 Mo/par sec. par caméra.
Unité du parent	Connectez jusqu'à 4 caméras
Appli mobile MyVTech Baby	Connectez jusqu'à 10 caméras

Survol

Survol de la caméra



- Capteur de lumière**
- Voyants infrarouges à DEL**
- Objectif de la caméra**
- Voyants à DEL**

- Vous permet de voir clairement dans la pénombre.
- Objectif de la caméra**
- Voyants à DEL**
 - Clignote alternativement en orange et en bleu lorsque la caméra est en mode de jumelage.
 - Allumé en feu fixe orange lorsque la caméra est connectée à l'Internet.
 - Allumé en feu fixe orange et bleu lorsque la caméra est en veille.
 - Clignote en orange et en bleu pendant la diffusion vidéo.
 - Clignote en orange et en bleu alternativement pendant la mise à jour du microprogramme de la caméra.

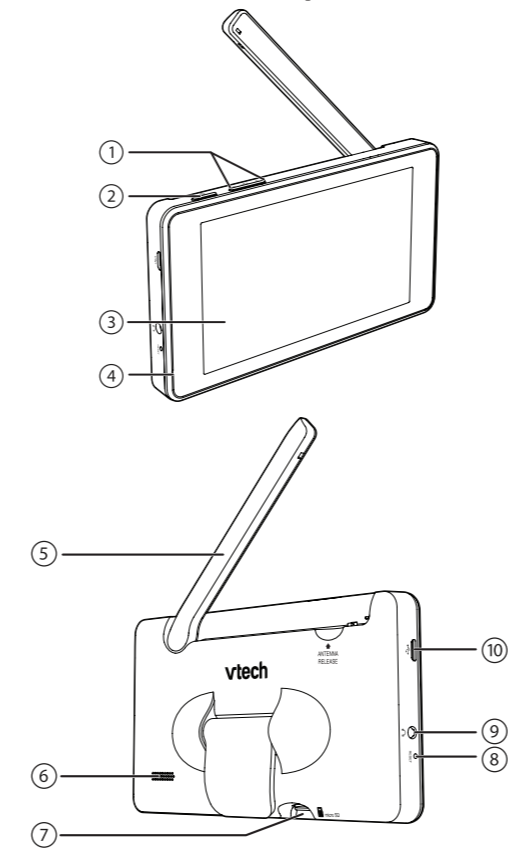
CONSEIL

- Vous pouvez mettre les voyants à DEL de la caméra hors fonction s'ils sont trop brillants. Veuillez lire la section **Indicateur en ligne à DEL** sous la rubrique **Réglages de la caméra** du guide d'utilisation de l'appli de l'unité du parent pour plus de détails.

- Microphone**
- Prise d'alimentation**
- Bouton de jumelage/réinitialisation**

- Maintenez enfoncé pendant trois secondes afin d'accéder au mode de jumelage.
- Maintenez enfoncé pour mettre en ou hors fonction, ou pour redémarrer l'unité du parent.
- Maintenez enfoncée pour mettre en ou hors fonction l'écran sans mettre l'unité du parent hors fonction. Vous pouvez toujours entendre le son de la caméra si la caméra est en mode Single View et que le volume du haut-parleur de l'unité du parent est activé.

Survol de l'unité du parent



- + / VOL / -**

- Appuyez pour augmenter ou diminuer le volume du haut-parleur.

- Power button**

- Maintenez enfoncé pour mettre en ou hors fonction, ou pour redémarrer l'unité du parent.
- Maintenez enfoncée pour mettre en ou hors fonction l'écran sans mettre l'unité du parent hors fonction. Vous pouvez toujours entendre le son de la caméra si la caméra est en mode Single View et que le volume du haut-parleur de l'unité du parent est activé.

- Écran du moniteur de 5 po**
- Microphone**
- Antenne**
- Haut-parleur**
- Fente pour carte microSD**

- RESET**

- Forcez le redémarrage de l'unité du parent.

- Prise audio de 3,5 mm**

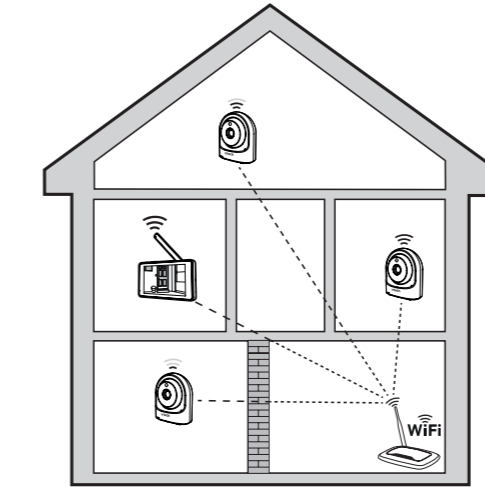
- Branchez un écouteur stéréo.

- Prise USB**

- Branchez le cordon d'alimentation pour la recharge.

Comment fonctionne le système

Le routeur Wi-Fi (non inclus) offre la connectivité Internet à votre système de surveillance vidéo HD. Il servira en tant que canal de communication entre la caméra et l'unité du parent, vous permettant de surveiller et/ou de contrôler votre caméra peu importe où vous soyez.



Protégez votre vie privée et votre sécurité en ligne.

VTech se soucie de votre vie privée et de votre tranquillité d'esprit. C'est pourquoi nous avons rassemblé une liste des meilleures pratiques recommandées dans l'industrie afin de vous aider à maintenir vos communications sans fil privées et vos dispositifs protégés lorsque vous êtes en ligne. Nous vous recommandons de réviser attentivement et d'adhérer aux conseils suivants.

Assurez-vous que la connexion sans fil est sécurisée.

- Avant d'installer un dispositif, assurez-vous que le signal sans fil crypté du menu de sécurité sans

fil de votre routeur sélectionné est "WPA2-PSK with AES".

Changez les réglages par défaut.

- Changez les réglages par défaut de votre routeur sans fil au nom du réseau par défaut (SSID) à quelque chose d'unique.
- Changez les mots de passe à quelque chose d'unique, et dont la sécurité est puissante. Un mot de passe dont la sécurité est puissante :
 - Doit comporter au moins dix caractères.
 - Est complexe.
 - Ne comporte pas de mots du dictionnaire ou d'information personnelle.
 - Comporte un mélange de lettres majuscules, minuscules, de caractères spéciaux et de chiffres.

Maintenez vos dispositifs à jour.

- Téléchargez les correctifs de sécurité des fabricants dès qu'ils seront disponibles. Ceci vous assurera de toujours avoir les mises à jour de sécurité les plus récentes.
- Si cette fonction est disponible, activez la fonction de mise à jour automatique pour les versions à venir.

Désactivez la fonction Brancher et jouer universelle (UPnP) sur votre routeur.

- Activer la fonction UPnP sur votre routeur peut limiter l'efficacité de votre mur coupe-feu en permettant aux autres dispositifs de réseau d'ouvrir les ports sortants sans intervention ou d'approbation de votre part. Un virus ou autre programme logiciel malveillant pourrait utiliser cette fonction pour compromettre la sécurité de l'ensemble du réseau.

Pour plus d'informations sur les connexions sans fil et la protection de vos données, veuillez consulter les ressources suivantes par des experts de l'industrie :

- Commission fédérale des communications : Conseils de sécurité relativement aux connexions sans fil et Bluetooth – www.fcc.gov/consumers/guides/how-protectyourself-online.
- Département américain de la sécurité intérieure (U.S. Department of Homeland Security) : Avant de vous connecter à un nouvel ordinateur ou à l'Internet – www.us-cert.gov/ncas/tips/ST15-003.
- L'Agence Federal Trade Commission des États-Unis : Utilisation sécuritaire des caméras IP – <https://www.consumer.ftc.gov/articles/0382-using-ip-cameras-safely>.

- Alliance Wi-Fi : Découvrez la sécurité Wi-Fi – <http://www.wi-fi.org/discover-wi-fi/security>.

Branchements

REMARQUES

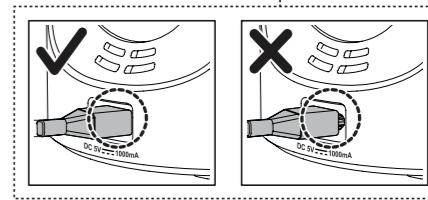
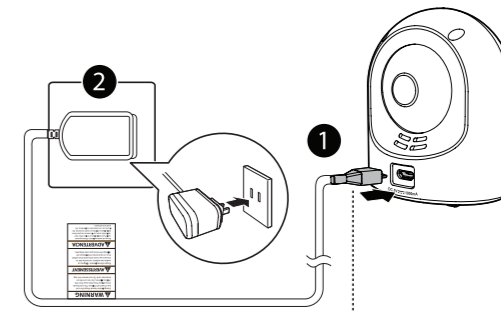
- N'utilisez que les adaptateurs d'alimentation inclus avec ce produit.
- Assurez-vous que l'unité du parent et la caméra ne sont pas connectées aux prises électriques contrôlées par interrupteur.
- Branchez les adaptateurs d'alimentation en position verticale ou au sol uniquement. Les broches des adaptateurs ne sont pas conçues pour supporter le poids de l'unité du parent et de la caméra, donc ne les branchez pas au plafond, sous la table ou dans les prises de courant de l'armoire. Sinon, les adaptateurs risquent de ne pas se connecter correctement aux prises de courant.
- Assurez-vous que l'unité du parent, la caméra et les cordons d'alimentations ne se trouvent pas à portée des enfants.

Branchement de la caméra

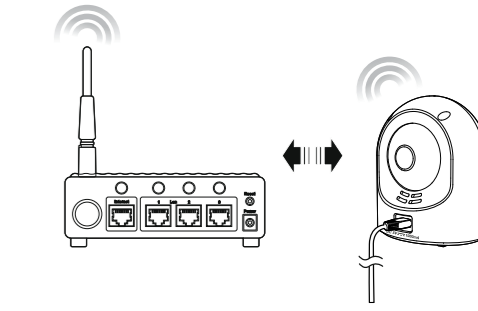
Connexion Wi-Fi

REMARQUES

- Avant de brancher la caméra, assurez-vous d'avoir accès à l'Internet et un routeur Wi-Fi (**IEEE 802.11 b/g/n**). Des frais et des frais d'abonnement pourraient varier pour l'accès à l'Internet. Le routeur n'est pas inclus.
- Afin de maintenir la conformité avec les directives d'exposition RF de la FCC, placez la caméra à au moins 20 cm de personnes.



- Branchez l'adaptateur d'alimentation à la caméra et à la source d'alimentation.

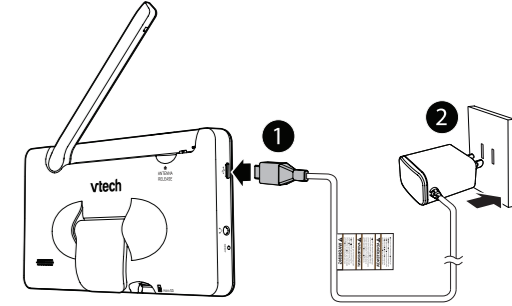


- Placez la caméra à l'endroit désiré.

REMARQUE

- Mettez la caméra hors fonction, débranchez la caméra de la source d'alimentation.

Connexion et recharge de l'unité du parent

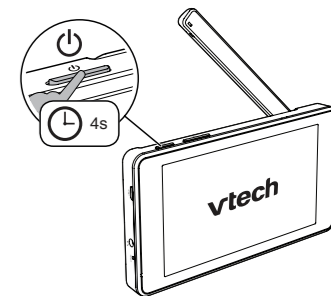


Rechargez avant l'utilisation

REMARQUES

- Rechargez l'unité du parent avant l'utilisation. L'unité du parent est complètement chargée après 2,5 heures de charge continue.
- La recharge est plus longue lorsque l'unité du parent est en fonction. Pour réduire la durée de recharge, mettez l'unité du parent hors fonction pendant la recharge.
- La durée en mode de veille varie selon l'utilisation.

Lorsque l'unité du parent est pleinement chargée, maintenez enfoncée la touche **Power** pour la mettre en fonction.



L'icône de la pile indique le statut de la pile (consultez le tableau ci-dessous).

Voyants de la pile	Statut de la pile	Action
L'écran affichera	La pile est presque vide et peut être utilisée pendant une brève période seulement.	Effectuez la recharge sans interruption (pendant environ trente minutes).
L'icône devient pleine	La pile est pleinement chargée.	Afin de maintenir la pile chargée, branchez à une prise de courant CA pendant les périodes de non utilisation.

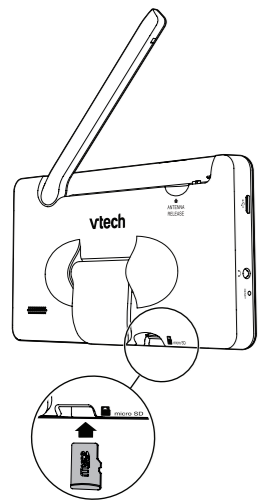
Insérez une carte microSD

Insérez une carte microSD dans l'unité du parent (recommandé)

Vous pouvez insérer une carte micro SD (achetée séparément) dans l'unité du parent pour stocker les instantanés pris et les vidéos enregistrées manuellement avec votre caméra.

REMARQUE

- Pour obtenir des instantanés et des vidéos stockés sur la carte micro SD, vous devez retirer la carte SD de votre unité du parent, puis l'insérer dans un autre appareil, tel qu'un téléphone intelligent, une tablette ou un lecteur de carte et copier les instantanés et les vidéos.



Réglages du moniteur vidéo HD

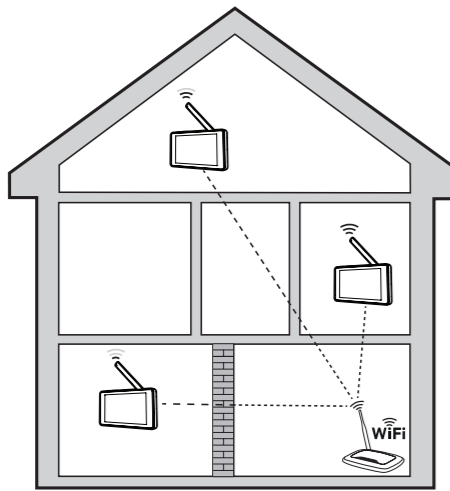
Après avoir connecté l'unité du parent et la caméra, consultez le guide de départ rapide inclus dans l'emballage afin d'effectuer les réglages de votre moniteur vidéo HD.

Réglage de votre moniteur vidéo HD :

- Réglages de la connexion Wi-Fi
- Ajouter une caméra

Testez l'emplacement de la caméra

Avant d'installer votre caméra, effectuez un test de l'espace de surveillance afin de vérifier la puissance du signal Wi-Fi. Après avoir connecté l'unité du parent au réseau sans fil, vous pourrez utiliser l'indication de puissance du signal Wi-Fi de l'unité du parent afin de vous aider. Lorsque vous avez identifié un emplacement convenable, vous pouvez installer votre caméra. Réglez la distance entre la caméra et le routeur Wi-Fi, si nécessaire.



CONSEIL

- Selon l'environnement et les facteurs d'obstruction, tels que la distance et les murs intérieurs ont sur la puissance du signal, vous pouvez expérimenter une diminution du signal Wi-Fi. Pour améliorer la puissance du signal Wi-Fi, ajuster la distance ou la direction de l'unité du parent. Vérifiez l'unité du parent à nouveau.

Avant l'utilisation

REMARQUE

- Ce moniteur vidéo HD est conçu en tant qu'aide. Ceci n'est pas un substitut à une supervision adéquate par un adulte, et ne doit pas être utilisé comme telle.

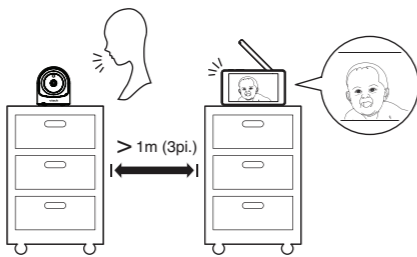
Testez le niveau sonore du moniteur vidéo HD

MISE EN GARDE

- Pour une protection de votre ouïe, assurez-vous que l'unité du parent se trouve à plus de 1 mètre (3 pi.) de la caméra. Si vous entendez un bruit aigu provenant de l'unité du parent pendant la lecture des sons, éloignez l'unité du parent jusqu'à ce que le bruit cesse. Vous pouvez également appuyer sur **~/VOL** de l'unité du parent pour diminuer le bruit ou mettre le son en sourdine.

CONSEIL

- Augmenter le volume du haut-parleur de l'unité du parent si vous n'entendez pas les sons transmis par l'appareil lorsque la fonction de lecture audio est activée.

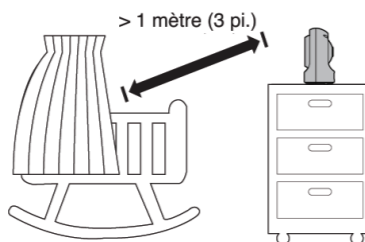


Positionnement du moniteur vidéo HD

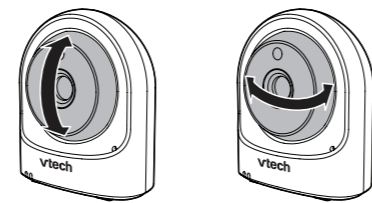
MISE EN GARDE

- Gardez la caméra hors de portée de votre bébé. Ne placez et n'installez jamais la caméra à l'intérieur du brceau ou du parc de bébé.

Installez la caméra à plus d'un mètre (3 pi.) de votre bébé.

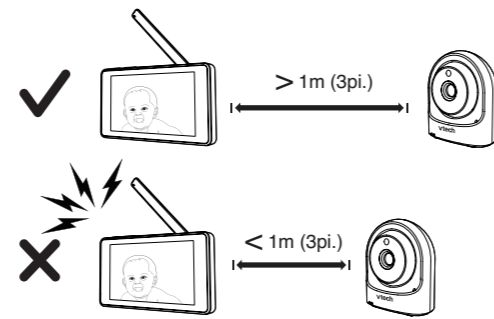


1. Ajustez l'angle de la caméra afin qu'elle soit dirigée vers votre bébé.



2. Afin d'éviter de causer bruit strident aigu de votre moniteur vidéo HD lors de la lecture sonore lorsque la caméra est activée :

- Assurez-vous que votre caméra et l'unité du parent se trouvent à plus d'un mètre (3 pi.) l'une de l'autre; –OU–
- Diminuez le niveau de volume de votre unité du parent



Effectuez le jumelage de votre nouvelle caméra

Vous pouvez ajouter ou remplacer une caméra de votre système de moniteur vidéo HD.

La famille de produit de surveillance vidéo HD comprennent les modèles **VM981** et **VM991**. Les caméras respectives sont les modèles **VM980** et **VM990**, et elles peuvent être achetées séparément. Elles peuvent être jumelées interchangeablement dans la même famille de produits, par exemple si vous avez une combinaison des modèles **VM981** et **VM990**. Vous pouvez jumeler un maximum de 4 caméras à votre unité du parent.

Pour plus de détails, consultez le guide d'installation de votre nouvelle caméra (**VM980** ou **VM990**). Vous pouvez également consulter le guide d'installation et le guide d'utilisation de l'appli en ligne du moniteur vidéo HD (**VM981** ou **VM991**) à la page d'aide de l'unité du parent.

REMARQUE

- Votre unité du parent peut être jumelée et accéder à un maximum de 4 caméras. Vous pouvez ajouter plus des caméras à votre système de surveillance vidéo HD à l'aide de l'appli mobile **MyVTECH Baby**. Téléchargez l'appli mobile et créez un compte d'utilisateur. Ensuite, vous pourrez utiliser l'appli mobile pour associer vos caméras existantes de votre unité du parent, à votre compte de caméra, et associer des caméras supplémentaires à votre compte. L'appli mobile permet de jumeler et d'accéder jusqu'à 10 caméras. Des caméras supplémentaires peuvent uniquement être jumelées et accédées à l'aide de l'appli mobile.



Téléchargez l'appli MyVTECH Baby gratuite

Entretien général du produit

Pour maintenir le fonctionnement optimal de ce produit, veuillez respecter ces indications :

- Éviter de le l'installer près d'appareils de chauffage et les appareils produisant du bruit électrique (par exemple, les moteurs ou les lampes fluorescentes).
- NE PAS EXPOSER aux rayons directs du soleil ou à l'humidité.
- Évitez d'échapper le produit ou de le manipuler brusquement.
- Nettoyez-le avec un chiffon doux.
- NE PAS immerger la caméra dans l'eau et ne la nettoyez pas sous l'eau courante.
- NE PAS utiliser de nettoyants en aérosols ou liquides.
- Assurez-vous que la caméra est bien sèche avant de la rebrancher à une source d'alimentation.

Entreposage

Lorsque vous ne prévoyez pas utiliser le moniteur vidéo HD pendant une période prolongée, entreposez l'unité du parent, la caméra et les adaptateurs d'alimentation dans un endroit sec et frais.

Questions fréquemment demandées

Vous trouverez ci-dessous les questions les plus fréquemment demandées relativement au moniteur vidéo HD.

Si vous ne pouvez trouver réponse à votre question, veuillez visiter notre site Web au www.vtechcanada.com ou communiquez avec nous au **1-888-211-2005**.

Puis-je mettre l'écran de l'unité du parent hors fonction et continuer à entendre le son provenant de la caméra?	Appuyez sur U pour mettre l'écran hors fonction sans mettre l'unité du parent hors fonction. Vous pouvez entendre les sons provenant de la caméra si la caméra diffuse et le volume du haut-parleur est en fonction.
Les voyants à DEL de la caméra sont trop brillants. Puis-je les éteindre?	Vous pouvez éteindre les voyants à DEL de votre caméra. Veuillez lire la section Indicateur en ligne à DEL de la section Réglages de la caméra du guide d'utilisation de l'appli de l'unité du parent pour les instructions.
Pourquoi la caméra ne fonctionne pas normalement?	Essayez ce qui suit (dans l'ordre indiqué) pour les solutions communes : <ol style="list-style-type: none">Débranchez l'alimentation de la caméra.Attendez quelques minutes avant de rebrancher la caméra.Redémarrez l'unité du parent.
Pourquoi la caméra ne fonctionne pas normalement? Pourquoi mon écran est noir et blanc?	La caméra est dotée d'un capteur qui mesure la lumière ambiante. Lorsque la lumière ambiante est atténuée, tel que pendant la nuit ou dans une chambre sombre, la caméra activera est voyants à DEL et affichera le visionnement de la caméra en noir et blanc.
Pourquoi ma caméra apparaît hors ligne? Pourquoi ma connexion se perd de temps à autre?	La caméra pourrait avoir perdu la connexion Internet. Vérifiez votre réseau et les réglages de votre routeur. D'autres produits électroniques pourraient causer des interférences à votre caméra. Tentez d'installer votre caméra le plus loin possible de ces appareils électroniques.

Garantie limitée

Que couvre cette garantie limitée?

Le fabricant de ce produit VTECH (ci-après 'VTECH'), garantit au détenteur d'une preuve d'achat valide (ci-après, le 'consommateur' ou 'vous') que ce produit et tous ses accessoires (ci-après, le 'produit'), tel que fourni par VTECH dans l'emballage, seront libres de tout défaut, selon les conditions énumérées dans les présentes, s'ils ont été installés et utilisés dans des conditions normales et selon les instructions de ce guide d'utilisation. Seul l'acheteur original peut se prévaloir des avantages de cette garantie limitée, pour des produits achetés et utilisés aux États-Unis et au Canada.

Que fera VTECH si le produit s'avère défectueux (ci-après, le 'produit défectueux'), dans ses pièces et sa main-d'oeuvre, pendant la période de la garantie?

Pendant la période de la garantie limitée, le centre de service autorisé par VTech réparera ou remplacera, à la seule discrétion de VTech, sans frais de pièces ni de main-d'oeuvre pour le consommateur, tout produit défectueux. Si nous réparons le produit, nous pourrions utiliser des pièces neuves ou remises à neuf. Si nous décidons de le remplacer, nous pourrions le faire avec un produit neuf ou remis à neuf possédant des caractéristiques similaires. Nous conserverons les pièces, modules et autres équipements défectueux.

La réparation ou le remplacement du produit, à la seule discrétion de VTech, constitue le seul et unique recours du consommateur. VTech retournera le produit réparé ou le produit de remplacement en bonne condition de fonctionnement. Ce remplacement ou cette réparation devrait prendre environ trente (30) jours.

Quelle est la durée de la période de garantie limitée?

Ce produit est couvert par une garantie limitée d'UNE (1) ANNÉE à partir de la date d'achat. Si VTech répare ou remplace un produit défectueux selon les termes de cette garantie limitée, cette garantie s'applique également aux produits réparés ou remplacés pendant une période de: (a) 90 jours à partir de la date où le produit réparé ou remplacé vous a été expédié ou; (b) la durée résiduelle de la garantie originale d'une année, selon la période qui est la plus longue.

Qu'est-ce que cette garantie ne couvre pas?

Cette garantie limitée ne couvre pas :

- Les produits soumis à une mauvaise utilisation, un accident, un transport ou tout autre dommage physique, installation inadéquate, utilisation ou manipulation anormale, négligence, inondation, feu, eau ou toute autre infiltration de liquide; ou
- Les produits endommagés à la suite d'une réparation, modification ou manipulation par une entité autre qu'un centre de service autorisé par VTech; ou

- Les produits si le mauvais fonctionnement est causé par des conditions de signal, de manque de fiabilité du réseau de diffusion via un système d'antenne ou de câblodistribution; ou
- Les produits si le problème est causé par l'utilisation de dispositifs ou d'accessoires électriques qui ne proviennent pas de VTech; ou
- Les produits dont les autocollants de garantie/certifications de garantie et les inscriptions de numéros de série électroniques sur une plaque ont été enlevés, effacés, modifiés ou rendus illisibles; ou
- Les produits achetés, utilisés, réparés ou expédiés à des fins de réparation à l'extérieur des États-Unis et du Canada, ou
- Les produits retournés sans preuve d'achat (réferez-vous au point 2 de la page suivante); ou
- Les frais reliés à l'installation, aux commandes et réglages pouvant être effectués par le consommateur ni les coûts d'installation ou de réparation des dispositifs connexes au produit.

Comment se procurer le service sous garantie?

Pour vous procurer du service sous garantie, visitez notre site Web au www.vtechcanada.com ou composez le **1-888-211-2005**.

REMARQUE : Avant d'appeler, veuillez lire le guide d'utilisation. Une vérification des commandes et caractéristiques du produit peut vous épargner un appel de service.

À moins que cela ne soit prévu par les lois en vigueur, vous assumez les risques de perte ou de dommage en cours de transport; de plus, vous êtes tenu(e) responsable de la livraison ou des frais de manutention encourus lors de l'expédition au centre de service. VTech vous retournera le produit après l'avoir réparé ou remplacé, selon les termes de cette garantie limitée, et assumera les frais de transport, de livraison et de manutention. VTech n'assume pas les dommages ou les pertes que peut subir le produit en cours de transport. Si la défectuosité du produit n'est pas couverte par cette garantie limitée, ou si la preuve d'achat ne répond pas aux conditions de ladite garantie, VTech communiquera avec vous et vous demandera si vous autorisez le coût de la réparation avant d'effectuer tout travail. Vous devez déboursier les frais de la réparation et du transport des produits qui ne sont pas couverts par cette garantie limitée.

Que devez-vous inclure avec le produit pour obtenir du service sous garantie?

- Retournez la boîte d'emballage originale complète, incluant le contenu et le produit, au centre de service VTech le plus près de chez vous, accompagné d'une note décrivant la défectuosité du produit, et
- Vous devez inclure une 'preuve d'achat' valide (facture) identifiant clairement le produit (numéro de modèle) et la date d'achat; et
- Inscrivez vos nom et adresse complète, ainsi que les numéros de téléphone où nous pourrions vous rejoindre, s'il y a lieu.

Autres restrictions

Cette garantie représente l'entente complète et exclusive entre vous, le consommateur, et VTech. Elle a préséance sur toutes les autres communications écrites ou orales en

rapport avec ce produit. Cette garantie décrit toutes les responsabilités de VTech en rapport avec ce produit. Il n'y a pas d'autres garanties expresses. Personne n'est autorisé à apporter des changements à cette garantie limitée et vous ne devez pas vous fier à de telles modifications. Droits légaux de l'État ou de la province : Cette garantie vous donne des droits légaux spécifiques et il se peut que vous jouissiez d'autres droits pouvant varier d'une province à l'autre.

Restrictions : Les garanties implicites, y compris celles en qualité loyale et marchande, ainsi que toute adaptation à un usage particulier (une garantie non écrite spécifiant que le produit est apte à être utilisé normalement), se limitent à la durée d'une année à partir de la date d'achat. Certains états ou certaines provinces ne permettent pas de restrictions en ce qui a trait à l'exclusion des dommages-intérêts directs ou indirects et il se peut que les restrictions ci-dessus ne s'appliquent pas à votre cas. En aucun cas, VTech ne sera tenu responsable des dommages indirects, spéciaux, accessoires, indirects ou similaires (y compris, mais sans s'y limiter la perte de profits ou de revenus, l'incapacité à utiliser le produit ou tout autre équipement associé, le coût du matériel de remplacement et des revendications par des tiers) résultant de l'utilisation de ce produit. Certains états/provinces ne permettent pas l'exclusion ou la limitation des dommages indirects ou consécutifs, la limitation ou l'exclusion ci-dessus peuvent ne pas s'appliquer à vous.

Veillez conserver votre facture d'achat original en tant que preuve d'achat.

Spécifications techniques

Fréquence	Caméra : 2412 – 2462 MHz
Canaux	11
ACL	Affichage ACL couleur de 5 po (IPS 480x854 pixels)
Portée nominale effective	Puissance maximale permise par le Conseil supérieur de l'audiovisuel américain "FCC" et d'Industrie Canada. La portée réelle peut varier selon les conditions de l'environnement au moment de l'utilisation.
Alimentation requise	<ol style="list-style-type: none">Adaptateur de l'unité du parent : Sortie : 5 V CC, 1,2 ampèresUnité du parent : Pile rechargeable au lithium-polymère intégrée de 3,7 V Adaptateur d'alimentation de la caméra : Sortie : 5 V CC, 1 000 mA

App Store est une marque déposée d'Apple, Inc. déposée aux États-Unis et dans d'autres pays.

Google Play et le Google Play logo sont des marques de commerce de Google LLC.



Les spécifications sont sujettes à modification sans préavis. Copyright © 2018 pour VTech Technologies Canada Ltd. Tous droits réservés. Parution 6 07/18.